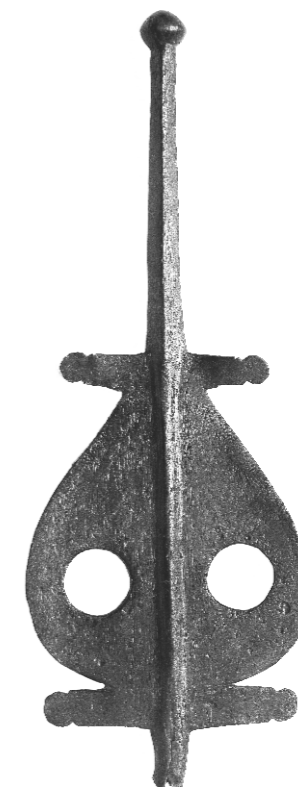


ACTA MUSEI VARNAENSIS
X – 2

**ВОЕННИ ЕКСПЕДИЦИИ,
ВЪОРЪЖЕНИЕ И СНАРЯЖЕНИЕ**
(АНТИЧНОСТ И СРЕДНОВЕКОВИЕ)



**MILITARY CAMPAIGNS,
WEAPONRY AND MILITARY
EQUIPMENT**
(ANTIQUITY AND MIDDLE AGES)

Международна конференция
International Conference
Варна - 14–16.05.2009 - Varna

ВОЕННИ ЕКСПЕДИЦИИ,
ВЪОРЪЖЕНИЕ И СНАРЯЖЕНИЕ



Регионален исторически музей - Варна
9000 Варна, бул. "Мария Луиза" № 41
тел. (359 52) 681 011, факс (359 52) 681 025

ISBN 978-619-7079-00-5

AMV
X-2
2018

Участници в конференцията в Парк-музеят на бойната слава 1444 г.
„Владислав Варненчик“



Participants in the conference in Park-Museum of Military Friendship 1444
„Vladislav Varnenchik”

СЪДЪРЖАНИЕ

ШЛЕМОВЕ / HELMETS

<i>Yavor Ivanov.</i> Representation of a Helmet in the Tomb of Sveshtari.....	11
<i>Явор Иванов.</i> Изображение на шлем в Свещарската гробница	20
<i>Andrzej B. Biernacki.</i> The Iron Helmets from Early-Byzantine City of Novae (The Diocese of Thrace)	23
<i>Анджеј Б. Бернацки.</i> Железни шлемове от ранновизантийския град Нове (Диоцез Тракия)	36
<i>Marina Onchevska Todorovska.</i> The Baldenheim Type Helmet from Scupi.....	37
<i>Марина Ончевска Тодоровска.</i> Шлем тип <i>baldenheime</i> од Скупи	46
<i>Сергей Ю. Каинов.</i> Деталь шлема из Плиски	47
<i>Sergej Kainov.</i> Detail of helmet from Pliska	52
<i>Юрий Алексеевич Кулешов.</i> Новая находка шлема «цзиньского» типа в Восточной Европе.....	53
<i>Yuriy A. Kuleshov.</i> New Finding of the “JIn Dynaŝty Time” type Helmet in Eastern Europe	62
<i>Деян Рабовянов.</i> Защитно въоръжение от османския период от фонда на РИМ – Габрово	63
<i>Deyan Rabovyanov.</i> Armour from the Ottoman Period in the Fund of Regional Historical Museum Of Gabrovo	75

МЕЧОВЕ / SWORDS

<i>Денис Топал.</i> Скифские мечи к югу от Дуная: болгарская группа памятников	79
<i>Denis Topal.</i> Scythian swords to the south of the Danube. Bulgarian group	94
<i>Raffaele D`Amato.</i> 79 AD: A Faber Navalis from the Herculaneum’s Ashes	95
<i>Рафало Д`Амато.</i> 79 г.: Faber Navalis от пепелта на Херкулан	110
<i>Диана Димитрова.</i> Римски меч с инкрустирана медна фигура на Марс	111
<i>Diana Dimitrova.</i> Roman Sword with Copper-Inlay Figure of Mars	118

Надежда Ботева. Оръжието от трако-римския гроб от с. Ряховците Севлиевско	119
Nadejda Boteva. The weaponry from Thracian-Roman Grave from the village of Ryahovtsite, Sevlievo district	124
Gh. Matei, R. Coman. Les armes trouvées dans la Nécropole médiévale birituelle (Siècles VIII–XI), de Platonești (Département D’ Ialomița)	125
Г. Матей, П. Коман. Оръжия от двуобрядния средновековен некропол (VIII–XI в.) до Platonești, окръг Яломица	128
Stella Doncheva, Boyan Totev. Two New “Bulgarian” Type of Sabers from Region of Shumen	129
Стела Дончева, Боян Тотев. Две нови саби „български” тип от Шуменско....	131
Николай Хрисимов. Средновековна сабя от Югоизточна България.....	133
Nikolay Hrissimov. Medieval saber from Southeastern Bulgaria	136
Стоян Попов. Четири меча от Националния археологически музей в София ...	137
Stoyan Popov. Four Swords from the National Archaeological Museum in Sofia ...	142
Николай Сираков. Меч и бойна брадва – скандинавско оръжие от фонда на музея в Сливен.....	143
Nikolaj Sirakov. Sword and battle axe – Scandinavian weapon from the museum fund in Sliven	146
Цоня Дразева, Драгомир Гърбов. Къс меч – <i>seax</i> от крепостта Русокастро ...	147
Tsonya Drazheva, Dragomir Gurbov. Short sword <i>seax</i> from the fortress Rusokaстро.....	150
Милен Петров. Съвременни реплики на саби от Ранното българско средновековие.....	151
Milen Petrov. Modern replicas of sabers from the Early Bulgarian Middle Ages	158
Валери Йотов. Меч от крепостта Баткунион.....	159
Valeri Yotov. Sword from Batkunion fortress	162

БОЗДУГАНИ/ MACES

<i>Илиян Илиев.</i> Два средновековни бронзови кистена	165
<i>Илиян Илиев.</i> Two Medieval Bronze Flails (Kistens)	168
<i>Методи Златков.</i> Желязна глава на боздуган от Петричко	169
<i>Metodi Zlatkov.</i> An iron mace head from the Petrich area	179
<i>Илиян Илиев.</i> Средновековни ударни оръжия от музея в Дългопол	181
<i>Илиян Илиев.</i> Medieval War Weapons from the Dalgopol Museum.....	186
<i>Adam Lech Kubik.</i> Bronze Mace with Three Human Heads in the Museum of Varna, Bulgaria.	187
<i>Адам Кубик.</i> Бронзов боздуган с три човешки глави от музея във Варна	196

ДРУГИ / OTHERS

<i>Nikolaj F. Fedoseev, Nina L. Kucherevskaya.</i> Painted Funerary Stele with a Warrior from Kerch Lapidary Collection (KL 1297).....	199
<i>Николай Ф. Федосеев, Нина Л. Кучеревская.</i> Расписная стела с воином из собрания Керченского лапидария (КЛ 1297)	206
<i>Nikolaj F. Fedoseev.</i> Images of Arms on Ceramic Stamps	207
<i>Николай Ф. Федосеев.</i> Изображения оружия на керамических клеймах	212
<i>Меглена Първин, Василка Паунова.</i> Римски метални hackamores от територията на България.....	213
<i>Meglana Parvin, Vassilka Valerieva.</i> Roman Metal Hackamores from Bulgaria.....	218
<i>Witold Świątosławski.</i> The Weapons of Ancient and Medieval Nomads of the Great Steppe from the Territories of Poland	219
<i>Витольд Свентославски.</i> Оръжието на степните древни и средновековни номади от територията на Полша	228
<i>Ангел Конаклиев.</i> Върхове на стрели от средновековната крепост Мисионис.	229
<i>Angel Konakliev.</i> Arrow Heads Found at Missionis by the Town of Targovishte	244
<i>Цветана Комитова.</i> Сборна находка от върхове на стрели от малкото укрепление в Мелник	245
<i>Tsvetana Komitova.</i> Hoard of Arrowheads from Melnik.....	252

<i>Sergey Dyachkov.</i> Trebuchet in the Defensive System of the Genoese Fortress of Cembalo (14 th –15 th Centuries)	253
<i>Сергей Дьячков.</i> Каменомет (Trebuchet) в отбранителната система на генуезката крепост Чембало (XIV–XV в.)	270

СРЕДНОВЕКОВНА САБЯ ОТ ЮГОИЗТОЧНА БЪЛГАРИЯ

НИКОЛАЙ ХРИСИМОВ / ВЕЛИКО ТЪРНОВО

Към края на VII в. сред конните народи, населяващи степите на Евразия се появява един нов тип оръжие, свързано с използването на тактиката на конен бой и въвеждането на стремената и високото седло. Това е сабята. Това ново оръжие позволява по-голяма лекота и бързина при нанасяне на сечащи удари по време на конен бой¹.

Представената тук сабя към 2001 г., когато имах възможност да работя с нея, се намираше в частна колекция. Според данните, получени от притежателя по време на придобиването, тя произхожда от района на Странджа-Сакар. Открита е в гроб, който е бил възседнат от друг гроб. Вероятно в случая става въпрос за могилен или плосък некропол. Липсват конкретни данни за гроба, което не позволява категорично да се определи етническата принадлежност на погребания, но наличието на сабя предполага езическа / нехристиянска обредност.

Сабята е изкована от цял къс желязо (обр. 1). Почти всички нейни детайли са запазени (накрайник на дръжката, портупейна скоба, гвоздей с ромбовидна глава за закрепване на дървените части на дръжката, желязна пластина от устието на ножницата) (обр. 3).

Към времето на наблюденията ми върху сабята, тя беше много добре запазена. Дълга е 121,5 см, без накрайника на дръжката. Дължина на металната част на дръжката – 11 см, на клина – 110,5 см (обр. 2). Клинът е едностранно заточен, като само в последните 27 см е двустранно заточен. Кривината му е съсредоточена в средата. Клинът е широк 3,3 см, като постепенно се стеснява и в средата става 3,1 см, а 10 см преди върха – 2,4 см. В горната си част е с дебелина 0,75-0,85 мм. Сечението на клина в горната и средната част е петоъгълно, а в долната част (при двойното заточване) – ромбовидно. Дръжката и клина са изковани от един къс желязо. Дръжката е разположена несиметрично спрямо централната ос на клина. От тъпата страна е изместена с 0,5 см, а откъм заточената – 1,5 см. Същата е с много малък наклон спрямо клина, а към края изтънява и наклонът се увеличава. На 1/3 от общата дължина на дръжката, считано от границата между клина и дръжката, е пробит отвор, в който е бил поставен гвоздей с глава във формата на издължен ромб. Същият изпълнява декоративна функция и заедно с това служи за закрепване на дървените части на дръжката към металната основа. При основата на клина има закрепена от двете страни пластина, изпълняваща няколко функции

– по-плътено втъкване на сабята в ножницата, баланс между дръжката и клина и по-стабилно закрепване на предпазителя. Общата тежест на тялото е 1,100 кг.

Предпазителят е къс, с трапецовидна форма. В края завършва с уширение имащо форма на силно сплескана полусфера. Кръгъл е в сечение. Запазена е по-малко от половина от него (обр. 3б). Съпоставяйки реконструираната дължина на предпазителя спрямо тази на цялата сабя – той е твърде къс (обр. 1б, 2б).

Накрайникът на дръжката е с трапецовидна форма, завършваща в долната си част на едната страна конкавно (обр. 3а). Върху тази издължена част е пробит отвор за нит (гвоздей) за закрепване на накрайника към дървената част на дръжката. Заедно с това е възможно този нит да е завършвал и с гайка, на която да е закрепван темляк. Интересен при накрайника дръжката е един детайл – той е потесен от долния край на дръжката, т.е. при всички случаи дръжката е изтънявала към края и по този начин се е подсилвала извивката и.

Накрайникът на дръжката и гвоздеят с ромбовидна глава са стояли от външната страна на дръжката, когато сабята е била в ножницата и така са служели и за украса.

Споменатата запазена част от устието на ножницата е безформена пластина със запазена сгъвка, маркираща и едната тясна страна (представена е върху реконструкцията на дръжката, върху пластината-уширение в началото на клина).

Запазената портупейна скоба е счупена в двата си края – от към страната, от която е обхващала ножницата и от към, която се е прикрепяла към ремъка (обр. 3в). Гледана в профил има осморковидна форма. Тя е обхващала ножницата, а в горния и край вероятно е имало халка, служеща за преход към ремъка за окачване.

Според характеристиките, използвани в типологията на А. Евглевский и Т. Потьомкина разглежданата сабя може да бъде определена като: средноизвита, с извивка от 4 см²; с извивка в средата на клина³; принадлежаща към най-дългите познати екземпляри⁴; средно широк клин⁵; със слаб ъгъл на дръжката спрямо клина (около 4°)⁶ и тесен и остър връх⁷.

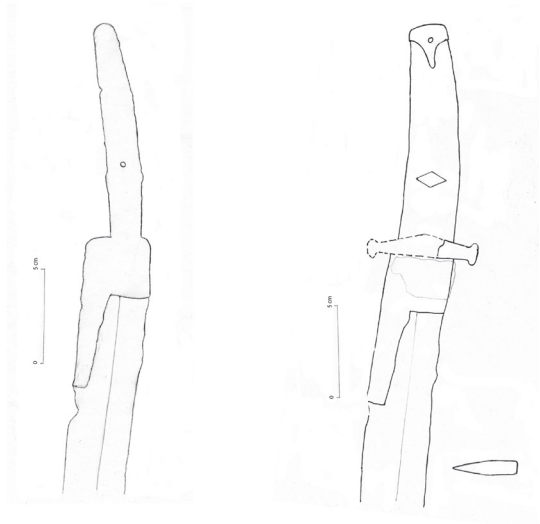
Предпазителят на сабята може да бъде отнесен към тип I по същата типология – със сферични уширения; вариант 3 – с триъгълно уширение⁸.

Накрайникът на дръжката с условности може да бъде отнесен към тип II (с две странични издатини)⁹. Изрично трябва да се подчертае, че при разглеждания екземпляр такава издатина има само от едната страна.

На база основните характеристики на клина и честотата на срещането им, тази сабя може да бъде отнесена най-общо към XII – първата половина на XIII в.¹⁰ Заедно с това изрично трябва да бъдат подчертани някои детайли на описаната сабя, които я характеризират до голяма степен като уникална. Тя е сред най-дългите откривани досега екземпляри от периода. Дължината, съпоставена с дръжката, представя последната като къса. Също твърде къс е и предпазителят. Заедно с това, предвид скупчването на аналогии на територията на източноевропейските

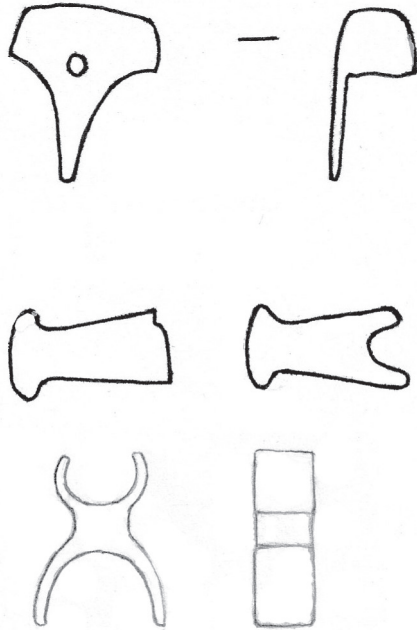


Обр. 1



Обр. 2

0
10 cm



0 2 cm

Обр. 3

степи, произходът на настоящия екземпляр може да бъде свързан с преносител, произхождащ от този регион.

¹ **А. К. Кирпичников.** Древнерусское оружие. Мечи и сабли IX–XIII вв. Москва, 1966, с. 62 (=САИ Е1-36).

² **А. В. Евглевский, Т. М. Потемкина.** Восточноевропейские позднекочевнические сабли. – В: Степи Европы в эпоху средневековья, 1. Донецк, 2000, с. 125.

³ Пак там, с.125.

⁴ Пак там, с. 125.

⁵ Пак там, с. 125.

⁶ Пак там, с. 133.

⁷ Пак там, с. 133.

⁸ Пак там, с. 129.

⁹ Пак там, с. 133.

¹⁰ Пак там, с. 146–150.

MEDIEVAL SABER FROM SOUTHEASTERN BULGARIA

NIKOLAY HRISSIMOV / VELIKO TARNOVO

The article presents a saber, probably originating from the Strandja-Sakar region, and in 2001, when the author has opportunity to see saber, it was in a private collection. According to the owner, it comes from a grave. The saber is 121.5 cm long. The guard is short, trapezoidal and ending a hemisphere.

On the basis of these characteristics, the sword concerned can be generally referred to as 12th – first half of the 13th century, and in view of the accumulation of analogies in the territory of the Eastern European steppes, the origin of this specimen may be related to a carrier originating in that region.