

Едноострите клинови оръжия от територията на България и византийската военна традиция

Сливен, Велико Търново

Поради своята все още младенческа възраст византийската археология е изправена пред много повече проблеми и задачи, отколкото откритите досега решения. Често пъти се случва и реалностите на историческите извори да влизат в противоречие с археологическите реалности. Също така често пъти в историческите извори се откриват понятия и факти, които не могат да бъдат обяснени и в същото време се откриват археологически паметници, нямащи аналози. На една такава възможност за съпоставка на няколко паметника на оръжейното дело на ранното Средновековие и едно понятие от византийските стратегикони е посветена настоящата работа.

На територията на съвременна България, са откривани множество образци ранносредновековно хладно клиново оръжие. Интересна група сред него представляват няколко дълги прави едноостри екземпляра, чиято типологична и културна принадлежност е трудно да бъде определена еднозначно. Тези оръжия се датират в хронологическите граници между VII–X в. и са определяни от авторите като едноостри мечове, палаши или прави (слабо извити) саби, в зависимост от разбиранията им за съответното понятие. В крайна сметка обаче, става дума за един и същ предмет на въоръжението и макар да считаме, че принципно вярното определение за този тип оръжие е палаш, ще обърнем внимание не на това, т.е. на отнасянето към един или друг тип хладно клиново оръжие, а на културната принадлежност на разглежданите образци. Традиционно, в нашата историческа наука, тези находки се свързват с българите на Долен Дунав или с развитието на тяхното военно дело през периода на Първото българско царство. Предвид твърде специфичните форми на тези оръжия, тази от хронологическа и географска гледна точка принципно вярна трактовка, обаче се нуждае от по-детайлно разглеждане и доуточняване на някои немаловажни и любопитни детайли, свързани именно с културната им принадлежност. За по-голяма прегледност и яснота при излагането на материала, разглежданите образци ще бъдат обособени в типологични групи.

Група I

Един от хронологически най-ранните образци на тази „странна“ група е оръжието открито случайно в района на Ришкия проход¹. То е с обща дължина 91 см,

¹ **Йотов, В.** Въоръжението и снаряжението от българското средновековие (VII–XI век). Варна, 2004. с. 41, кат. № 420, обр. 12, табло XXVIII.

прав едноостър клин с дължина 79 см, широчина 4,5 см в основата и 3,6 см при косо срязания връх. Опашката на клина (дръжката) е права и дълга 12 см, със запазени два нита за закрепване на дървените пластини (чирени). Единият от нитовете е с ромбовидна глава, а другият – с кръгла. Предпазителят е плоска елипсовидна пластина, завършваща с малки сферични краища и по посока на клина е оформен като гривна (втулка), обвиваща основата му (обр. 1, табло I-1).

Това оръжие, произхождащо от района на Ришкия проход, в първичната си публикация от В. Йотов е датирано във втората половина на VII–VIII в. и се свързва с годините на завладяването на земите по Долния Дунав от българите. Датирано е на база сходството му по форма с палаш от подобен тип от катакомба № 39 (113) от некропола Мокрая балка, двете (от общо три) оръжия от този тип от поменалния комплекс от Вознесенка и такова от гроб № 45 от аварския некропол при Csoka². Трите паметника с аналогични оръжия са датирани при публикациите им в границите между втората половина на VII – средата на VIII в., като това застъпване на датировките на посочените находки е и основание – при публикацията на оръжието от Ришкия проход, автора да го отнесе към същото време.

На територията на съвременна България, подобна форма на клина има само още едно оръжие, съхранявано понастоящем в Националния исторически музей – палашът, открит във Врачанско. На базата на аналогии, този палаш е датиран във втората половина на VI – началото на VII в. и по-конкретно – последната третина на VI – началото на VII в.³ В ранноаварския период оръжия с подобна форма също не са рядкост. Към този период се отнася и споменатият гроб № 45 от некропола от Csoka, Унгария⁴. Предвид твърде ранната му публикация (1960 г.), т.е. преди прецизирането на хронологическата периодизация на аварската археология от авторката публикувала и палаша от Csoka – Pona Kovrig⁵, поставянето на некропола, а оттам и гроба в широките хронологически граници между средата на VII и средата на VIII в. е в реда на нещата. С прецизиране на вътрешната хронология на аварите, този гроб, оттам и това оръжие, трябва да бъдат отнесени към средната или късната фаза на ранноаварския период, т.е. не по-късно от 650–670 г., в зависимост от определянето на края на тази фаза от различните автори. Формата на клина и върха на оръжието, обаче, в случая не са достатъчно определящ признак, тъй като в този си вид, те се вписват в тип I (едноостри мечове без предпазители) по типологията на прободно-сечащите оръжия от аварската епоха на L. Simon⁶,

² Йотов, В. Въоръжението и снаряжението от българското средновековие..., с. 39–40.

³ Хрисимов, Н. Едно ранносредновековно прободно-сечащо оръжие (VI–VII век) от колекцията на НИМ. – ИНИМ, XX, 2008, с. 56.

⁴ Kovrig, I., J. Korek. Le cimetiére de l'époque avare de Csoka (Coka). – Acta Archaeologica Hungaricae, XII, 1960, p. 268, 275 fig. 6.

⁵ Kovrig, I. Das awarenzeitliche Gräberfeld von Alattyán. – AN, 40, 1963.

⁶ Simon, L. Korai avar kardok. – Studia Comitatensia, 22, Szentendre, 1991, 263–346; Simon, L. Adatok a szablyak kialakulasarol. – A Hermann Otto Muzeum Evkonyve, 30-31/2. 1993, 190, kep. 2/1-2.

докато екземплярът от района на Ришкия проход безспорно принадлежи към тип II (едноостри мечове с предпазител). Много по-близък като характеристики до екземпляра от района на Ришкия проход е друг ранноаварски меч, спадащ към тип II, открит в ранноаварски гроб № 13 от Sopron, Унгария⁷. Той има едноостър клин (широчина 4,8 см) с косо срязан връх и плосък предпазител, аналогични на тези при разглеждания. Отличителна особеност при него е халковидният завършек на дръжката, изкован от опашката на клина. Мечът е датиран в първата половина на VII в. (табло I-2). Подобен образец, от същия тип, е намерен и в гроб L.13 от Deszk, Унгария⁸. Той има същия по форма клин (широчина от 4,65 см) и предпазител като горните, но без сферичните разширения в краищата (табло I-3). Също отнасящ се към тип II по класификацията на L. Simon, но с по-различен предпазител е и мечът от Biharkeresztes-Lencsés-hát, Унгария (табло I-4)⁹. Предпазител подобен на този на нашия образец има и един двуостър меч от гроб E.29 в Kiszombog, Унгария, който се отнася към тип IV (двуостър меч с предпазител), по класификацията на L. Simon и датиран също в ранноаварския период¹⁰ (табло I-5). Оръжие с пръстеновиден завършек на дръжката, подобно на това от Ришкия проход и на ранноаварските образци е открито и в криптата на църква в Царичинград¹¹ (табло I-6). И при него са налице клин с едностранно заточване, халковидна дръжка и плосък предпазител

Най-голяма концентрация на едностраннозаточени, кавалерийски прободно-сечащи оръжия от периода VI–VII в. е открита в Карпатската котловина като те се отнасят към ранноаварската епоха. В студията на L. Simon (**Simon, L.** Korai avar kardok..., 263–346) са изследвани 120 екземпляра (от общо 193 публикувани оръжия), при 115 от които може да се установи броят на заточените страни. Установени са 68 едноостри, 46 двуостри и едно с двуостър връх. Като резултат са дефинирани 5 типа „мечове“ от ранноаварско време: Тип I – прави мечове с едно острие, без предпазител; Тип II – прави мечове с едно острие, с предпазител; Тип III – прави двуостри мечове без предпазител; Тип IV – прави двуостри мечове с предпазител; Тип V – едноостри мечове с леко извито острие, без предпазител (тип Va) и прав меч с предпазител и гръбно острие (тип Vb). Броят и възможностите за датировка на ранноаварските мечове от Карпатския басейн, сравнен с качеството и възможностите за датирание на произхождащите от VI–VII век мечове намерени в степите на Евразия, позволяват по-пълна и достоверна реконструкция на процеса на развитие, отколкото тези от степите на Евразия и могат да послужат като своеобразен модел на същото. При изследваните от L. Simon 68 „едноостри меча“, 66 имат връх скосен към гърба на клина, 24 имат предпазител, а 19 халковиден накрайник на дръжката. Най-голямата част от мечовете от тип II се срещат в земите между реките Дунав и Тиса и между реките Тиса – Марош – Аранка. Броят на находките от периода до 626 г. е по-голям, а относително разпространението им спрямо двуострите мечове в периода от 626/630–670/680г. постепенно нараства. Пропорционално нараства и дължината на едноострите мечове (90 см – 98 см; 3,4 см – 3,4 см), доближавайки се до двуострите.

⁷ **Simon, L.** Korai avar kardok..., кат. № 140, 336, кеп. 11/3; 345, кеп. 20; 346, кеп. 21/2.

⁸ **Simon, L.** Korai avar kardok..., p. 336 кеп. 11/5, кат. № 42; 343 кеп. 18.

⁹ **Simon, L.** Korai avar kardok..., p. 346 кеп. 21/3.

¹⁰ **Simon, L.** Korai avar kardok..., p. 336, 4, кат. № 71; 344, кеп. 19.

¹¹ **Quast, D.** Einige alte und neue waffenfunde aus dem fruhbyzantinischen Reich. – In: Thesaurus Awarorum. Archaeological Studies in honour of Eva Garam. Budapest, 2012, S. 361 Abb. 8, 1, 2, 2a.

без сфери в краищата, подобно на екземпляра от Deszk. Находката е датирана в началото на VII в. и е свързана с византийската оръжейна и военна традиция от периода, както поради сходството си с унгарските образци, така и поради широкото разпространение на подобни едноостри оръжия, но с предпазители от друг „византийски“ тип¹² в източните владения на Ромейската империя – Коринт, Сардис (Мала Азия), Мамила (Йерусалим, Близък изток), Шиамона и др.¹³

Освен разгледаните определящи характеристики, като форма на клина и предпазителя, немаловажна особеност при меча от Ришкия проход е и наличието на закрепващ нит с ромбовидна глава. Този тип нитове според изследователите на аварското оръжие е характерен именно за мечовете от ранноаварския период¹⁴.

От некропола Мокрая балка в Кисловодската котловина (Централно Предкавказие, Русия), освен в споменатата катакомба № 39 (113), подобно прободно-сечащо оръжие е открито и в катакомба № 50 (118)¹⁵. Тези оръжия от некропола Мокрая балка също са с много близки характеристики, с екземпляра от Ришкия проход. Те са с едностранно останали заточени клинове, изковани от много добра, неповлияна от корозията стомана, с дължина от 90 см, косо срязани върхове и същите плоски предпазители със сферични краища (табло I-7). Датировката на катакомба 39 (113) на некропола Мокрая балка, а оттам и на оръжието от нея, според разкопача ѝ е в периода след 628 г.¹⁶ Предвид концентрацията находките, открити в катакомбата (пресовани коланни детайли с украса „точка-запетая“, такива от хералдичен тип и такива, украсени с грануляция; гривна с разширяващи се краища и др.)¹⁷ и концентрацията на монети около края на VI – началото на VII в. (най-общо

¹² **Garam, É.** A Tiszakécske-öbögi avarkori sírok. – *Communicationes Archaeologicae Hungaricae*, 1991, с. 129–166.

¹³ **Quast, D.** Einige alte und neue waffenfunde..., S. 362.

¹⁴ **Гергей, Ч.** Сабли аварского периода в Карпатской котловине: Вопросы типохронологии. – В: *Культуры евразийских степей второй половины I тысячелетия н.е.* Самара, 2010, 2011.

¹⁵ **Рунич, А. П.** Аланский могильник в „Мокрой Балке“ у города Кисловодска. – In: *Материалы по археологии и древней истории Северной Осетии*. Вып. 3, 1975, с. 138 рис. 3/1, с. 141–143, 145; **Рунич, А. П.** Два богатых раннесредневековых погребения из Кисловодской котловины. – *СА*, 1, 1977, с. 248, 249, рис.1, 251 рис.3/28, с. 253–254; **Афанасьев, Г. Е. Рунич А. П.** Мокрая балка, Выпуск 1, *Дневник раскопок*. Москва, 2001, с. 161, 163, 201, рис.126, 211 рис. 136/4.

¹⁶ **Рунич, А. П.** Два богатых раннесредневековых погребения из Кисловодской котловины..., с. 254.

¹⁷ За датирането на хералдичните коланни детайли и в частност на тези, украсени със златна грануляция вж.: **Somogyi, P.** Typologie, Chronologie und Herkunft der Maskenbeschläge. Zu den archaologischen Hinterlassenschaften osteuropäischer Reiterhirten aus der pontischen Steppe im 6. Jahrhundert. – *Archaeologia Austriaca*, 71, 1987, S. 121–154; **Schulze-Dörrlamm, M.** Byzantinische Gürtelschnallen und Gürtelbeschläge im Römisch-Germanischen Zentralmuseum. Teil I: Die Schnallen ohne Beschläg, mit Laschenbeschläg und mit festem Beschläg des 5. bis 7. Jahrhunderts. *Kataloge RGZM 30,1*, Mainz, 2002.; за коланните детайли с украса „точка-запетая“ вж.: **Garam, E.** Gürtelverzierungen byzantinischen Typs im Karpathenbecken. – *AAH*, 51, 1999/2000, S. 379–391; **Хрисимов, Н.** Коланни части украсени с орнамент „точка-запетая“ от края на VI–VII век. – В: *Изследвания по българска средновековна археология*. Сборник в

във времето на управлението на сасанидския шахиншах Хозрой II (590–628), това оръжие, както и останалите от типа, разгледани дотук, може да бъде датирано, ако не в първата третина на VII в., то със сигурност в първата половина на столетието. Към същото време трябва да бъде отнесена и катакомба № 50 (118), като за това говорят откритите там чифт деформирани (или едно?) осморковидни стремена и юзда, както и златна обица с голяма сферична висулка¹⁸. Неясен, но важен проблем при оръжията от Мокрая балка остава дали при тях, пред предпазителя има метална скоба, тъй като такава в едни публикации е показана, а в други – липсва¹⁹.

Прободно-сечащите оръжия от Вознесенка само привидно приличат на разглежданата група. Според наблюденията на най-добрия познавач на групата елитни паметници от района на р. Днепър – Александър Семьонов, върховете на тези оръжия са счупени при втъкването им в купчината вещи, минали през кладата²⁰, т.е. остава неясно дали те също са имали косо срязани върхове, подобно на разглежданите тук.

Според А. Комар, първообраз на тези представители на византийското оръжейно изкуство са китайските и по-точно източнотуркестански образци мечове с или без халковидна дръжка и с предпазители с ромбовидни, сърцевидни или окръглени краища. Подобни мечове са използвани в Китай, Корея и Япония в периода VI–VII в., а техните изображения се виждат в согдийската и източнотуркестанска живопис (Пенджикент, Варахша, Афрасиаб и др.) от края на VII–VIII в.²¹, но предвид високата концентрация находки от този тип в Централна и Източна Европа, тази теза едва ли би могла да се приеме без голяма доза резерви. Не трябва да се пропуска и това, че европейските образци, произхождащи от археологическа среда показват дати, по-ранни или синхронни на ранните източни образци.

Изложеното по-горе дава основание, долната граница в датировката на палаша от района на Ришкия проход да се свали до около края на VI – началото на VII в. и представя добра възможност същия да се отнесе към паметниците на византийското военно дело, а чия „собственост“ е бил същият едва ли би могло да се определи, предвид широкото разпространение на типа както във Византия, така и извън нейните предели.

чест на проф. Рашо Рашев. В. Търново, 2007, с. 98–109.

¹⁸ **Рунич, А.П.** Аланский могильник в „Мокрой Балке“... , с. 143; **Афанасьев, Г.Е. Рунич А.П.** Мокрая балка..., с. 163.

¹⁹ Вж. **Рунич, А.П.** Аланский могильник в „Мокрой Балке“... , с. 138, рис. 3/1 (със скоба); **Афанасьев, Г.Е. Рунич А.П.** Мокрая балка..., с. 201, рис. 126/13, 211, рис. 136/4.

²⁰ **Семенов, А. И.** К культурной атрибуции раннесредневекового погребения из Уч тепе. – КСИА, 192, 1987, с. 61, рис. 1/ 2.

²¹ **Комар, А.В.** Наследие Западнотюркского каганата в Восточной Европе. – В: Дньеслово: Збірка праць на пошану дійсного члена Національної академії наук України Петра Петровича Толочка з нагоди його 70-річчя. Київ, 2008, с. 290–293.

Група II

Друга група едноостри клинови оръжия, произхождащи от територията на съвременна България, чиято поява може и да предхожда идването на Аспаруховите българи в края на VII в. включва: сабя с неизвестно местонамиране от североизточна България²², сабя от района на Дулово и седем предпазителя тип 2В по класификацията на В. Йотов, открити също на територията на Североизточна България²³.

Сабята от Североизточна България има обща дължина 81 см. Тя е с прав едноостър клин с дължина 72 см, заточен двустранно на 10 см от върха. Широка е 3,2 см в основата на клина, с минимално стесняване до 3 см по посока на върха. Дебелината и е 5–6 мм, също с минимално изтъняване до 4–5 мм по посока на върха. Опашката на клина е права и има дължина от 9–10 см и два отвора за закрепващи нитове, като единият нит е запазен. Предпазителят на сабята е прав. Изкован е от две пластини с окръглени плоски разширения в краищата. В средата на лицевата му част се забелязва следа от ромбовидна изпъкналост (обр. 2, табло II-1).

Сабята от района на Дулово досега не е влизала в научно обръщение. Тя, вероятно, има сходни размери с тази от Североизточна България, но предвид произхода ѝ и това, че сме я виждали само на снимки – не разполагаме с тях. Съдейки по нейните пропорции може да се предположи, че е почти еднаква по дължина с горната. Двете саби се различават по начина на оформяне на краищата на предпазителят. При тази от района на Дулово те не са съвсем кръгли, а леко пресечени в краищата, което от своя страна напомня някои форми при предпазителят от „византийски” тип. Най-ранните предпазители от този тип се откриват в групата Малая Перещепина, като такива имат оръжия от епонимния комплекс²⁴, Вознесенка²⁵ и Глодоси²⁶. Друга особеност при разглежданото оръжие е наличието на запазен накрайник на ножницата, имащ специфична фуниевидна форма. Такива накрайници не са характерни за оръжия от други региони, но пък се срещат често в средновековните пластове от нашите географски ширини, пример за което са два такива накрайника за ножници на саби от Мадара и Велики Преслав²⁷ (обр. 3, табло II-2).

²² **Йотов, В.** Въоръжението и снаряжението от българското средновековие..., кат. № 454, обр. 29, табло XXXVII.

²³ Пак там..., кат. № 471–477, обр. 29, табло XXXVII.

²⁴ **Хрисимов, Н.** За един комплект оръжие от Малая Перещепина. – В: Оръжие и снаряжение от късната Античност и Средновековието IV–XV в. Варна, 2002, с. 73–86.

²⁵ **Сміленко, А.Т.** Слов'яни та їх сусіди в Степному Придніпров'ї. Київ, 1975, **Семенов, А. И.** К культурной атрибуции раннесредневекового погребения из Уч тепе..., с. 107, рис. 36; 61, рис. 1/2а.

²⁶ **Сміленко, А.Т.** Глодоськи скарби. Київ, 1965, табло VI/2.

²⁷ **Витлянов, С.** Старобългарското въоръжение по археологическите данни от Плиска, Мадара и Велики Преслав. София, 1996, с. 102–103; табло IX: А-2, 3. Такъв накрайник на ножница на сабя, понастоящем е изложен в експозицията на музея към Националния историко-археологически резерват „Плиска”.

Сабите от този тип обичайно се причисляват към групата на т. нар. „хазарски саби“ и се датират в рамките на VIII–IX в., но най-близкият и ранен аналог на тези оръжия от България всъщност датира от по-ранно време. Това е едноострият меч открит в Тагнамега (Унгария) (табло II-3), който се отнася към групата на ранноаварските прободно-сечачи оръжия с едностранно заточване тип Vb (едноостри с двустър връх) по класификацията на L. Simon и е датиран още във времето между 620–650 г.²⁸ Оръжието от Тагнамега има аналогични на нашите образци прав едноостър клин и късо заточване от задната страна на върха. Клинтът е дълъг 97 см и широк 4,3 см в основата, а на опашката на същия е запазен нит с характерната за ранно- и средноаварския период ромбовидна глава. Късият предпазител с овални сплескани разширения в краищата на раменете също е аналогичен на този от България, като единствената отлика е, че при оръжието от Тагнамега той е отлят от бронз и позлатен (посребрен). Предпазителите от типа на Тагнамега са обособени в собствена група, тип A2 по L. Simon (закрепване посредством притискане с дървените чирени)²⁹, а късата дръжка в Тип B (с дължина по-малка от 1/6 дължината на острието)³⁰. Според Е. Гарам предпазителят от Тагнамега принадлежи към групата на т. нар. „византийски“ предпазител (лети, къси и с окръглени краища). В класификацията на Ч. Гергей, предпазителят от Тагнамега е поставен в тип 1b (лети бронзови предпазител с окръглени краища)³¹ и се отнася също към ранноаварската епоха.

Според L. Simon, именно мечът от Тагнамега е едно от оръжията, което показва появилата се в края на ранноаварската епоха тенденция в посока оформянето на сабята. Според него, обаче, в Карпатския басейн, през VII в., могат да се проследят само потенциалните възможности за това, докато усъвършенстваните саби се появяват в този регион в по-голям брой едва около 670/680 г., в ръцете на заселващите се тук нови степни народи³². Според него при тези народи е протекъл подобен на установения в Карпатската котловина процес на еволюиране на меча, но при идването си, те донасят със себе си вече оформени екземпляри на сабята. В собствено аварските земи този процес още не е бил завършен, но пък вероятно ранноаварските мечове оказват своето влияние върху по-нататъшния процес на формиране на сабята по тези земи³³.

Във връзка с представеното, двете разгледани оръжия от Североизточна България също с увереност могат да бъдат датирани още в средата на VII в., илюстрирайки подобна тенденция в посока оформяне на сабите и на Балканите,

²⁸ Simon, L. Adatok a szablyak kialakulasarol..., s. 189 кеп. 1/3, 191 кеп. 3.

²⁹ Simon, L. Korai avar kardok..., p. 336, кеп. 11/2.

³⁰ Simon, L. Korai avar kardok..., p. 335, кеп. 10/1-3.

³¹ Гергей, Ч. Сабли аварского периода в Карпатской котловине..., с. 216, рис. 4, 16.

³² Simon, L. Korai avar kardok..., p. 325.

³³ Simon, L. Adatok a szablyak kialakulasarol..., p. 196.

последвана от появата на класическата сабя, вероятно, заедно с Аспаруховите българи в края на VII в. Това, разбира се, съвсем не изключва съществуването на оръжията от този тип и в по-късно време, особено предвид изключително устойчивата форма на техните предпазители и клинове, които в класическия си вид или в по-развити форми са характерни и за по-късните саби от периода VIII–IX в., както тук, така и в северното Черноморие и Кавказ.

Група III

В настоящата публикация за пълнота на представянето, не трябва да бъде пропусната и една по-късна група едноостри клинови оръжия, които имат специфична само за тях и непозната в други региони стилистика на острието и дръжката. Тези оръжия се откриват изключително в земите на Първото българско царство и към групата се отнасят: сабя от ранносредновековно селище върху територията на античния Абритус³⁴, сабя от района на Червен бряг³⁵, сабя, открита в района на Търговище (непубликувана, в експозицията на РИМ-Търговище); сабя от Североизточна България³⁶, два предпазителя, завършек на дръжката и връх на клин от Плиска, а също и седем отделни предпазителя от Североизточна България³⁷.

Сабята от ранносредновековно селище, разположено над античния Абритус, има запазена обща дължина 66 см (от които 59 см клин), широчина в основата 3,6 см и съответно дебелина 0,45 см. Клинтът е леко и равномерно извит, едноостър с клиновидно сечение в по-голямата си част и двуостър с елипсовидно (лещовидно) сечение в двуострата част при върха, който е отчупен. Опашката на клина е леко наклонена по посока на острието, има един отвор за закрепващ нит, а края и е отчупен. Предпазителят е с дължина 6,3 см и представлява сплескан цилиндър (висока втулка), в основата на който има прави рамене, завършващи със сплеснати овални (сърцевидни) краища³⁸ (обр. 4, табло III-1).

³⁴ **Йотов, В.** За един тип сабя от ранното българско средновековие. – В: Българите в Северното Причерноморие. т. 4. Велико Търново, 1995, с. 97–101; **Йотов, В.** Въръжението и снаряжението от българското средновековие..., с. 61 кат. № 449, обр. 27, табло XXXVI; **Йотов, В.** Ранние сабли (VIII–X вв.) на Нижнем Дунае. – В: Културы Евразийских степей второй половины I тысячелетия н.е. Самара, 2010, с. 217–218, 223 рис. 6.

³⁵ **Йотов, В.** Въръжението и снаряжението от българското средновековие..., с. 61, кат. №450, обр. 27, табло XXXVI; **Кънев, И.** Ранносредновековни саби от фонда на Националния исторически музей. – Известия на НИМ, т. XX, 2008, с. 45, обр.1–2, 46, обр. 3–4, 47–48; **Йотов, В.** Ранние сабли (VIII–X вв.) на Нижнем Дунае..., 217–218, 224 рис. 7.

³⁶ **Йотов, В.** Въръжението и снаряжението от българското средновековие..., с. 63, кат. №451, обр. 28, табло XXXV; **Йотов, В.** Ранние сабли (VIII–X вв.) на Нижнем Дунае..., с. 217–218, 224, рис. 8.

³⁷ **Йотов, В.** Въръжението и снаряжението от българското средновековие..., с. 62, кат. № 464–470, обр. 27, 106, табла XXXV, XXXVI.

³⁸ Цар Самуил (+ 1014) в битка за България (под ред. на Л. Вагалински). София, 2014, с. 158, кат. № 53.

Сабята от района на Червен бряг има обща дължина 82,5 см, дължина на клина 70 см, широчина в основата 3,8 см и съответно дебелина 0,4 см. Клинтът е прав едноостър с клиновидно сечение, и дуостър с елипсоидно сечение при върха, който е леко извит. Опашката на клина е почти права, в задната си част леко извита в посока на острието. Върху нея са запазени отвор и нит за закрепване на дървените чирени. Предпазителят е с дължина 9,7 см и също има форма на цилиндрична втулка, но с по-дълги рамене и сплеснати кръгли краища³⁹. Завършекът на дръжката представлява цилиндрично калпаче с леко изпъкнало дъно и широка периферия. По класификацията на В. Йотов той се отнася към тип 1⁴⁰ (обр. 5, табло III-2).

Както при сабята от Разград и тук прави впечатление малката дебелина на клина, което заедно с неголямата дължина е вероятен белег за по-универсалното предназначение на тези саби, т.е. не само като типично кавалерийско оръжие.

Сабята от района на Търговище има предпазител и клин аналогични на сабята от Червен бряг, но и липсва характерният завършек на дръжката. За сметка на това добре се вижда, че края на опашката на клина, е извит като кука, вероятно за закрепване на някой от детайлите на ръкохватката (чирени или калпаче). Подобна форма на кука има и опашката, на една сабя от Североизточна България, съхранявана във Варненския археологически музей (обр. 6, табло III-3). По същия начин завършва и дръжката на оръжието, открито в района на Червен бряг, съхранявано в НИМ – София. Независимо, че при него е съхранено калпачето (завършека) на дръжката, при поглед под тъгъл са вижда същия куковиден завършек на опашката на клина⁴¹, като този елемент по безспорен начин обединява разглежданата група оръжия.

Сабята от Североизточна България има обща дължина 81 см, леко извит и сравнително широк клин с дуостър подвит връх и права опашка на клина, подвита в кука в задната си част. Липсва предпазителя. В горната част на клина е врязан при изковаването знак V. В публикациите, в които е включвана досега, сабята правилно е причислена към групата на описваните по-горе оръжия, но само поради сходство във формата на клина, без да е обърнато внимание на споменатата особеност на опашката, която се среща и при сабята от района на Търговище. Тази сабя вероятно е имала аналогични на останалите предпазител и накрайник на ръкохватката (табло III-4).

Споменатите предпазител, завършек на дръжката и връх на клин от Плиска са аналогични на тези от Червен бряг, а от другите седем подобни предпазителя,

³⁹ Цар Самуил (+ 1014) в битка за България..., с. 159, кат. № 54.

⁴⁰ Йотов, В. Въръжението и снаряжението от българското средновековие..., с. 67–69, 71, табло 9

⁴¹ Изказваме сърдечната си благодарност на Ивайло Кънев за извършената по наша молба проверка на нашите подозрения за това. Заедно с това му благодарим и за предоставените снимки на оръжието.

три са открити в сборни находки, което насочва към извода, че те, както и сабите от този тип като цяло са местно производство⁴². Всички предпазители принадлежат към тип 2А по класификацията на В. Йотов⁴³.

Предполага се, че към същия тип оръжия принадлежат и сабя с неизвестно местонамиране от с. Батово, Добричко⁴⁴ и част от сабя, открита в яма в района на Дворцовия център в Плиска⁴⁵. Поради липса на запазени детайли от дръжките на същите обаче, това предположение е само хипотетично.

Оръжията от този тип първоначално са определяни като ранни български саби⁴⁶, но впоследствие на базата на нови находки от района на Плиска и подобна сабя от Olomouc (унг. Nemilanech, Чехия), датирана в първите десетилетия на Х в.⁴⁷, те са отнесени към IX–X в.⁴⁸ (табло III-5). Сабята от Olomouc е единствената засега открита извън пределите на България, а още една такава сабя се продава в интернет оръжеен аукцион, но тя е с неустановен произход (обр. 7, табло III-6).

Датировката на тези саби в периода IX–X в. предполага употребата им паралелно с вече наложилите се по това време в България саби от т. нар. „маджарски“ тип и съответно техния местен (български) произход. Предвид това, че подобни прави едноостри клинове и калпаковидни завършеци на дръжката имат много от клиновите оръжия от групата Сивашовка в южноруските степи (VI–VII в.)⁴⁹, тезата за българския им, респективно „източен“ (степен) произход е наистина вероятна⁵⁰.

Предпазителите на оръжията от разглежданата група обаче, са най-близки по своето оформление до предпазителите на ромейските мечове тип „спата“ от периода X–XI в., обособени за пръв път като самостоятелна група от А. Kiss⁵¹. Такива образци с втулка на дръжката и разширени (фигурални) краища на раменете имат образците от Галово (Врачанско)⁵² (табло IV-1), предпазителя за меч от

⁴² Пак там..., с. 175.

⁴³ **Йотов, В.** Въръжението и снаряжението от българското средновековие..., с. 69–70, табло 9.

⁴⁴ Пак там..., с. 63, обр. 28, табло XXXV, кат. № 452; **Йотов, В.** Ранни сабли (VIII–X вв.) на Нижнем Дунае..., с. 217–218, 225, рис. 9.

⁴⁵ **Йотов, В.** Въръжението и снаряжението от българското средновековие..., с. 63, кат. № 453.

⁴⁶ **Йотов, В.** За един тип сабя от ранното българско средновековие...

⁴⁷ **Galuška, L.** Slované doteky předků. O životě na Moravě 6.–10. století. Brno, 2004, p. 135.

⁴⁸ **Йотов, В.** Въръжението и снаряжението от българското средновековие..., с. 217–218, 225, рис. 11.

⁴⁹ **Рашев, Р.** Прабългарите през VI–VII век. Велико Търново, 2007, с. 299, табло 56.

⁵⁰ **Кънев, И.** Ранносредновековни саби от фонда на Националния исторически музей..., с. 46–47, обр. 6, 7.

⁵¹ **Kiss, A.** Frühmittelalterliche byzantinische Schwerter im Karpatenbecken. – Acta Archaeologica Hungaricae, XXXIX/3–4, 1987, S. 193–210.

⁵² **Йотов, В.** Въръжението и снаряжението от българското средновековие..., с. 40, кат. № 421, обр. 12, табло XXIX.

Североизточна България⁵³ (табло IV-2), меч от интернет-аукцион⁵⁴ (табло IV-3), меч от Чорни брод (Словакия)⁵⁵ (табло IV-4), предпазител от Плиска⁵⁶ (табло IV-5), както и много от оръжията в средновековни византийски изображения⁵⁷. Предпазител подобен на горните има и един непубликуван досега „византийски“ меч, датиран в периода X–XI в.⁵⁸ При него клин и предпазител от типа на меча от Галово са съчетани със завършек на дръжката, аналогичен на сабите от Червен бряг, Плиска и Olomouc. Завършек на дръжката подобен на този на оръжието от Червен бряг и споменатия меч е открит и в старобългарската крепост на дунавския остров Răscuiul lui Soare⁵⁹ (табло IV-6).

Всичко казано дотук за отделните особености на представителите на тази трета група добре илюстрира взаимовръзката между различните традиции (българска и византийска) в изработването на оръжията от групата и потвърждава тезата за техния местен български (балкански) произход, възникнал обаче под силното влияние на византийската оръжейна традиция.

Най-накрая, към групата на едноострите клинови оръжия може да се причисли и още едно необичайно по своите характеристики оръжие, открито в България. Това е прободно-сечащо оръжие открито в района на с. Нова бяла река, Шуменско⁶⁰ (обр. 8). То има много широк клин с леко изразена обратна извивка (в посока на режещия ръб)⁶¹ и двустранен жлеб в тилната част. В половината към върха клинът е двустърган, с неправилно ромбовидно сечение. Дръжката е права (разположена по оста на клина), за една ръка, сравнително къса и разширена в основата. На нея има два отвора за закрепване и запазени в тях нитове с голяма кръгла глава. Предпазителът е прав и къс, с овална форма и овално сечение.

⁵³ Пак там..., с. 45, кат. № 429, обр. 12, табло XXIX.

⁵⁴ **Йотов, В.** Византийският меч (VII–XI век). – В: Цар Самуил (+ 1014) в битка за България, София, 2014, с. 100, табло VIII/3; Bonhams: Auction 17948: Antique Arms and Armour: <http://www.bonhams.com/auctions/17948/lot/29/> 24 Nov 2010 (01.12.2014).

⁵⁵ **Zábojnik, J.** Slovensko a avarsky kaganat. Bratislava, 2004, s. 47, obr. 14/7.

⁵⁶ **Йотов, В.** Въръжението и снаряжението от българското средновековие..., с. 45, кат. № 428, табло XXIX.

⁵⁷ **Aleksic, M.** Some typological features of Byzantine spatha. – ЗРВИ, XLVII, 2010, с. 137 fig. 4, 138 fig. 5.

⁵⁸ Мечът (датиран X–XI в. VATEVI Collection), беше представен и видян във второто издание на изложбата „Другият музей II“ (20.12.2013–31.01.2014), организирана от Съюза на колекционерите в България и Националния музей на българското изобразително изкуство (Пл. „Княз Александър I“ № 1).

⁵⁹ **Йотов, В.** Византийският меч (VII–XI век)..., с. 101, табло IX/1.

⁶⁰ **Атанасов, Г., Стойчев С., Дончева С.** Три саби от ранното българско Средновековие (Нови постъпления в РИМ – Шумен). – ИИМШ, XII, 2004, с. 73–75 обр. 1; **Йотов, В.** Въръжението и снаряжението от българското средновековие..., кат. № 455.

⁶¹ Подобна обратна извивка (макар и минимална) имат и други относително прави едноостри оръжия, сред които тези от Ришкия проход, палашът от Врачанско (съхраняван в НИМ), Тарское (Северна Осетия) и др., коментирани по-горе при оръжията от I група.

Изработен е от две отделни железни пластини, запоени помежду си с бронзов (сребърен?) припой⁶². Предпазителят е закрепен към дръжката с помощта на железен нит с висока пирамидална глава от едната си страна, особеност характерна за цяла група аварски саби – тип Ша по класификацията на Ч. Гергей⁶³. Общата дължина на това оръжие е 84,9 см. Дължината на клина е 74,1 см, а широчина му 4,5 см, при дебелина в основата 6,6 см⁶⁴. На базата на подобна „византийска” сабя от VI–VII в.⁶⁵, находката от България е датирана от колектива публикувал я, в рамките на VII–VIII в.⁶⁶ Според В. Йотов съществуват и паралели от гробове в Унгария, датирани в началото на X в.⁶⁷, което обаче, отново не изключва възможния ромейски произход на оръжието. Предвид начина на закрепване на предпазителя (с нит), който е характерен за поне още две ранни саби от България (Черенча и Кабиюк) и сходството във формата на клина и предпазителя с тези на една сабя от катакомба № 9 на аланския катакомбен некропол в с. Тарское (Северна Осетия, Пригородный район)⁶⁸, то датировката на това оръжие едва ли е по-късна от VIII–IX в. Към всичко казано дотук и касаещо вероятния византийски произход на разглежданото оръжие трябва да се прибави, че голяма част от прободно-сечащите оръжия, открити на територията на Цебелдинската култура, свързана с ранновизантийското присъствие в Кавказ, също са с жлеbove и твърде сложна профилировка на острието⁶⁹.

Всички изброени дотук групи оръжия имат два основни обединяващи ги компонента. Това са правите едноостри клинове и предпазителите, които макар и с различна форма, насочват към византийската традиция в оръжейното производство⁷⁰. Освен това, във всяка една от разгледаните групи, се откриват

⁶² В първичната публикация на сабята (Атанасов Г., Стойчев С., Дончева С. Три саби от ранното българско Средновековие..., с. 73) е отбелязано, че краищата на пластините, от които е изработен предпазителя са припоени една към друга с бронз. Тази забележка, обаче подлежи на съмнение, тъй като заваряването на стомани, мед и техните сплави, както и никел и неговите сплави, се извършва с помощта на сребърен припой (сплав от сребро, мед, цинк, антимон, кадмий), докато бронзовите, месингово-калаени и медно-фосфорни припои (които са с жълт цвят) са подходящи за запояване само на бронз, месинг и мед. За това вж.: [http://www.zavariavane.bg/bg/eshop/productinfo/5/300/\(01.12.2014\)](http://www.zavariavane.bg/bg/eshop/productinfo/5/300/(01.12.2014)).

⁶³ Гергей, Ч. Сабли аварского периода в Карпатской котловине..., с. 211, 216, рис. 6.

⁶⁴ Цар Самуил (+ 1014) в битка за България..., с. 160, кат. № 55.

⁶⁵ Gaḡam, É. A Tiszakécske-órbögi avarkori sírok..., 142–144, кер. 10.

⁶⁶ Атанасов Г., Стойчев С., Дончева С. Три саби от ранното българско Средновековие..., с. 73–75. Въпреки, че посочените аналогии са некоректни.

⁶⁷ Йотов, В. Въоръжението и снаряжението от българското средновековие..., с. 65.

⁶⁸ Аланский всадник. Сокровища князей I–XII веков: Каталог выставки. Автор-составитель Т.А. Габуев. Государственный музей искусства народов Востока. Москва, 2005, с. 52, кат. № 117.

⁶⁹ Вж. големия брой такива, представени тук: Воронов, Ю. Н., Н. К. Шенкао. Вооружение воинов Абхазии IV–VII вв. – В: Древности эпохи Великого переселения народов. Москва, 1982, с. 121–165.

⁷⁰ Вж. най-новите изследвания по проблема с византийските мечове: Йотов, В. Перекръстие

екземпляри произхождащи от сигурни византийски територии. Това позволява разгледаните три групи едноостри клинови оръжия, да се свържат ако не пряко с византийската традиция в оръжейното производство, то поне с военното дело и култура на Византия. С цел допълнително аргументиране на тази теза ще направим кратка съпоставка на така натрупаните досега данни от археологическите паметници със сведенията за подобни оръжия откривани в писмените извори.

Известно е, че в края на V–VI в., под влияние на неуспешните сблъсъци с т. нар. „хунски народи“, старата римска военна организация с нейните остарели антични модели, започва да се разпада и практически отново започва разработването и полагането на основите в тактиката на ромейската войска, и в частност на нейната конница⁷¹. Изключително полезни за изясняването на тези процеси са ромейските военни трактати от периода VI–X в., сред които е и „Стратегикон“⁷² на император Маврикий (582–602)⁷³. Още в най-ранните пластове на този труд, датиращи според някои изследователи от времето на император Анастасий (т. нар. „Урбикиев тактически стратегикон“), се отбелязват основните посоки за бъдещото усъвършенстване и бойно използване на новата ромейска конница⁷⁴. Поради ограничения собствен исторически опит, ромейските стратегии от периода, т. е. по време на управлението на императорите Зенон (476–491), Анастасий (491–518), Юстин I (518–527) и Юстиниан Велики (527–565)⁷⁵ прибъгват до достиженията на своите традиционни съюзници или противници – българите, известни по това време както под собствения си етноним, така и с имената кутригури, утигури, барсили

меча из Херсонеса. – АДСВ, 39, 2009, с. 251–261; **Yotov, V.** A new Byzantine type of swords (7th–11th centuries). – Nis and Byzantium, 2011, IX, p. 113–124; **Yotov, V.** Byzantine time swords (10th–11th centuries) in Romania. – In: Studia Universitatis Cibiniensis (Series Historica), VIII, Supplementum 1. Sibiu, 2011, p. 35–45; **Yotov V.** The Kunágota sword guard and the dating of two bronze matrices for hilt manufacturing. – In: RGZM – TAGUNGEN, Band 17, Mainz, 2012, S. 219–226; **Йотов, В.** Византийският меч (VII–XI век)...

⁷¹ **Шувалов, П. В.** Влияние авар на поздне римское военное дело. – В: Изучение культурного наследия Востока. Культурные традиции и преемственность в развитии древних культур и цивилизаций. Санкт Петербург, 1999, с. 48–51.

⁷² Стратегиконът на император Маврикий е основен ромейски военен трактат, който поставя нови хоризонти пред развитието на ромейската военна наука и става основа на всяка една по-късна ромейска военно-научна концепция. Силно повлияни от Стратегикона на Маврикий са по-късните „Тактика на император Лъв VI Философ“ (средата на X век), „Стратегикон на император Никофор“ (втората половина на X век) и др. Вж.: **Кучма, В. В.** „Стратегикос“ Онандра и „Стратегикон Маврикия“: Опыт сравнительной характеристики. – ВВ, 46 (71), 1986, с. 109–123.

⁷³ **Кучма, В. В.** Стратегикон Маврикия. Санкт Петербург, 2004.

⁷⁴ **Шувалов, П. В.** Влияние авар на поздне римское военное дело...

⁷⁵ Това е периодът обхващащ времето, от изгледяне остготите на Теодорих от Балканите (през 488 г.), до първите сблъсъци с аварите (през 568 г.), когато основни противници на Ромейската държава са българите и сродните им народи.

или сабири, наричани общо от византийските автори „хуни“. Общите тактически положения в бойното използване на ромейската конница, такива каквито са изработени в този период, са характерни именно за тях и остават непроменени до окончателната редакция на трактата от времето на император Маврикий (582–602) и Фока (602–610)⁷⁶. В този последен етап от съставянето на трактата, тези основни постулати, претърпяват нови трансформации, вече обусловени и от засиленото влияние на аварското и по-слабо на тюркското военно дело от края на VI в. Дори в този период, българите или по-точно техните основни клонове (кутригури и утигури), продължават да влияят върху развитието на ромейската конница, тъй като около 568 г. те се превръщат в съставна и важна част от Аварския каганат и като такива също възприемат много от достиженията на прогресивната тогава тюркска военна традиция.

Колосалните промени в ромейското военно изкуство не отминават, разбира се, и дългите клинови оръжия използвани в конницата на Източната Римска империя. Указание за такива процеси е появата в началото на VI в. на ново ромейско клиново оръжие, означено в изворите с непознатия дотогава термин парамирия (*παραμίρια*, *παραμίριον*). За това свидетелства новела 85, гл. 4 на император Юстиниан (527–565), където сред различните видове въоръжение изработвани в държавните оръжейни се споменава освен традиционния меч-спата (*σπάθα*) и парамирията: „*σπάθας τε και ξίφη, ἄτερ καλεῖν εἰώθασι παραμίρια*“⁷⁷. Наистина, в Стратегикона на Маврикий, където всички мечове са обединени под термина спата, парамирията не се споменава отделно, но в повлияната от нея „Тактика на Лъв VI“, това оръжие вече присъства като задължително, макар и допълнително за конниците: „*спафии, заточенные и заостренныe ... парамирии – большые однолезвийные махайры*“⁷⁸ или „*παραμίρια, μαγαίρας μεγάλας μονοστόμους*“⁷⁹. Парамирията е спомената и в описанието на тежковъоръжените пехотинци хоплити: „*Им следовало иметь .. махайры или парамирии...*“⁸⁰ или „*μαγαίρας ἤγουσ παραμίρια*“⁸¹. За разлика от носените на презраменен портупей спати, парамириите се закачали на пояския ремък и висяли при бедрото на война: „*Иметь и спафии ромейского образца, подвешиваемые у плеч, и другие мечи – удлиненные парамирии или махайры*“⁸², „*παραμίρια ἤτοι μαγαίρας διεζωσμένας*“⁸³. Според различните тълкувания, в текстовете термина

⁷⁶ Шувалов, П. В. Влияние авар на позднеимперское военное дело...

⁷⁷ Кулаковский Ю. А. Стратегика императора Никифора. Санкт Петербург, 1908, с. 42–43.

⁷⁸ Кучма, В. В. Тактика Льва, Санкт Петербург, 2012, V, 3, с. 130–131.

⁷⁹ Leonis Imperatoris Tactika (Sylloge Tacticorum Graecorum, 3). (ed. R.Vari). 1-2, Budapest, 1917–1922, V, 2, 1167.

⁸⁰ Кучма, В. В. Тактика Льва..., VI, 35, с. 142.

⁸¹ Leonis Imperatoris Tactika..., VI, 34, 1532.

⁸² Кучма, В. В. Тактика Льва..., VI.2. с. 130–131.

⁸³ Leonis Imperatoris Tactika..., VI, 2, 1175.

парамирия е употребен или като синоним на големите едноостри бойни ножове – мегали махайра (μεγάλη μάχαιρα), или пък с него са означени други оръжия като спатион зостикион (σπαθίον ζωστήκιον) или semispathium, различни от обичайната спата и носени като допълнително оръжие, закачено на воинския пояс⁸⁴.

Предвид изложеното, най-вероятно парамирията е представлявала оръжие от типа на широко разпространените в периода, едноостри мечове (палаши), а по-късно и саби на номадските народи, които под влияние на последните, се налагат и в ромейската войска. Резултат от това влияние или по-скоро взаимовлияние и следа от византийската военна култура, вероятно са и разгледаните в настоящата работа едноостри клинови оръжия от територията на България – отличаващи се от останалите саби и мечове от периода.

⁸⁴ **Колиас, Т.** Византийски оръжия. Принос към византийското оръжейно изкуство (от неговото начало / края на IV в. – до латинското нашествие / 1204 г.). Велико Търново, 2012, с. 154–156.



Обр. 1: 1. Ришки проход;
1а. Ришки проход – детайл на
дръжката



Обр.2: 2. Североизточна България;
2а. Североизточна България – детайл на
дръжката



а



б

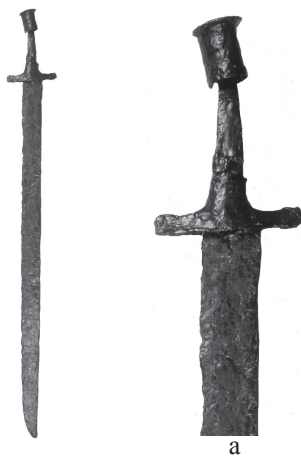


в

Обр. 3: 3. Дулово; 3а. Дулово – детайл на дръжката; 3б. Дулово;
3в. Дулово – рисунка с фронтален ракурс



Обр. 4: 4. Абритус; 4а. Абритус –
детайл на дръжката



Обр. 5: 5. Червен бряг; 5а. Червен бряг –
детайл на дръжката

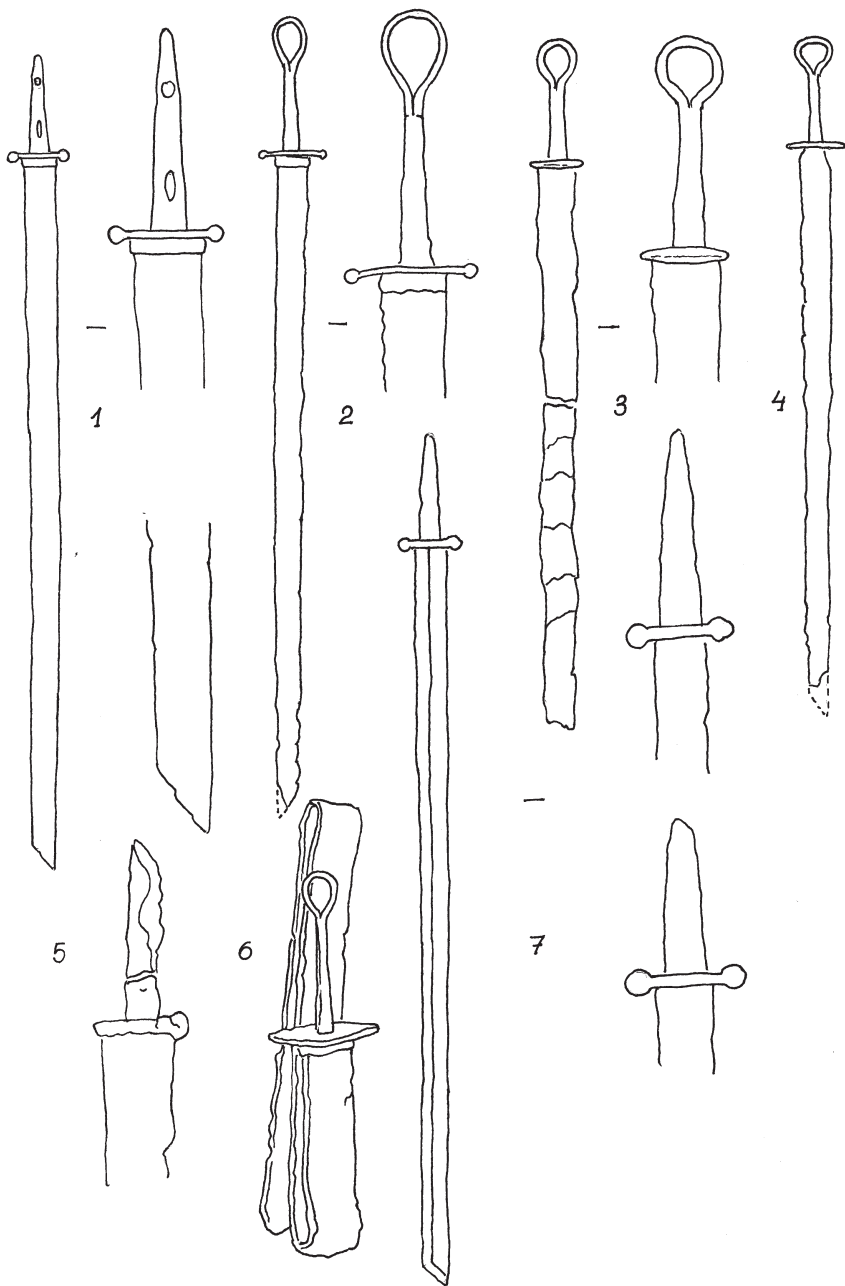


Обр. 6.
Североизточна
България

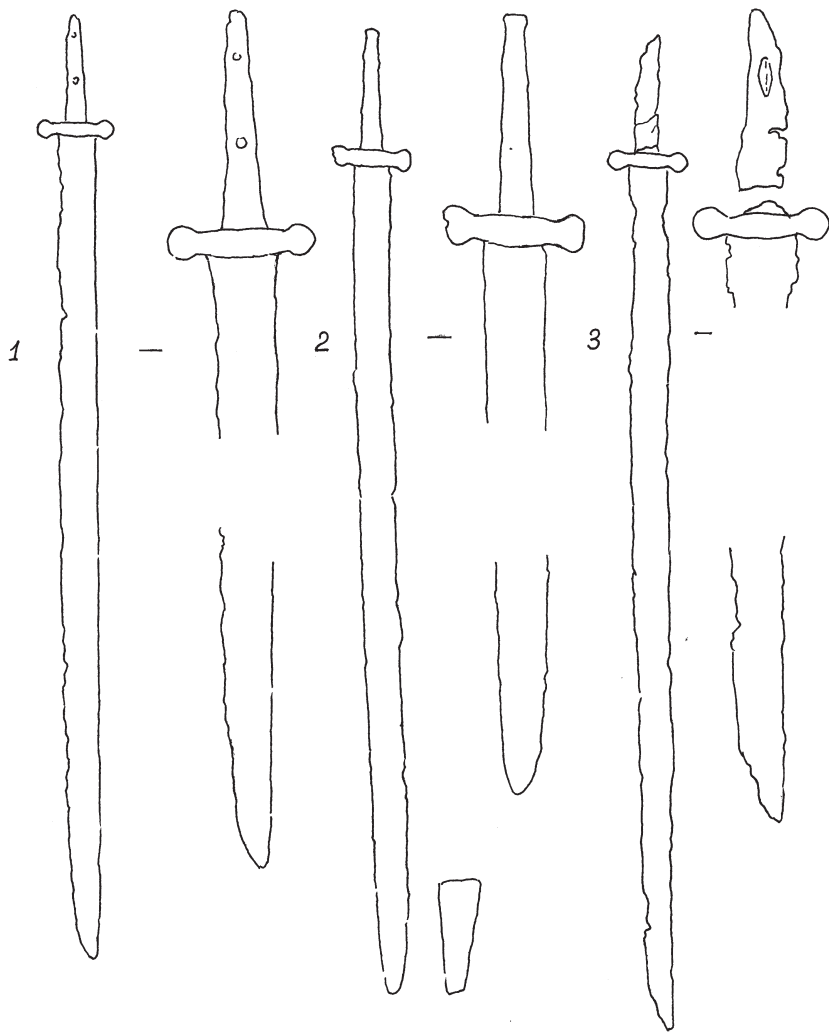
Обр. 7. Интернет
ресурси



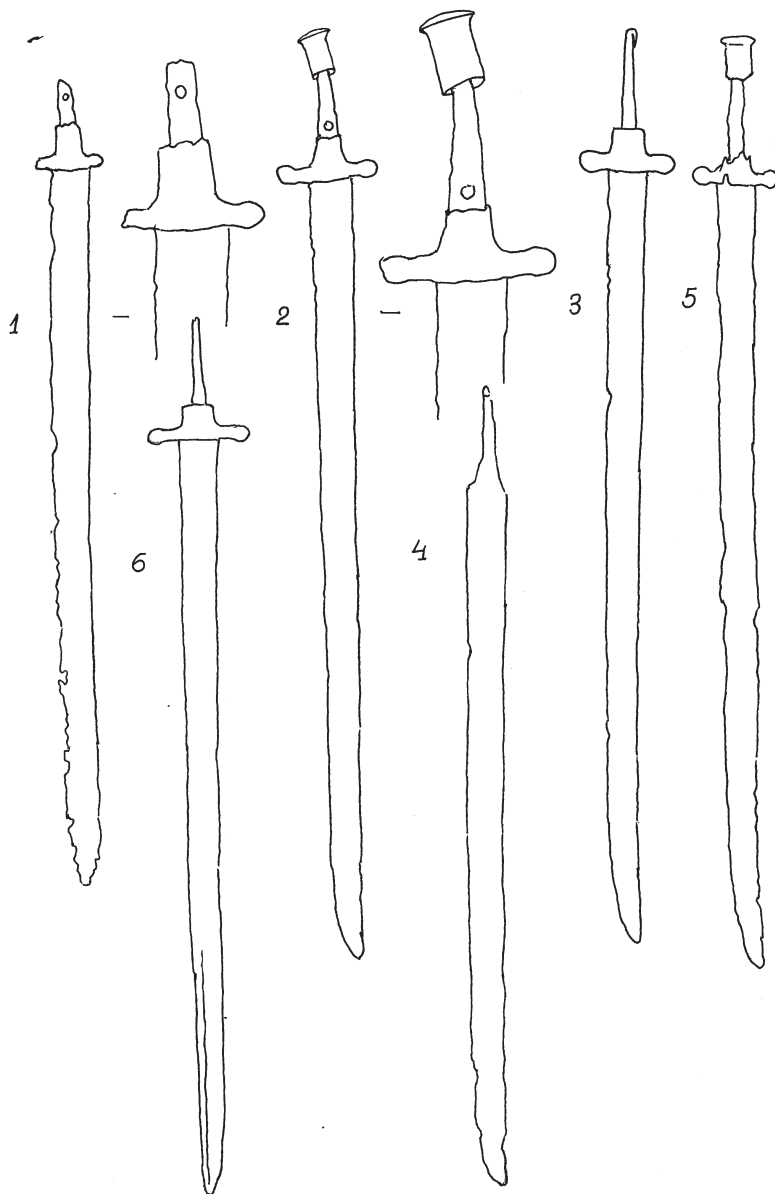
Обр.8: 8. Нова бяла река; 8а. Нова
бяла река – детайл на дръжката



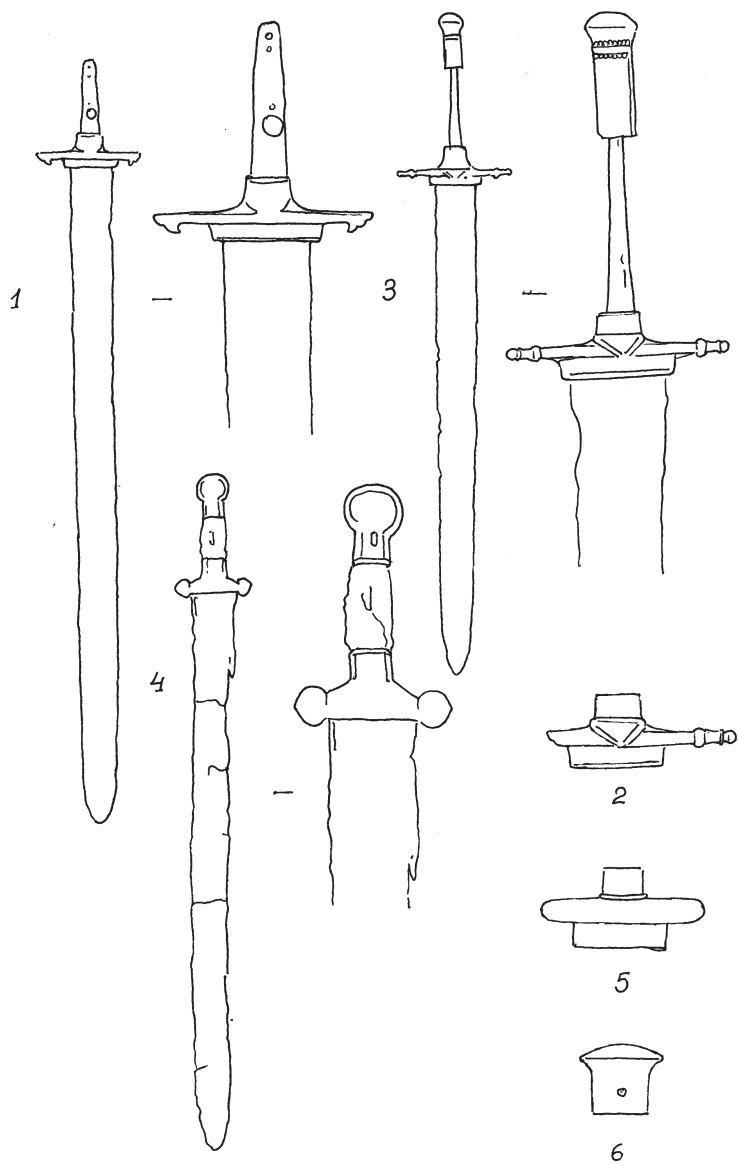
Табло I, 1. Ришки проход; 2. Sopron (Унгария); 3. Deszk (Унгария); 4. Biharkeresztes-Lencsés hát (Унгария); 6. Kiszombor (Унгария); 7. Мокрая балка (Кисловодската котловина – централно Предкавказие)



Табло II, 1.Североизточна България; 2.Дулово; 3.Тарнавера (Унгария)



Табло III, 1.Абритус (Разград); 2.Червен бряг; 3.Търговище; 4.Североизточна България; 5.Оломouc (Чехия); 6.Интернет ресурси



Табло IV, 1.Галово; СИ България; 3.Интернет аукцион (Bonhams); 4.Чорни брод (Словакия); 5.Плиска; 6. Рăсциул lui Soare (Румъния)

Single-edged Wedged Weapons from Nowadays Territory of Bulgaria and the Byzantine Military Tradition

Milen Petrov, Nikolay Hrissimov / Sliven, Veliko Tarnovo

The article presents seven published and unpublished single-edged wedged weapons, united in three groups, and a single specimen. This type of weapons is called with different names by different authors: single-edged sword, sabre etc. By its own characteristics this type cutting and stabbing weapons can be united in single unit which preceded by origin the sabre and has no kinship with a sword. By this reason the authors of the text called them with an individual used in Russian specialized issues name *palash*.

The analogs and its characteristics of the presented exemplars show their undeniable connection with the Byzantine military tradition.

The large new presented group of palashes, synchronous with different Byzantine swords and sabres, shows that this type of weapons were with a special using. The searched analogs in the Byzantine military manuals since the 6th up to the 10th centuries show the presence of a single group cutting and stabbing weapons designated as παραμήρια, παραμήριον. Probably the presented archaeological artifacts can be identified with the weapons from the military manuals and can be described with this name, as *paramiria*.