



**РЕГИОНАЛЕН
ИСТОРИЧЕСКИ МУЗЕЙ
ГАБРОВО**

ИЗВЕСТИЯ

Том II
2014

Фабр • 2015

СЪДЪРЖАНИЕ

Предговор.....	9
Петко Ст. Петков	
Балканът като ориентир и мерило.....	11
Стефан Йорданов	
Крепостите на Хемус, въстанията от 21 и 26 г. от н.е. и Тракийското царство. Бележки върху политическата история на Древна Тракия от периода на римската експанзия на Балканите.....	17
Живко Жеков	
Стара планина в стратегическите концепции на Римската империя I–V в.	43
Николай Хрисимов	
За времето на усвояване на предпланинските и планинските райони в Първото българско царство.....	55
Янко Христов	
Едно пътуване през източна Стара планина (По данни от „Сказание за железния кръст“)	70
Момчил Младенов	
Старопланинският регион и походът на император Исак II Ангел през 1190 г.	78
Ивелин Иванов	
Ролята на Старопланинската област във военните кампании през Средновековието: опит за критичен количествен анализ.....	90
Кирил Маринов	
Стратегическата роля на Старопланинската и Средногорската вериги в светлината на българо-византийските военни сблъсъци през VII–XI век.....	111
Теодора Ракаджиева	
Крънската област през времето на Втората българска държава.....	135

Надежда Ботева

Бронзови кръстове от църква № 1 в крепостта Хоталич край Севлиево... 149

Атанаска Стамболийска

Развитие на селищната мрежа в предпланинските и планински райони на Търновска каза през XV – XVIII в. (По данни на османските регистри) 157

Кръстьо Йорданов

Дервентджийството в района на Стара планина и Предбалкана през XVI в. 174

Венцислав Мучинов

Централният старопланински регион в османската миграционна политика през XIX век (до 1878 г.)..... 194

Гергана Георгиева

Лясковец – един предбалкански град и неговото икономическо развитие в средата на XIX век..... 209

Светла Атанасова

Фискални задължения на населението от Търновска каза 1853–1856 г. (По документи от архива на Георги Попсимеонов) 227

Теодор Тончев

Турската власт в Ловеч по време на политическите разкрития в България от есента на 1872 г..... 239

Тодорка Михалева, Стефан Йорданов

Покрусата на поражението или за старопланинската голгота на апостолите на Априлското въстание 268

Драгомир Йорданов

Стара планина като политическа граница в ново време..... 278

Драгомир Георгиев

Адвокат Христо Родев – още един достоен син на Габрово 308

Ирина Димитрова

„Спомени името ми, за да ме извикаш отново на живот“
(Из непубликувано документално наследство на проф. Пенчо Райков по повод 150 години от рождението му) 315

Илина Папазова

Върбица след Освобождението в документите от личния фонд
на Петър Златев Груев.....330

Румяна Денчева

Чешмите в Габрово до края на XIX в.....340

Маргарита Карамихова

Нови поклоннически центрове във Велико Търново.....364

Валентина Шарланова

Осеновлашки манастир „Света Богородица“ („Седемте престола“)
пазител на българския народностен дух и култура379

Деян Кръстич

Принос към проучванията на сакралните места в Белоградчишко.....386

Десислава Вутова

Светите места на Троян414

Анюта Каменова-Борин

Култови места в село Копиловци, област Монтана.....420

Венета Мишева

Манастирът „Света Троица“ и „Христовият кръст“ в Етрополе.....429

Камен Дончев

Обичайното право на торлаците в Монтанско
като отражение на местната социална действителност441

Силвия Вутева

Смехът и хуморът на българина – начин на оцеляване (балканският
етнос и балканджииите като социален и културен феномен)449

Даниела Тодорова-Дабкова

Към въпроса за развитието на овощарството в Тревненско
до средата на XX век460

Милена Драгнева

Балканджии оставили следа във Възраждането на Провадия474

Лидия Горанова

Живот, отдаден на театъра. За творческия път на сестрите
Златина Недева, Невяна Тенева и Марта Попова.....481

Татяна Цанкова

Стефан Фъртунов – Съзателят на Дома на хумора и сатирата.....490

Светлана Михайлова

Някои моменти от търговския и емоционален живот на габровеца
преди и след Освобождението.....507

Венета Георгиева-Козарева

Едно име в темелите на музея „Дом на хумора и сатирата“519

Ивета Миленова

60 години Исторически музей – Севлиево.
Музейни уредници, фондове, сгради, експозиции533

Катя Гечева

Документи на почетните граждани на Габрово,
съхранявани в ДА – Габрово540

Величка Илиева

Новото време и промените в Архитектурно-етнографски
комплекс „Етър“551

Иван Марков

Неизвестен документ от 70-те години на XIX в. с данни
за архиепископ Йосиф Соколски в Киев.....562

ЗА ВРЕМЕТО НА УСВОЯВАНЕ НА ПРЕДПЛАНИНСКИТЕ И ПЛАНИНСКИТЕ РАЙОНИ В ПЪРВОТО БЪЛГАРСКО ЦАРСТВО

*Гл. ас. д-р Николай Хрисимов
Великотърновски университет „Св. св. Кирил и Методий“*

Традиционно, най-плътно заселени през всеки един от периодите на праисторическото и историческото време са териториите, разположени на надморска височина от 0 до около 250 м. И независимо от начина на съществуване на населяващите я човешки популации – уседнало и подвижно (номадско), това остават най-предпочитаните за живот земи. Обикновено тези площи са заети от най-плодородните почви, даващи добри реколти и съответно осигуряващи сравнително сигурен живот и препитание.

Заселване (заемане) на нови, неизползвани до този момент от дадена популация земи, се наблюдава основно в два случая: при външен натиск или при увеличаване броя на населението. При първият случай натискът традиционно се възприема в смисъл на прииждащо от другаде население, във вариант на изселници или покорители на местното население. Твърде често е пренебрегван един друг един фактор, служещ като катализатор при овладяването на нови територии – климатичният. При вторият случай, с увеличаване броя на популацията се появява недостиг на земи за пасища или обработка и част от населението се принуждава да овладява (обработва) нови земи като в немалко от тези случаи се стига до конфликти с други популации.

Основната причина за заселването само на тези ниски, равнинни части вероятно се крие в малкия брой на населението и вследствие на това липсата на нужда за усвояване на нови обработваеми площи, разположени в по-високо разположените земи, които са и по-неплодородни. За сметка на това се използват и населяват най-плодородните територии. Не трябва да се забравя, че и основните поминъци на двата водещи компонента на българската народност – славяните и прабългарите, съответно земеделието и скотовъдството, са преди всичко свързани с равнинните територии. Дори землените валове, преграждащи планинските пътища към Византия не са

разположени по билото на Стара планина, а са направени в нейното подножие¹, което още веднъж показва връзката на населението на Първото българско царство преди всичко с равнините.

През ранното Средновековие населението обитаващо континента Европа е много по-малобройно от живялото по същите територии в класическата и късната Античност като факторите за намаляването му са твърде много и различни. В периода на късната Античност на Балканите обитаеми са места и територии с надморска височина до над 1200 м². За ранното Средновековие, поради твърде намалелия брой на населението и влошените климатични условия, обитаеми са преди всичко земите с равнинен характер, разположени на надморска височина до около 300 м. Същото е добре илюстрирано от картирането на селищата и некрополите от времето на Първото българско царство, дело на Уве Фидлер, показващо добре, че териториите, разположени от двете страни по долното течение на река Дунав, пълно заети са равнинните части и тук-там се забелязват отделни пунктове намиращи се извън очертаните рамки³ (Обр. 1).

Тук е мястото да се отдели кратко внимание на климата през разглеждания и предхождащият го период. Климатът, както е известно, не е константа, а се е променял през различните периоди от човешката история. Така например през късната Античност до около VIII в. е период на захлаждане, като пикът му е по време на управлението на император Юстиниан I. Именно през време на този хладен период е и преселването на българите на Аспарух на Долен Дунав и създаването на българската държава. След този период на захлаждане започва постепенно затопяне на климата, известно като „Средновековен топъл период“. Също така, трябва да бъде отбелязано, че климатичните промени от този тип са по-осезаеми за растенията отколкото за човека. Човекът по-скоро усеща последствията от тези промени. Така например през „Средновековния топъл период“, се повишава горната граница на обитаване на гората и горските масиви в планините и те заемат терени с по-голяма надморска височина. Същото се наблюдава и при лозата, но в хоризонтален план – става възможно отглеждането ѝ на територии, разположени с 300–400 км северно, в сравнение с предишния период⁴, т. е. на база разпространение на отделни растителни видове, това затопяне на климата се засвидетелства по географска ширина и по надморска височина.

Хронологическият обхват на „Средновековния топъл период“, според различните групи изследователи е определян по различен начин. Според едната група този период започва около 750/800 г. и завършва около 1200/1250 г.⁵ Според друга група палеоклиматолози този период започва

около 900/950 г. и завършва към 1300/1350 г.⁶ Независимо коя от двете групи е права за началото на този период на затопляне на климата на Земята и в двата случая той съвпада с два момента на възходящо развитие на Първото българско царство. В първия случай това е началото на българската експанзия на Балканите, започваща с победните завоевателни походи на кан Крум и последователите му, а във втория случай – апогея на българската държава през средните векове – *Pax Symeonica*.

От историческа гледна точка, на база изворов и археологически материал, също може да се твърди, че такава промяна на климата към затопляне е налице и то не само на Балканите, а в цяла Европа. По това време се активизират викингите и започват техните завоевателни и грабителски походи в цяла Европа, а и далеч на запад, достигайки до Исландия, Гренландия и дори до Северна Америка. По същото време в Европа започва масовото строителство на замъци вследствие замогването на феодалите и засдно с това и се поставя началото на класическата феодализация. И в същия хронологически отрязък от време става заселването на териториите, разположени в предпланините и планинските гънки на Стара планина в ранносредновековна България⁷. Това е косвен признак, че населението на страната се е увеличило и търси нови земи за обработка и съответно изхранване.

Връщайки се обратно към проблема за разпространението на селищата по основната територия на Първото българско царство – земите, разположени от двете страни на долното течение на Дунав отново ще бъде подчертано, че ранносредновековните селища са разположени в земите с надморска височина до около 250 м. Добра илюстрация за разглежданата ситуация са обобщаващите данни на последното засега изследване на паметниците от времето на Първото българско царство, разположени на територията на съвременна североизточна България, публикувано като приложение на сборника „Плиска-Преслав“, том 7⁸. Според изчисленията на Ч. Кирилов на база горния каталог, за периода края на VII – началото на XI век, върху същата тази територия са известни 478 селища⁹. Те се разполагат на териториите на съвременните области на България по следния начин: Силистра – 84, Разград – 52, Русе – 34, Добрич – 117, Шумен – 88, Варна – 79, Търговище – 24¹⁰. Предвид тези данни трябва изрично да бъде подчертано, че нивото на обходеност и проученост на обектите от всички епохи, откриващи се на територията на тези области са на различно ниво, като специално трябва да се подчертае, че, за съжаление, най-зле в това отношение е територията на Търговищка област. От изброените области само Варненска, Шуменска и Търговищка заемат освен равнинни

също и полупланински и планински територии. В тях, по изключение се откриват селища от периода с надморска височина над посочените като традиционни. Във Варненска област такива са концентрирани в района на град Дългопол – около селата Славейково, Блъсково, Китен и Рояк¹¹. На територията на област Шумен отклоненията са твърде малки за да бъдат споменавани. Най-голямо изключение от очертаното правило, а оттам и най-голям интерес, представляват обектите от периода, разположени на територията на Търговищка област, намиращи се на надморска височина над 300 м до около и над 500 метра, т.е. разположени почти два пъти по-високо от стандартното за Първото българско царство. В този регион на база цитирания каталог могат да бъдат отличени (обектите ще бъдат представени по азбучен ред и обозначени по имената най-близките съвременни селища):

1. **Вардун** – на 3–5 км югозападно от селото, на площ от 4–5 дка се откриват фрагменти от късноантична и ранносредновековна керамика – вероятно селище. Надморска височина – 500–520 м¹².

2. **Долна Кабда** – селище. Намира се на 2 км източно от селото, в местността „Калето“, върху високо възвишение със стръмни склонове. През IX-X век на мястото на ранновизантийската крепост възниква неукрепено селище. Надморска височина 450 м¹³.

3. **Капище** – селище. Намира се на 1 км северозападно от селото, в местността Селището. На площ около 10 дка се откриват фрагменти от керамика от енеолита, римски период и Първо българско царство. Надморска височина 500–510 м¹⁴.

4. **Китино** – селище. Намира се на 150 м югоизточно от помпената станция на селото. На площ от около 25 дка се откриват материали от енеолита, римската епоха и Първото българско царство. Надморска височина около 430–440 м¹⁵.

5. **Коноп** – селище. Намира се на 1 км североизточно от селото, на десния бряг на р. Черни Лом. На площ 8–10 дка са пръснати фрагменти от керамика характерна за първите векове на римското владичество и ранното Средновековие. Надморска височина 430–440 м¹⁶.

6. **Коноп** – селище. На 3 км североизточно от селото, на десния бряг на р. Черни Лом. На площ от 15–16 дка се открива керамика от неолита, римската епоха и Първото българско царство. С данни за езически некропол с ориентация запад-изток. Надморска височина 430–440 м¹⁷.

7. **Могилец** – селище. На 1 км северозападно, на площ от 10 дка се откриват фрагменти от керамика характерна за Първото и Второто българско царство. Надморска височина около 400 м¹⁸.

8. **Могилец** – селище. На 1,5 км южно от селото, в местността Църквището е разкопана късноантична базилика, ранносредновековно селище и некропол. В южния и кораб по-късно е преградена полувкопана землянка. Северно от апсидата са открити два християнски гроба. Надморска височина 380–400 м¹⁹.

9. **Омуртаг** – селище. Намира се на 1 км северозападно от центъра на града. На терена са открити останки от енеолита, късната Античност и ранното Средновековие. От ранното Средновековие археологически са проучени две полуземлянки и една – наполовина, а също и две пещи извън помещенията. Откритият материал (преди всичко керамични фрагменти от съдове) отнасят селището към VIII–X век. Надморска височина 430–440 м²⁰.

10. **Омуртаг** – селище. Намира се на около 2 км северозападно от града на 200 м югозападно от крепостта, на левия бряг на Мазна река. По повърхността се откриват фрагменти от керамика, характерна за Първото и Второто българско царство. Надморска височина около 420–430 м²¹.

11. **Омуртаг** – некропол. Същият бе открит, след иманярска интервенция, от автора на настоящата статия и Свилен Дражев, тогава студент в специалност „Археология“ на Великотърновския университет²². Намира се на около 3 км западно от града в местността „Дере махле“. Проучени са 126 гроба с ориентация запад-изток с голям брой отклонения от основната посока. Застъпване между гробните ями, с изключение на един случай, не е засвидетелствано, което предполага, че на повърхността те са били маркирани. Ямите са с трапецовидна, правоъгълна или овална форма. Проследяват се следи от дървени конструкции при чиято глобка не са използвани метални елементи. При един от гробовете е открита ниша при краката. Мъртвите са положени в изпънато положение, с ръце скръстени на гърдите, върху корема и др., в общо 27 различни позиции като има и такива с една изпъната край тялото ръка. При голяма част от погребаните се наблюдават практики на обезвреждане на мъртвците – връзване на крайниците, ампутирани крайници, положени до тялото, затискане на мъртвите с камъни, а също и отваряне на гробовете е разбъркване на костите. Откриват се и следи от въглини и пепел (в общо 21 гроба). Инвентар е открит в 59 гроба. Това са преобладаващо женски и детски гробове. Откриват се обици, гривни, пръстени, мъниста и копчета. Заедно с това в гробовете са открити 8 монети и 4 ножчета. Сред находките най-много са откритите обеци. Според разкопача, на база находките, некрополът се датира в границите на края на IX – XIII в. Надморска височина – 430–440 м²³.

12. **Омуртаг** – некропол. На 1.5 км северно от града по сведения на жители при стопанска дейност са откривани гробове. Останките са били поставени в глинени урни. Надморска височина – около 550 м²⁴.

13. **Росина** – селище. На 2 км югозападно от селото, на площ около 12 дка се откриват фрагменти от строителна и битова керамика, характерна за Първото българско царство. Надморска височина 380–410 м²⁵.

14. **Росина** – селище. На 2 км източно от селото се откриват фрагменти от строителна и битова керамика, характерна за Първото българско царство. Надморска височина 380–390 м²⁶.

Представените данни за фиксирани и проучени 13 селища и некрополи от времето на Първото българско царство от полупланинската част на съвременната Търговищка област, добре илюстрират присъствието на население там в този ранен период на съществуването на българската държава на долен Дунав. Остава проблемът с времето на поява на населението в тези полупланински райони с доста по-бедни и неплодородни почви от тези в равнинните области. Предвид това, че преобладаващата част от селищата са фиксирани само по време на теренни обхождания, те не могат да бъдат използвани за конкретизиране на датата. За тази цел биха могли да послужат само археологически проучените селище и некропол край град Омуртаг и селището край с. Могилец. Предвид липсата дори на предварителна публикация на разкопките при Могилец, данните оттам не биха били от полза на изследването. Откритите жилища в селището край град Омуртаг и материалите произхождащи от тях са характерни общо за времето на Първото българско царство. Откритите там цели и фрагменти от керамични съдове по своите характеристики (форма, орнамент и др.) по-скоро могат да бъдат отнесени към времето преди X век²⁷.

Твърде интересен откъм открит в него материал и засвидетелствания обред е некрополът, открит край град Омуртаг. Разкопачът с право акцентира върху твърде различаващият се по характеристики от традиционния погребален обред. Твърде нехарактерен за традиционен християнски некропол е процентът на погребаните, подложени на ритуални обезвреждания *post mortem* – ампутацията на крайници (или глави), затискане с камъни и постпогребалното отваряне на гробната яма придружено с преднамерено разбъркване на костите на мъртвия. В това отношение разглежданият некропол спокойно може да съперничи дори и на някои езически некрополи с висок процент на такъв тип действия върху мъртвите. Даже, точно заради тези си специфики, некрополът е даден като пример за устойчивост на постпогребалните практики в християнския

период в сводната работа по отношение на практиките на обезвреждане на мъртвците, дело на един от най-добре запознатите с проблема на териториите, населявани с българи – Василий Фльоров²⁸. Въпреки посочените случаи на подобни от други християнски некрополи тук прави силно впечатление, че почти всеки втори гроб е подложен на такива практики. След пълната публикация на некропола ще бъде интересно да се уточни дали има някаква тенденция, т. е. дали тези обреди са се практикували през целия период на съществуване на некропола или те са типични само за някой от етапите на съществуването му (например само в най-ранния му период). Същото важи и за засвидетелствания обред на поставяне в гробните ями на въглени с очистителни цели, добре познат от езическите некрополи с инхумация, като по същество самата кремация е такъв процес. Посочените обреди сочат твърде силната връзка на местното население с езическите традиции.

Не по-малък интерес представляват находките, открити в почти 50% от гробовете. Прави силно впечатление фактът, че откритият материал – обеци, гривни, мъниста и пръстени от типа, от който са открити е характерен преди всичко за женската носия или тази на девойките, т. е. при този некропол мъжките гробове могат да бъдат охарактеризирани като безинвентарни. От публикувания в извадка материал от некропола, извън стандартните и широко разпространени в некрополите на средновековна България за периода края на IX началото на XIII в., (както е датиран от разкопвача му некропола), присъстват и няколко типа накити, които в никакъв случай не биха могли да бъдат наречени „характерни“ за периода.

Най-разпространеният тип украшения са обиците. Те се делят на три основни вида – обикновени халки, гроздовидни и наушници. Като цяло, това са често срещани типове и в много други некрополи от Първото българско царство. Като рядкост при останалите некрополи, а тук тяхното наличие в голям брой и то произхождащи от един гробен комплекс (гроб № 125), могат да бъдат отбелязани маркираните от разкопвача като отговарящи на тип III, вариант 5 по типологията на В. Григоров (обр. 3/1)²⁹. Всички находки от типа, представени в сводните таблици на В. Григоров се различават от разглежданите шест екземпляра³⁰. Представените в таблиците обици са „с профилирана конична висулка от навита тел, в основата със споено топче или гранули“³¹, докато екземплярите от гроб № 125 на некропола край Омуртаг са с висулки оформени като псевдофилигранен конус (горната част) и едри (в долната) псевдогранули, завършващи отдолу с една голяма псевдоперла и нямат точен аналог сред другите. За обособените в тази група обици В. Григоров цитира мненията на Б. Достал и

К. Хоредт като двамата коментират местните серии на вариантите на типа (от Великоморавия и Трансилвания), но и в двата случая става дума за вече развит тип с твърде опростени варианти. Въпреки това, е добре видно, че те имитират елитни екземпляри. Хронологически разпространението на типа е ограничено в IX – началото на X в.³² като преобладават находки от езически некрополи. Наличието на шест почти идентични екземпляра от един гроб предполага, че във времето, когато е извършен обредът този тип накити са били сред модните, а това от своя страна предполага дата преди края на IX в., когато вече типа постепенно излиза от употреба.

Огърицата открита в гроб № 119 е съставена от стъклени и метални мъниста (обр. 3/2). Освен тях тя включва и едно кухо медно мънисто с овоидна форма и трилистно напречно сечение. Този тип мъниста и всички негови представители в старобългарски паметници напоследък бе разгледан от М. Инкова, като тя маркира и някои особености на типа. За разлика от предишните проучвания, тя отбелязва, че такива не се срещат само в езически гробове, но и в християнски и отнася времето им използване в рамките на VII – X в. Освен това тя забелязва и една тенденция в развитието на типа: по-късните представители са по-големи и с по-издължена форма³³. Мънистото от гроб № 119 е с по-скъсени пропорции, което го поставя в групата на по-ранните представители и не би могло да бъде отнесено към края на IX – X в., а към по-ранно време. Допълнителен аргумент за това е, че този тип украшения са твърде крехки и това не предполага техния дълъг живот.

В два гроба (№№ 78, 120) са открити пръстени с отворена халка и голяма централна плочка, изрязани от медна ламарина и с повърхностно посребряване или позлатяване (обр. 3/3)³⁴. Според разкопвача, откриването на тези пръстени в този некропол показва, че типа продължава да се използва и „в първите десетилетия след покръстването“. Този тип пръстени са характерни преди всичко за езическия период на Първото българско царство, като именно гробните комплекси дават тесните дати на живот и употреба на даден тип. Двата пръстена се отнасят съответно към тип II.1 и II.5 по типологията на В. Григоров³⁵. И за двата пръстена аналозите от гробни комплекси сочат съществуване само през езическия период. Изключение прави присъствието на екземпляр от тип II.5 в некропола при с. Мишевско, отговарящ на „осми тип“ от типологията на Ж. Въжарова³⁶. При проверка в корелационната таблица за разпространението на типовете по некрополи се вижда, че „осми тип“ по Ж. Въжарова са съвсем друг тип пръстени, нямащи нищо общо с разглежданата група³⁷, а В. Григоров се е подвел от орнамента върху плочката (редуващи се

диагонални ромбове), често срещан и върху плочките на пръстените от тип П.5 на неговата типология. По този начин разпространението и на тип П.5 може да бъде ограничено в езическия период на некрополите на Първото българско царство.

Представените няколко примера с времето на битуване на някои украшения показват, че долната граница на съществуване на некропола край град Омуртаг едва ли трябва да бъде строго ограничена до към края на IX в., а трябва да се изтегли поне към следата на същия век. Това от своя страна може да бъде една първоначална отправна точка за времето на усвояване на териториите с надморска височина над 300 м в южната част на съвременната Търговищка област. Не трябва да се пропуска и казаното по-горе (№ 12) за наличие на данни за гробове трупоизгаряне в урни северно от град Омуртаг. На база казаното дотук, че датата на некропола от местността „Сакарджа“ край град Омуртаг трябва да бъде изместена, към настоящия момент, поне до средата на IX в. и наличието в района на поне още един некропол, в който е практикувано трупоизгарянето времето на масово усвояване на тези територии може със сигурност да бъде отнесено към първата половина на IX в. Явно, засега, поне със сигурност за тези части на Предбалкана, усвояването им не може да бъде свързано с общите процеси на усвояване на по-високо разположените територии в другите части на Стара планина, станало през X в.³⁸, а е станало с около столетие по-рано.

Представените данни показват, че през IX в., вероятно вследствие на увеличаване броя на населението, започва постепенно овладяване на разположените във височина територии северно от Стара планина и паралелно с това заселване на новоовладените от българската държава територии, разположени на юг и запад от централните земи на тогавашна България, т. е. Тракия и Македония, необитавани или рядко обитавани след късната Античност. Явно постепенното навлизане в планината протича паралелно с началото на „средновековния топъл период“, а от гледна точка на процесите, протичащи в българската държава – началото на териториалната експанзия и началото на българската империя.

БЕЛЕЖКИ

¹ Вж.: Рашев Р. Старобългарски укрепления на Долния Дунав VI-XI в. Варна, 1982.

² За високопланинските селища и крепости в северозападната част на Балканския полуостров вж.: Ciglenečki SI. Die Kärntner spätantiken Befestigungen im Rahmen der

ostalpinen Anlagen. – In: Studien zur Geschichte von Millstatt und Kärnten: Vorträge der Millstätter Symposien 1981–1995, (Archiv für vaterländische Geschichte und Topographie, Bd 78) 1997, 31–38; **Ciglenečki Sl.** Castra und Höhensiedlungen vom 3. bis 6. Jahrhundert in Slowenien. – In: Höhensiedlungen zwischen Antike und Mittelalter – RGA-E, Band 58, s. 481–532; За съвременните български територии такова конкретно липсва.

³ **Fiedler U.** Studien zu Gräberfeldern des 6. bis 9. Jahrhunderts an der unteren Donau. Teil I. Bonn. 1992, s. 335 taf. 115.

⁴ **Топлийски Д.** Изменя ли се климатът на Земята. София, 1986, 52.

⁵ **Broecker W. S.** Was the Medieval Warm Period Global? – Science, Vol. 291, № 5508. (Feb. 23, 2001), p. 1497–1499; **Hughes M. K., H. F. Diaz.** Was there a „Medieval Warm Period“, and if so, where and when? – Climatic Change, Vol. 26, № 2–3, p. 109–142; **Nunn P. D.** Climate Environment and Society in the Pacific during the last Millenium. Amsterdam. 2007, p. 12, 59–86; **Балтаков Г., Р. Кендерова.** Кватернерна палеогеография. Варна, 2003, с. 198.

⁶ **Jones P. D., M. E. Mann.** Climate Over Past Millenia. – Reviews of Geophysics, 42, RG2002/2004, p. 19–20.

⁷ **Рашев Р.** Появата на средновековни селища във високите части на Стара планина. – Трудове на катедрите История и Богословие в Шуменски университет. т. I. Шумен, 1997, 108–113.

⁸ **Материали за картата на средновековната българска държава (територията на днешна Североизточна България).** – В: Плиска-Преслав. т. 7. Шумен, 1995, 155–332.

⁹ **Материали за картата на средновековната българска държава..., 155–332; Кирилов Ч.** Мнимото изселване на българи от Паристрион. Някои бележки по въпроса за демографските процеси между Дунав и Стара планина през XI-XII век. – В: EURIKA. In Honorum Ludmilae Donchevae-Petkovaе. София, 2009, с. 356 обр. 1.

¹⁰ **Кирилов Ч.** Мнимото изселване на българи от Паристрион..., с. 356, обр. 2.

¹¹ **Материали за картата на средновековната българска държава..., с. 166, 217, 270** и приложението- карта; Надморската височина е определена по Топографска карта в М 1:25 000 картни листове К-7–45-Г-б (Комарево) Китен, Рояк, Блъсково и К-7–45-Г-а (Черноок) с. Славейково.

¹² **Материали за картата на средновековната българска държава..., с. 170; Надморската височина е определена по топографска карта в М 1:25 000 – <http://212.122.182.101/MRRB/>**

¹³ **Обчаров Д.** Ранновизантийска крепост до с. Долна Кабда, Търговищко. – Известия на Националния военно-исторически музей. т. I, 1973, 106–128; **Материали за картата на средновековната българска държава..., с. 204; Надморската височина е определена по топографска карта в М 1:25 000 – <http://212.122.182.101/MRRB/>**

¹⁴ **Материали за картата на средновековната българска държава..., с. 215; Надморската височина е определена по топографска карта в М 1:50 000 – Картен лист К-35–29-В (Антоново).**

¹⁵ **Материали за картата на средновековната българска държава..., с. 217; Надморската височина е определена по топографска карта в М 1:50 000 – Картен лист К-35–29-Б (Светлеш).**

¹⁶ **Материали за картата** на средновековната българска държава..., с. 218; Надморската височина е определена по топографска карта в М 1:50 000 – Картен лист К-35–29-Б (Светлен).

¹⁷ **Материали за картата** на средновековната българска държава..., с. 218; Надморската височина е определена по топографска карта в М 1:50 000 – Картен лист К-35–29-Б (Светлен).

¹⁸ **Материали за картата** на средновековната българска държава..., с. 233; Надморската височина е определена по топографска карта в М 1:25 000 – <http://212.122.182.101/MRRB/>

¹⁹ **Материали за картата** на средновековната българска държава..., с. 233; Надморската височина е определена по топографска карта в М 1:25 000 – <http://212.122.182.101/MRRB/>

²⁰ **Материали за картата** на средновековната българска държава..., с. 241; **Апостолов К.** Старобългарско селище в местността Пчелина до гр. Омуртаг. – В: Традиции и приемственост в България и на Балканите през средните векове. Юбилеен сборник, посветен на проф. д. и. н. Йордан Андреев. Велико Търново, 2003, 112–124; Надморската височина е определена по топографска карта в М 1:25 000 – <http://212.122.182.101/MRRB/>

²¹ **Материали за картата** на средновековната българска държава..., с. 241; Надморската височина е определена по топографска карта в М 1:25 000 – <http://212.122.182.101/MRRB/>

²² Исторически музей – Омуртаг: научно-спомогателен фонд № 38-ИМО/14.03.2001 г. (Хрисимов Н. Резултат от теренно археологическо обследване в м. „Деремахле“ на 26.12.2000 г. и 28.12.2000 г.)

²³ **Апостолов К.** Средновековен некропол на хълма „Сакарджа“ край гр. Омуртаг. – В: EURIKA. In honorem Ludmilae Donchevae-Petkovaе. София, 2009, 217–229; **Апостолов К.** Средновековен некропол при гр. Омуртаг (края на IX – средата на XIII в.). Обреди против превъпласания на мъртвите. – В: Великотърновският университет „Св. св. Кирил и Методий“ и българската археология. Велико Търново, 2010, 571–574; Надморската височина е определена по топографска карта в М 1:25 000 – <http://212.122.182.101/MRRB/>

²⁴ **Материали за картата** на средновековната българска държава..., с. 241; Надморската височина е определена по топографска карта в М 1:25 000 – <http://212.122.182.101/MRRB/>

²⁵ **Материали за картата** на средновековната българска държава..., с. 270; Надморската височина е определена по топографска карта в М 1:25 000 – <http://212.122.182.101/MRRB/>

²⁶ **Материали за картата** на средновековната българска държава..., с. 270; Надморската височина е определена по топографска карта в М 1:25 000 – <http://212.122.182.101/MRRB/>

²⁷ **Апостолов К.** Старобългарско селище в местността Пчелина до гр. Омуртаг..., с. 122 табло. II, с. 124; За типологията и основните характеристики на старобългарската керамика: **Дончева-Петкова Л.** Българска битова керамика през ранното средновековие. София, 1977; **Fiedler U.** Studien zu Gräberfeldern des 6. bis 9. Jahrhunderts an der unteren Donau. Teil I..., 121–170.

²⁸ **Флѐров В. С.** К проблеме постпогребальных обрядов: обзор литературы Болгарии, России и Украины. – В: Салтово-маяцка археологічна култура: проблеми та дослідження. Випуск 3. Харків, 2013, 131–132.

²⁹ **Апостолов К.** Средновековен некропол на хълма „Сакарджа“ край гр. Омуртаг..., с. 222; **Григоров В.** Метални накити от средновековна България (VII–XI в.). София, 2007, 26–27.

³⁰ **Вж.: Григоров В.** Метални накити от средновековна България..., с. 149 обр. 12/1–16.

³¹ **Григоров В.** Метални накити от средновековна България..., с. 26.

³² **Григоров В.** Метални накити от средновековна България..., с. 26, 162 обр. 27.

³³ **Инкова М.** Позлатена огърлица от Шуменско. – В: Приноси към българската археология. т. VII. София, 2013, 79–88.

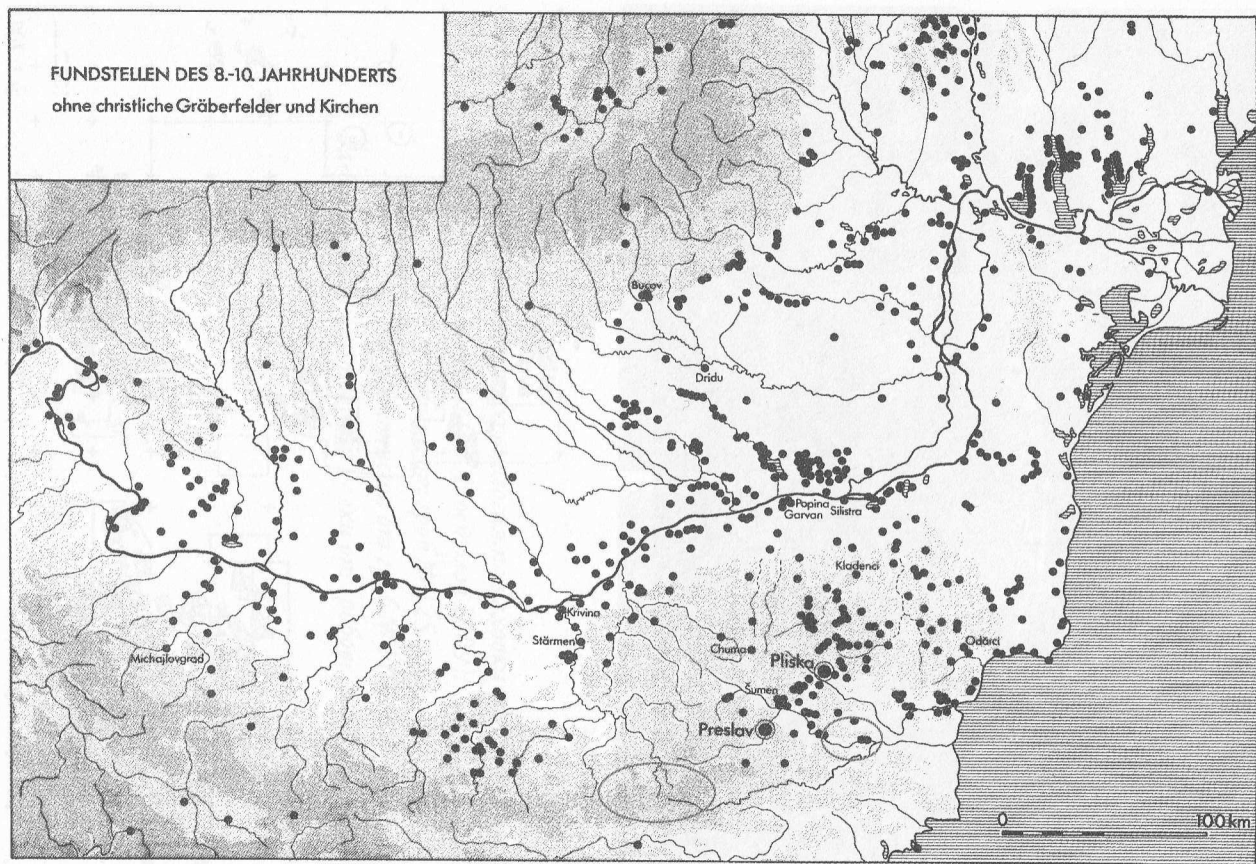
³⁴ **Апостолов К.** Средновековен некропол на хълма „Сакарджа“ край гр. Омуртаг..., с. 225 обр. 6/1, 2.

³⁵ **Григоров В.** Метални накити от средновековна България..., 49, 51.

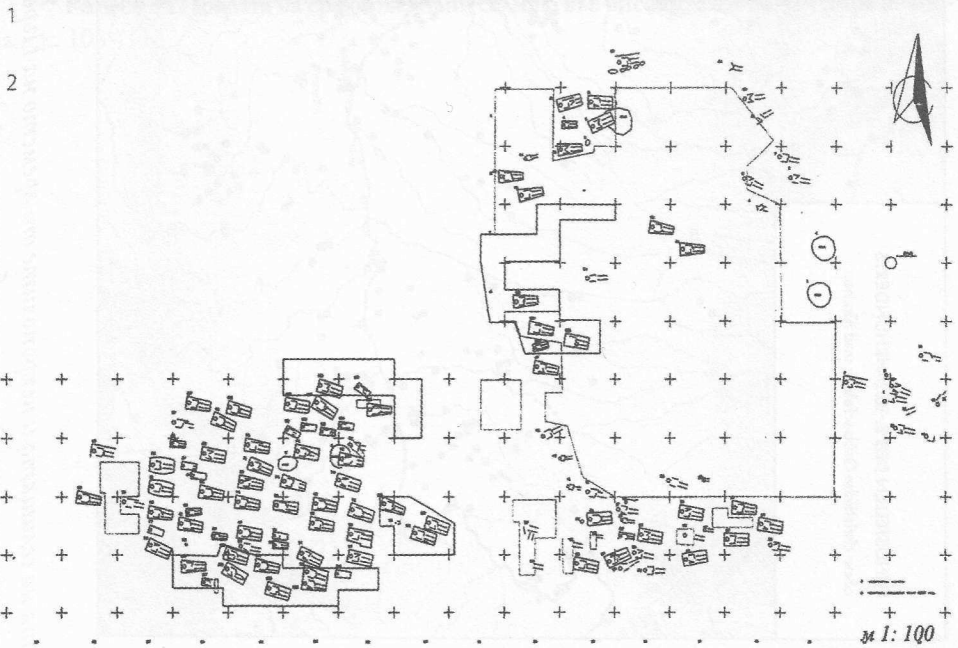
³⁶ **Григоров В.** Метални накити от средновековна България..., с. 51 с бележка отпращаща към: **Въжарова Ж.** Славяни и прабългари по данни на некрополите от VI–XI в. на територията на България. София, 1976, с. 375 обр. 225/22а.

³⁷ **Въжарова Ж.** Славяни и прабългари по данни на некрополите..., 378–379 табл. 19.

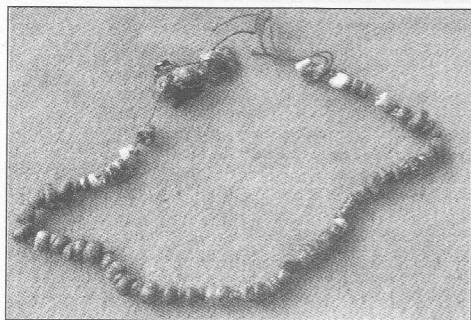
³⁸ **Рашев Р.** Появата на средновековни селища във високите части на Стара планина..., с. 108–113.



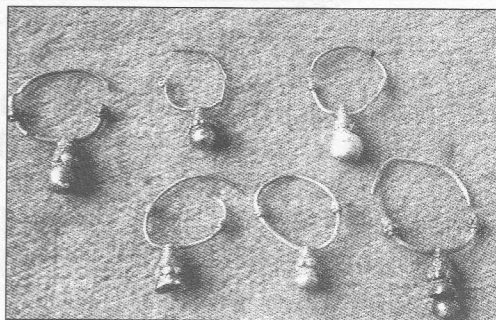
Обр. 1. Карта на селищата и некрополите от времето на Първото българско царство, разположени от двете страни на долен Дунав с обозначени районите на обитаване с надморска височина над 250 м (по Fiedler 1992 с добавки на автора).



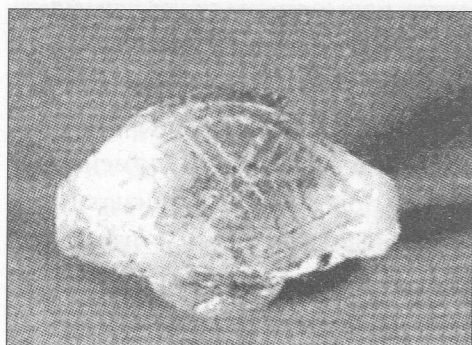
Обр. 2. Общ изглед и план на некропола край Омуртаг (по Апостолов 2009).



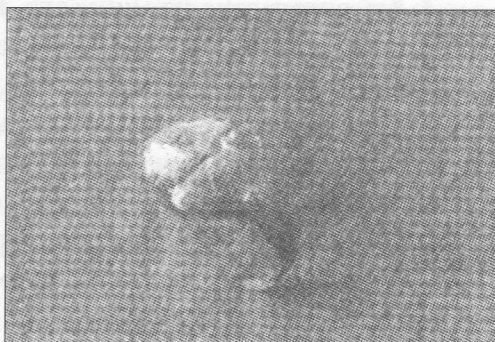
1



2



3а



3б

Обр. 3. Представителни за хронологията находки от некропола край Омуртаг (по Апостолов 2009):

1. Обици от гроб № 125.

2. Наниз мъниста от гроб № 119.

3а-б. Пръстени с отворени халки от гробове № 78 и № 120.