

**ИЗВЕСТИЯ
НА НАЦИОНАЛНИЯ
ИСТОРИЧЕСКИ
МУЗЕЙ**

**ТОМ
XX**

Редколегия:

ст.н.с. д-р Б. Димитров – гл. редактор
н.с. д-р Ив. Христов,
ст.н.с. д-р Вл. Пенчев,
н.с. д-р Н. Марков – секретар,
н.с. Г. Лазов,
ст.н.с. д-р Д. Николова

Превод на английски език – Цвета Райчевска

© Национален исторически музей – София
© Издателство Фабер, Велико Търново

ISSN 1311–5219

НАЦИОНАЛЕН ИСТОРИЧЕСКИ МУЗЕЙ

**ИЗВЕСТИЯ
НА НАЦИОНАЛНИЯ
ИСТОРИЧЕСКИ
МУЗЕЙ**

**ТОМ
XX**

**Велико Търново
2009**

СЪДЪРЖАНИЕ

АРХЕОЛОГИЯ

Мартин Христов, Виктория Карацанова
ЗЛАТНИ ПРЕДМЕТИ ОТ КЪСНИЯ
ХАЛКОЛИТ ОТ ФОНДА НА НИМ

9

Таня Христова, Мартин Христов
РАПИРА ОТ БРОНЗОВАТА ЕПОХА
ОТ ФОНДА НА НИМ

17

*Стефан Александров,
Десислава Александрова*
ДВА НОВИ СЪДА ОТ КЪСНАТА
БРОНЗОВА ЕПОХА ОТ ТЕРИТОРИЯТА
НА AUGUSTAE

22

Николай Марков
ЗА ПЕРСОНАЖИТЕ, ПРЕДСТАВЕНИ
ВЪРХУ КАНИ № 2 И 7 ОТ СЪКРОВИЩЕТО
ОТ НАДСЕНТМИКЛОШ

26

Ивайло Кънев
РАННОСРЕДНОВЕКОВНИ САБИ
ВЪВ ФОНДА НА НАЦИОНАЛНИЯ
ИСТОРИЧЕСКИ МУЗЕЙ

44

Николай Хрисимов
ЕДНО РАННОСРЕДНОВЕКОВНО
ПРОБОДНО-СЕЧАЩО ОРЪЖИЕ (VI–VII В.)
ОТ КОЛЕКЦИЯТА НА НИМ

52

Елена Пенчева
СРЕДНОВЕКОВНИ УКРЕПЛЕНИЯ В
РАЙОНА НА ДНЕШНИЯ СОФИЙСКИ
КВАРТАЛ ДРАГАЛЕВЦИ

62

НУМИЗМАТИКА И СФРАГИСТИКА

Калина Йорданова
ДВЕ ТЕТРАДРАХМИ НА ЛИЗИМАХ
(323–281 Г.ПР. ХР.) ОТ ФОНДА НА
НИМ–СОФИЯ

72

Владимир Пенчев
ЧАСТ ОТ КОЛЕКТИВНА НАХОДКА
С РАННОВИЗАНТИЙСКИ ФОЛИСИ,
НАМЕРЕНА В ЗЕМЛИЩЕТО НА ГРАД
СИМИТЛИ, БЛАГОЕВГРАДСКО

76

Павлин Стойнов

МОЛИВДОВУЛ НА ВИЗАНТИЙСКИЯ
ПРОТОСПАТАРИЙ ИРИНЕЙ

79

Владимир Пенчев

ДВЕ СРЕДНОВЕКОВНИ МЕДНИ МОНЕТИ
С БЕЛЕЗИ НА ВТОРИЧНИ ВЪЗДЕЙСТВИЯ
ВЪРХУ ЯДРАТА ИМ, НАМЕРЕНИ ПРИ
АРХЕОЛОГИЧЕСКИТЕ РАЗКОПКИ В
СИЛИСТРА

83

Владимир Пенчев

ЧАСТ ОТ КОЛЕКТИВНА НАХОДКА С
МЕДНИ МОНЕТИ НА ЦАР ТОДОР
СВЕТОСЛАВ (1300–1321),
ПРОИЗХОЖДАЩА ОТ ЗЕМЛИЩЕТО
НА ГРАД КИЛИФАРЕВО,
ВЕЛИКОТЪРНОВСКО

86

Владимир Пенчев

ХИБРИДНА МЕДНА МОНЕТА НА
ВИДИНСКИЯ ЦАР
ИВАН СРАЦИМИР

90

Владимир Пенчев

ХИПЕРПЕРА НА АНДРОНИК II ПАЛЕОЛОГ
С АНДРОНИК III ПАЛЕОЛОГ
ОТ ФОНДА НА НИМ–СОФИЯ

92

Владимир Пенчев

МАЛКО СЪКРОВИЩЕ ОТ СРЕБЪРНИ
СРЕДНОВЕКОВНИ МОНЕТИ (XIV В.)
ОТ ШУМЕН

94

Владимир Пенчев

ДВЕ МОНЕТОВИДНИ ПЛАСТИНКИ ОТ
СРЕДНОВЕКОВНАТА ЕПОХА (XIV В.),
НАМЕРЕНИ ПРИ АРХЕОЛОГИЧЕСКИТЕ
РАЗКОПКИ В СИЛИСТРА

101

ИСТОРИЯ

Цветана Къосева

ПО СЛЕДИТЕ НА НАЙ-СТАРИЯ
ЗАПАЗЕН БРАЧЕН ДОГОВОР
В БЪЛГАРИЯ

104

Мария Симеонова, Мария Златкова
ЕДНО ПИСМО ОТ РУСКИЯ ИМПЕРАТОР
АЛЕКСАНДЪР III ДО КАНДИДАТА
ЗА БЪЛГАРСКИЯ ПРЕСТОЛ ПРИНЦ
ФЕРДИНАНД САКС КОБУРГ ГОТА 111

Илиана Илиева
МЕЖДУ ИЗТОКА И ЗАПАДА: АЛБАН-
СКИЯТ НАРОД В БОРБА ЗА ЕДИННА
АЗБУКА (ЯНУАРИ-АПРИЛ 1910 Г.) 117

Николай Кочанков
АВТОНОМИЯ ИЛИ САМООПРЕДЕЛЕНИЕ:
СЛОВАШКИЯТ НАЦИОНАЛЕН ВЪПРОС
ПРЕЗ ПОГЛЕДА НА БЪЛГАРИТЕ
(1918–1938) 126

Виолета Павлова
ВЪЗНИКВАНЕ И ОРГАНИЗАЦИЯ НА
МУЗЕЙНАТА ФОНДОВА ДЕЙНОСТ В
БЪЛГАРИЯ 152

ИЗКУСТВОЗНАНИЕ

Ралица Русева
БЕЛЕЖКИ ВЪРХУ АТРИБУЦИЯТА,
АВТОРСТВОТО И КТИТОРИТЕ НА
НЯКОИ ОТ ПРОИЗВЕДЕНИЯТА НА
ЦЪРКОВОТО ИЗКУСТВО ОТ МАНАСТИРА
„СВ. БОГОРОДИЦА КОСИНИЦА“,
СЪХРАНЯВАНИ В НИМ 165

КОНСЕРВАЦИЯ И РЕСТАВРАЦИЯ

Диана Николова
ПРИЛОЖЕНИЕ НА МЕТОДА НА ELLMAN
В КОНСЕРВАЦИОННИЯ АНАЛИЗ 188

Диана Николова
АНАЛИЗ НА ОРГАНИКА ОТ ТРАКИЙСКО
МОГИЛНО ПОГРЕБЕНИЕ КРАЙ
С. БЕЛИШ, ТРОЯНСКО
(VIII–VII В. ПР. ХР.) 192

Младост Вълкова
ЗА „ЗАМАЗКИТЕ“ И ОЦВЕЛЯВАНЕТО В
ТЕКСТА НА БЪЛГАРСКИТЕ РЪКОПИСИ
ОТ XIII ВЕК 201

МУЗЕЙНА ТЕОРИЯ

Леонора Бонева
МЕТОДОЛОГИЧЕСКИ ПРОБЛЕМИ И
ЕКСПОЗИЦИОННИ РЕШЕНИЯ ПРИ
РЕДИЗАЙНА НА НАЦИОНАЛНИЯ
МУЗЕЙ-ПАРАХОД „РАДЕЦКИ“,
ФИЛИАЛ НА НИМ 212

ИЗЛОЖБИ

Вера Керелезова, Елена Бояджиева
ЕТНОГРАФСКА ЕКСПОЗИЦИЯ НА
НИМ В ЦЪРКВАТА „СВ. ГЕОРГИ“,
ГР. ОДРИН, РЕПУБЛИКА ТУРЦИЯ 219

Гавраил Лазов
„НЕПОКАЗАНИ СЪКРОВИЩА“ 224

CONTENTS

ARCHAEOLOGY

Martin Hristov, Victoria Karatzanova
GOLD OBJECTS FROM THE LATE
CHALCOLITHIC AGE IN THE COLLECTION
OF NMH 9

Tanya Hristova, Martin Hristov
A BRONZE AGE RAPIER FROM THE NMH
COLLECTION 17

Stefan Aleksandrov, Desislava Aleksandrova
TWO NEWLY FOUND LATE BRONZE
VESSELS FROM AUGUSTAE 22

Nikolay Markov
ABOUT THE IMAGES REPRESENTED ON
JUGS № 2 AND 7 FROM THE NAGY SZENT
MIKLOS TREASURE 26

Ivaylo Kanev
EARLY MEDIEVAL SWORDS IN THE
NATIONAL MUSEUM OF HISTORY 44

Nikolay Hrisimov
EARLY MEDIEVAL CUTTING AND
STABBING WEAPON, A PALASH SABRE
(6TH–7TH C.) FROM THE NMH
COLLECTION 52

Elena Pencheva
MEDIEVAL FORTIFICATIONS IN THE
SURROUNDINGS OF THE PRESENT DAY
SOFIA QUARTER OF DRAGALEVTZI 62

NUMISMATICS AND SPHRAGISTICS

Kalina Yordanova
TWO TETRADRACHMS OF LYSIMACHUS
(323–281 BC) FROM THE NMH
COLLECTION 72

Vladimir Penchev
PART OF A HOARD OF EARLY BYZANTINE
FOLLES FOUND ON THE TERRITORY
OF SIMITLI, BLAGOEVGRAD DISTRICT 76

Pavlin Stoynov
A LEAD BULA OF BYZANTINE
PROTOSPATARIOS IRINEOS 79

Vladimir Penchev
TWO MEDIEVAL COPPER COINS
WITH TRACES OF SECONDARY
IMPACT ON THEIR NUCLEI FROM THE
ARCHAEOLOGICAL EXCAVATIONS IN
SILISTRA 83

Vladimir Penchev
PART OF A COPPER COINS HOARD OF
TSAR TODOR SVETOSLAV (1300–1321)
ORIGINATING FROM THE TERRITORY
OF THE TOWN OF KILIFAREVO, VELIKO
TARNOVO DISTRICT 86

Vladimir Penchev
A HYBRID COIN OF IVAN SRATZIMIR,
TSAR OF THE VIDIN KINGDOM 90

Vladimir Penchev
HYPERPYRON OF ANDRONICUS II
PALAEOLOGUS WITH ANDRONICUS III
PALAEOLOGUS FROM THE NUMISMATIC
COLLECTION OF NMH, SOFIA 92

Vladimir Penchev
A SMALL HOARD OF SILVER COINS (14TH
C.) FROM SHUMEN 94

Vladimir Penchev
TWO MEDIEVAL COIN-LIKE PLATES
(14TH CENTURY) FOUND DURING
ARCHAEOLOGICAL EXCAVATIONS IN
SILISTRA 101

HISTORY

Tzvetana Kyoseva
IN THE TRACKS OF THE EARLIEST
PRESERVED MARRIAGE SETTLEMENT IN
BULGARIA 104

Maria Simeonova, Maria Zlatkova
A LETTER BY THE RUSSIAN EMPEROR
ALEXANDER III TO PRINCE FERDINAND
SAXE COBURG AND GOTHA, CANDIDATE
FOR THE BULGARIAN THRONE 111

Iliana Ilieva
BETWEEN THE EAST AND THE WEST:
ALBANIAN PEOPLE IN THE STRUGGLE
FOR UNIFIED ALPHABET (JANUARY-
APRIL 1910) 117

Nikolay Kochankov
AUTONOMY OR SELF-DETERMINATION:
THE SLOVAK NATIONAL QUESTION IN
THE EYES OF THE BULGARIANS
(1918–1938) 126

Violeta Pavlova
THE MUSEUM DEPOSITORY ACTIVITY
IN BULGARIA, BEGINNING AND
ORGANISATION 152

STUDY OF ART

Ralitza Ruseva
NOTES ON THE ATTRIBUTION,
AUTHORSHIP AND THE KTITORS
OF SOME CHURCH WORKS OF ART
FROM THE HOLY VIRGIN KOSINITZA
MONASTERY KEPT IN NMH 165

PRESERVATION, RESTORATION

Diana Nikolova
EMPLOYING THE METHOD OF ELLMAN
IN CONSERVATION ANALYSIS 188

Diana Nikolova
ANALYSIS OF ORGANIC MATERIAL
FROM A MOUND BURIAL NEAR BELISH,
THE TROYAN DISTRICT
(8TH–7TH CENTURY BC) 192

Mladost Valkova
ABOUT THE „GLAZING“ AND COLOURING
IN THE TEXTS OF THE OLD BULGARIAN
13TH CENTURY MANUSCRIPTS 201

MUSEUM THEORY

Leonora Boneva
METHODOLOGICAL PROBLEMS AND
EXHIBITION DECISIONS IN
REDESIGNING THE RADETZKI
NATIONAL SHIP-MUSEUM,
A NMH BRANCH 212

EXHIBITIONS

Vera Kerelezova, Elena Boyadzhieva
„WORKDAYS AND FEASTS OF THE
BULGARIANS“, AN ETHNOGRAPHIC
EXHIBITION IN THE *ST. GEORGE*
THE GREAT MARTYR CHURCH
IN ODRIN 219

Gavrail Lazov
UNEXHIBITED TREASURES 224

ЕДНО РАННОСРЕДНОВЕКОВНО ПРОБОДНО-СЕЧАЩО ОРЪЖИЕ (VI–VII В.) ОТ КОЛЕКЦИЯТА НА НИМ

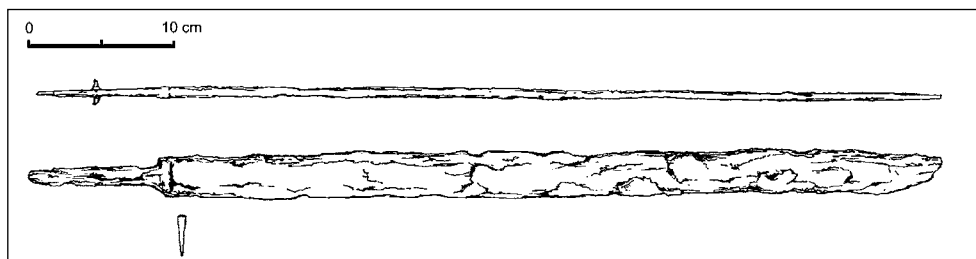
Николай Хрисимов

IN MEMORIAM
Rašo Raševi

През 2001 г. в колекцията на Националния исторически музей, чрез откупка, постъпва един непознат до този момент от територията на съвременна България екземпляр на прободно-сечащо оръжие, известен в рускоезичната археологическа литература на под названието палаш¹. Оръжието заедно с части от ножницата е

с краткото упътване за местонамиране – „Врачанско“. Палашът е заведен е в основния фонд на музея под инв. № 44206. Това оръжие носи някои белези, въз основа на които може да се твърди, че произхожда от гроб, въпрос на който ще бъде обхванато по-нататък в изложението.

Палашът (Обр. 1; 2 а, б; 3а, б; 4а, б; 5а, б;) и запазените части от ножницата



Обр. 1. Рисунка на палаша – общ вид (худ. Александър Вълков) мащаб: 1:5



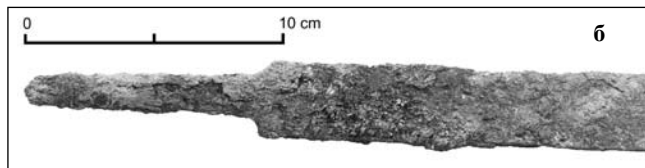
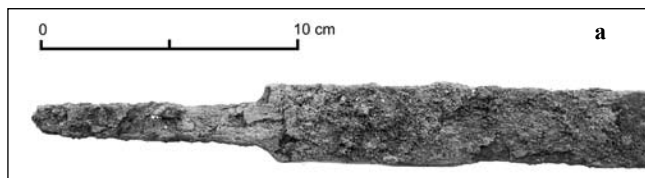
Обр. 2.

- а) Снимка на палаша – поглед от дясно – без мащаб
б) Снимка на палаша – поглед от ляво – без мащаб

(Обр. 6–8) имат следните характеристики: Обща дължина на оръжието – 64 cm. Дължина на клина – 55 cm, на дръжката – 9 cm. Клинът и дръжката са изковани от един къс желязо със сравнително добро качество. Клинът е прав, като се наблюдава лека извивка към режещата страна; заточен е едностранно по цялата си дължина. Върхът завършва по твърде необичаен начин – подострен е под ъгъл около 40° , като това подостряне започва рязко и завършва по същия начин, а то от своя страна е затъпено под ъгъл около 75° (Обр. 1; 2а, б; 5а, б;). Този странен оформен връх на палаша дава възможност да се предположи, че е възможно първоначално оръжието да е било малко по-дълго, но при извършване на някакво действие с него (сеч, удар в твърд предмет и др.) да е счупено и впоследствие да е бил оформен нов, леко затъпен, връх. В основата си клинът е широк 3.2 cm. На 20 cm от върха той изтънява до 2.9 cm, а пред са-

мия връх – до 2.7 cm. Клинът е дебел 0.5 cm като към върха постепенно изтънява и става 0.4 cm. Дръжката е широка 1.6 cm в основата си, а в края – 0.7 cm. Дебела е 0.4–0.5 cm. На 5 cm от края на дръжката, по посока към острието, има нит, подаващ се симетрично от двете страни. С него е била закрепена дървената облицовка на дръжката към основната метална част на оръжието. Върху дръжката и клина има големи петна от запазен дървесен налеп – остатъци от дървената облицовка на дръжката и ножницата на палаша. На мястото, където вероятно е свършвала облицовката от дърво на дръжката и започва клинът, стоящ в ножницата е останала линия, маркираща тази граница (Обр. 1; 2а; 3а).

При реставрацията и консервацията на палаша формата му е леко изменена, поради корозионните процеси. Това личи най-добре при острието и дръжката. Във вида си след реставрацията палашът

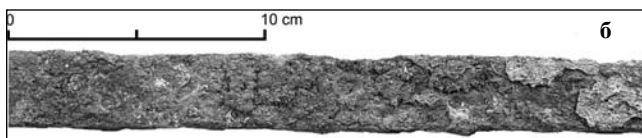
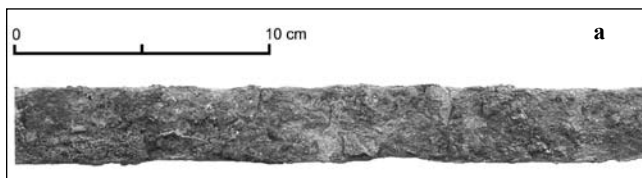


Обр.3.

а) Снимка на дръжката на палаша – поглед от дясно – без мацаб

б) Снимка на дръжката на палаша – поглед от ляво – без мацаб

Обр.4.
а) Снимка на централната част на клина палаша – поглед от дясно – без мацаб
б) Снимка на централната част на клина палаша – поглед от ляво – без мацаб



бе представен на изложбата и каталога – „Българите и техните съседи през V–X век“².

От ножницата са запазени две портупейни скоби с „P“ -образна форма, едната от които е била счупена на две още в миналото и една пластина, която е обхващала ножницата и е била закрепена за запазената изцяло портупейна скоба. Запазената скоба е с формата на издължена буква „P“, като в долната, ниска част се наблюдава съвсем леко издигане (Обр. 6). Дълга е 6 cm, висока – 2.3 cm, в най-ниската си част е 1.2 cm, а в края 1.4 cm. Дебелината ѝ – в горния край е 0.6 cm, а в долния – 0.7 cm. Направена е от две пластини. Предната е плоска, бронзова, изрязана във формата на самата скоба, т.е. с форма на буква „P“. Към тази пластина, отзад, е прикрепена втора – медна с Г-образна форма, повтаряща профила на лицевата. Оформената по този начин касета остава отворена отзад. В задната си половина е огъната под формата на буква „П“. Двете пластини са захванати помежду си посредством два бронзови нита – къс в горната (висока) част и дълъг в долната (ниска) част. С този в горната част е била захваната и пластината, обхващаща ножницата, но тя е счупена, като част от нея е останала на скобата. Нитът в долната, ниска част преминава през предната плоска пластина и през оформената като буквата „П“ ниска

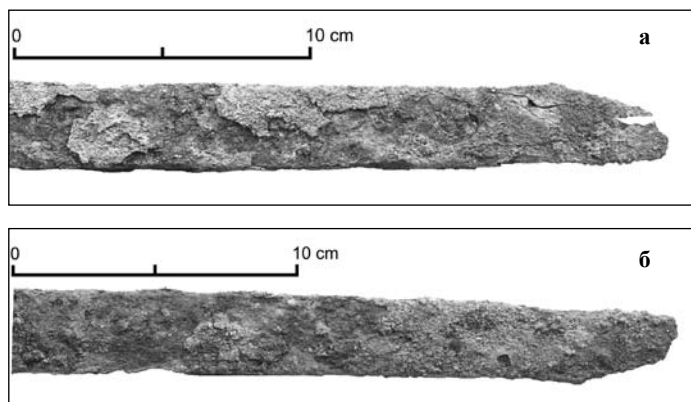
част на задната пластина. По този начин те са свързани една с друга (Обр. 9).

Другата скоба (Обр. 8) е била направена по същия начин, но е счупена още в миналото. В музея е постъпила само долната ѝ ниска част.

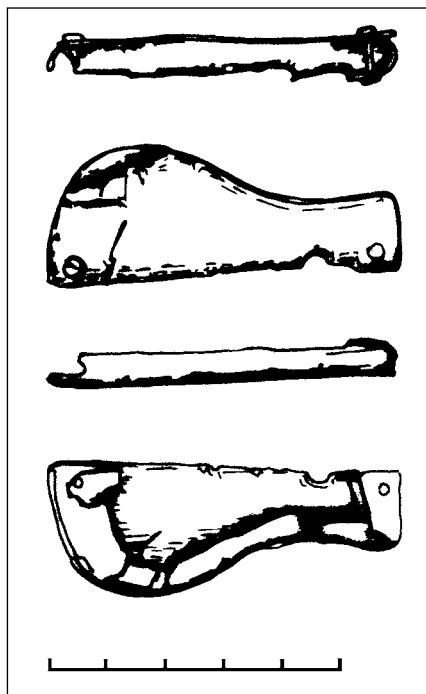
Пластината, закрепваща ножницата за портупейната скоба (Обр. 7) е направена от бронз. Широка е 1.2 cm. На лицевата страна, по периферията ѝ са оформени кантове. В посока към страната стояща на гърба на ножницата орнаментът изтънява и постепенно се губи. Захващането към портупейната скоба, както бе споменато, е ставало чрез нита, който е преминавал почти през средата на пластината. На предната страна на пластината с тънко острие са издраскани множество диагонални линии, част от които се пресичат и образуват „X“-образен орнамент.

Заедно с описаните детайли в музея постъпва и една малка, лята, бронзова пластина с формата на неправилен трапец (Обр. 10). В сечение е триъгълна. Патината ѝ се различава от тази на останатите детайли.

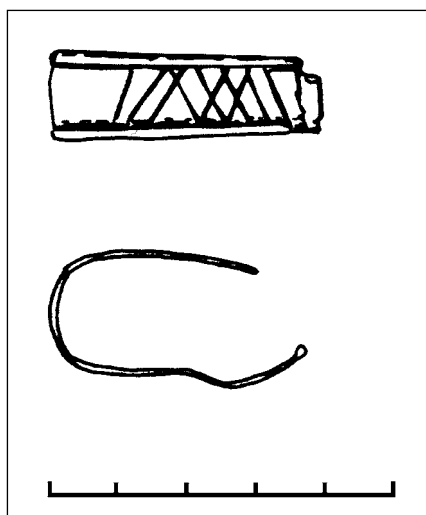
Предвид това, че тя се различава по начин на направа от останалите детайли на ножницата на палаша, има друг цвят патина, не намира аналог сред детайлите, окомплектовани ножниците на други палаша от този тип и най-вече заради това, че находката е без конкретен археологич-



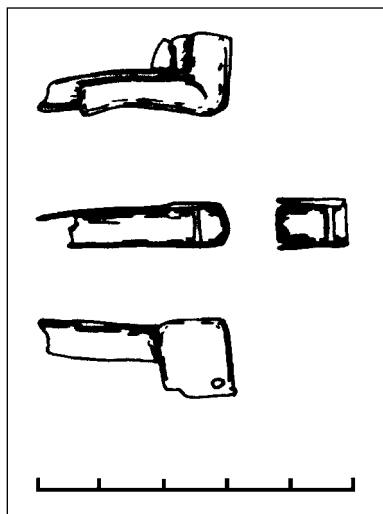
Обр.5.
а) Снимка на върха на палаша – поглед от дясно – без мащаб
б) Снимка на върха на палаша – поглед от ляво – без мащаб



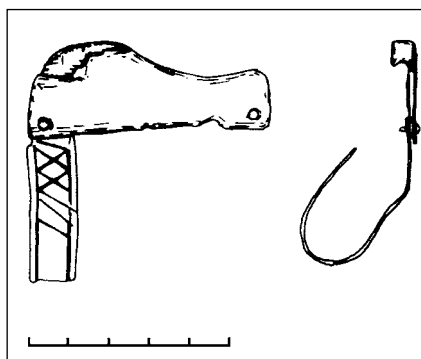
Обр. 6. Цялата портупейна скоба – проекции (худ. Боян Думанов) – мащаб: 1:1



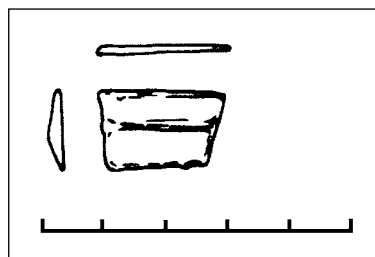
Обр. 7. Пластината, обхващаща ножницата – проекции (худ. Боян Думанов) – мащаб: 1:1



Обр. 8. Счупената портупейна скоба – проекции (худ. Боян Думанов) – мащаб: 1:1



Обр. 9. Възстановка на вида на портупейната скоба, заедно със пластината, обхващаща ножницата (худ. Боян Думанов) – мащаб: 1:1



Обр. 10. Бронзов фрагмент, попаднал музей, заедно с останалите детайли (худ. Боян Думанов) – мащаб: 1:1

чески контекст, дава възможност да се предположи, че този бронзов фрагмент не е свързан с палаша и прилежащите му детайли.

Преди да се пристъпи към търсене на аналози на оръжието и съответно неговата датировка трябва да се обърне внимание на формата и конструкцията му. Въз основа на наличните данни то може да се реконструира по следния начин:

– сравнително късо прободно-сечащо оръжие с ръкохватка, облицована с дърво, без други допълнителни метални обкови и предпазител;

– ножница от дърво;

– ножницата е била захващана за колана посредством две кухи отзад „P“-образни портупейни скоби, закрепени плътно около дървената част на ножницата с по една овална пластина;

– дали дървената облицовка на дръжката е била с дебелината на ножницата или по-голяма е трудно да се каже;

Едностраннызаточените, дълги, кавалерийски, прободно-сечащи оръжия или палашите са често намирани в археологически комплекси от VI–VII в. Този тип оръжие придобива широка популярност през IV–V в. и се открива, както в степната зона³, така и в района на Кавказ⁴, а също и във Византия и в Сасанидски Иран⁵. През VI–VII в. те са разпространени по почти цялата територия на Евразия⁶, характеризираща се с умерен климат – на изток от Японските острови, до Карпатската котловина на запад и на юг от Иран, до басейна на р. Кама на север. По това време вече е характерен още един момент – окачването на оръжието, наклонено с две скоби.

Аналозите на разглеждания тук екземпляр са с широк ареал на разпространение, както на клина и дръжката, така и на портупейните скоби, начина им на закрепване към ножницата или към колана.

Най-голяма концентрация на едностраннызаточени, кавалерийски, прободно-сечащи оръжия от VI–VII в. се открива в Карпатската котловина и се отнасят към ранноаварската епоха. Открити са 193 прободно-сечащи оръжия, като при 115 от тях може да се установи броят на заточените страни. Шестдесет и осем от тях са с едностранно заточване⁷. Те са разгледани от Л.Шимон като типове I, II и V⁸. Оръжието от НИМ се вписва в тип I на посочената типология – прави, едностраннызаточени, без предпазител⁹. Немалък брой такива оръжия е открит и в южноруските степи¹⁰.

Според пропорцията – дължина на дръжката, отнесена към клина, разглежданият екземпляр се отнася към тип B от споменатата типология, при който дължината на дръжката е по-малка от 1/6 от дължината на клина¹¹. Сред публикуваните до сега находки няма такива с дължина като палаша от НИМ. Това е най-късото оръжие от този тип, познато до момента.

Формата на дръжката – права, леко изнесена към заточената страна, със слабо асиметричен захват към острието – не намира аналози сред ранноаварските екземпляри. Най-близки до нейната форма са тези на палашите от Вознесенка¹², ст.Красюковская¹³, Уч-тепе (?)¹⁴, хут. Чапаевский, могила 29, гроб 2¹⁵.

По начина на захващане на портупейните скоби към ножницата – с една пластина в горния им край – палашът също няма аналози сред познатите екземпляри от ранноаварската епоха. С по една пластина са захващани скобите на палашите от Уч-тепе¹⁶, Сивашовка¹⁷, Павлоград¹⁸.

Украсата на пластината от минаващи по цялата дължина врязани кантове има аналози, както сред аварските паметници¹⁹, така и сред тези в южноруските степи – Уч-тепе²⁰ и Сивашовка²¹. С такива надлъжни кантове са украсени и някои предмети от Малая Перещчепина²². Това е и най-простият начин такива тесни прос-

транства да бъдат украсявани. Новост при този палаш се явява издраскването с острие върху тази пластина на пресичащите се диагонални резки, описани по-горе.

Формата на „P“-образните скоби е най-близка с тази на една група такива паметници от гробни комплекси, обособени от А.К. Амброз и И.О. Гавритухин в отделна група²³. Такива са портупейните скоби на кинжалите и палашите от: Боровое²⁴; гробове № 52 и 62 от Борисово²⁵; Пища²⁶; Арцибашево²⁷; хут. Чапаевский могила 29, гроб 2²⁸; Кастил Тросино, гроб F²⁹; Ночера Умбра, гроб №84³⁰ и гроб №6³¹. Те се отличават от другите с издължената си форма и слабо профилирани очертания, а в задната част на скобата – със слабо издигане. Разпространени са от степите на съвременен Казахстан на изток до Апенинския полуостров на запад, както и руските степи и в областите около Черно море.

Портупейните скоби на палаша от НИМ имат и още една характерна черта – отзад са кухи, т.е. нямат задна стена от метал. Също така нямат и петлици за закрепване на ремъците, с които са се захващали за колана. Тази особеност се наблюдава при много други оръжия с „P“- или „R“-образни портупейни скоби³². Това явление може да се обясни по два възможни начина: скобите отвътре са имали дървена основа, понякога облицована с кожа или са били запълнени с кожа, върху която са били закрепени ремъците, отиващи към колана³³. Вторият възможен вариант е ремъците да са били залепвани върху задната страна на скобите³⁴. На въпроса как са били закрепени скобите на палаша от НИМ е трудно да се отговори, предвид начина на попадане на находката в музея, но има възможност вторият вариант да се окаже по-вероятен, тъй като върху дръжката и клина на палаша има голямо количество налепи, останали от дървените ножница и дръжка, а по бронзовите детайли такива следи изобщо не са открити.

За датирането на палаша от НИМ могат да се използват два основни показателя като най-типични – леко изнесената към острието дръжка и портупейните скоби.

Вознесенският комплекс и гробът от Уч-тепе са със спорна дата. Гробът от ст. Краснокувская вероятно е синхронен с гробове № 52 и 62 от Борисово, в които се откриват по няколко коланни детайли, присъщи на византийската коланна мода от втората половина на VI в. Ч. Балинт смята, че специфичният тип окачалки, каквато е открита и в този гроб, са характерни за времето на аварското заселване на Карпатската котловина³⁵. Ако това предположение е вярно, то тези гробове могат да бъдат отнесени към последната третина на VI в. Освен това в тези гробове се откриват коланни детайли, отнасящи се към „класическата“ хералдика, поради което те трудно биха с отнесли към VII в.

Гробната находка от Пища (Верхняя Ещера), предвид това, че коланът е украсен с коланни детайли от хералдичен тип, характерни за византийската коланна мода от втората половина на VI в., а при някои от тях ажурните отвори имитират орнамент „точка-запетая“³⁶ може да бъде отнесен към края на VI – нач. на VII в.³⁷

Кинжалът от находката от Боровое, въз основа на сравнения с този от Керим Ло (Ю. Корея) и изображението на такъв кинжал от пещера 69 от Източен Туркестан, е отнесен от И.П. Засецкая към края на V – първата половина на VI в.³⁸ Долната граница на тази датировка изглежда прекалено ранна³⁹, но и предлаганата такава от А.К. Амброз – в VII в.⁴⁰ също е незадоволителна, предвид приликите на част от находките с такива произхождащи от комплексите от Михаелсфелд⁴¹, Морской Чулек⁴² (намиращи се на източното черноморско крайбрежие) и Шамси⁴³, отнасящи се със сигурност към VI в., т.е. най-вероятна и приемлива изглежда дата в VI в., във време когато има сигурни данни за съществуване на P-образни порту-

пейни скоби. Като отправна точка в тази насока могат да служат добре датирани-те комплекси от Китай, отнасящи се към втората половина на VI в.⁴⁴, следователно и датата на комплекса от Боровое трябва да се търси към след времето, предлагано от И.П. Засецкая. Още повече, че кинжалът, на базата на който е реконструиран – този от Керим Ло – се датира във времето 520–600 г.⁴⁵ или по-конкретно – към втората половина на VI в.⁴⁶ За датата на гробове № 52 и 62 от Борисово бе споменато по-горе. Гробът от хут. Чапаевский е отнесен от А.Г.Атавин към първата – началото на втората третина на VII в.⁴⁷, но от гробния инвентар само псевдотоките показват възможност за датирание на комплекса в VII в., т.е. той по-скоро се отнася към ранния VII в. Вероятно към това време трябва да бъде отнесена и находката от Арцибашево. Гроб F от некропола на Кастил Тросино, по хронологията разработена от Л. Йоргенсен, е сред най-ранните и е отнесен към фаза II, от хронологията на лангобардска Италия или времето 590–610 г.⁴⁸

Гроб № 84 от некропола на Ночера Умбра, по тази хронология, се отнася също към фаза II, но към времето 570–610 г.⁴⁹

Гроб №6 от некропола на Ночера Умбра, според същата хронология се отнася към най-ранната фаза I или 570–590 г.⁵⁰

При такива дати на оръжията с най-близки по форма „P“-образни портупейни скоби може да се твърди, че палашът от НИМ е не по-късен от първите десетилетия на VII в., т.е. може да бъде отнесен към ранната група такива оръжия, чието разпространение може да се свърже с историческите събития от втората половина на VI в. – разширяването на тюркския каганат на запад, появата на аварите в периметъра на Византия и установяването им в Карпатската котловина и последвалото изселване оттам на лангобардите и заселването им в Северна Италия, съчетано с неизбежните конфликти и контакти с византийска Италия. Това са пътищата

и вариантите на разпространение на този тип оръжие. Те определят и вероятната дата на разглежданото оръжие – втората половина на VI в. – началото на VII в. и по-конкретно – последната третина на VI – началото на VII в. За ранно датирание на оръжията от тази група говори и слабата извивка в долната част на всички споменати портупейни скоби от този тип, признак отбелязан от И.О. Гавритухин⁵¹.

Палашът достига до музея без данни за мястото и обстоятелствата на намирането му. Фактът, че е намерен заедно с фрагменти от ножницата и има запазени дървесни налепи – остатъци от ножницата и дръжката – е аргумент в полза на предположението, че той е лежал в гроб. За съжаление не са известни други находки от вероятния гробен комплекс. За тълкуването му като гробен инвентар спомага и фактът, че втората портупейна скоба е намерена счупена, а втората пластина обхващала ножницата и прикрепяна към нея въобще липсва. Тези действия могат да бъдат свързани с ритуалното обезвреждане на оръжието при мъртвите⁵².

Предвид това, че всички известни комплекси с ритуално обезвреждане на оръжието от VI–VII в. произхождат от югоизточна Европа (степите и Кавказ), може да се предполага, че погребеният, на когото е принадлежал палаша, също произхожда от този регион.

Палашът от НИМ се явява единственото, открито досега, оръжие с „P“-образни портупейни скоби, произхождащо от Балканския полуостров. Освен това той се и палашът с най-малки размери, открит досега и се нарежда сред най-ранните, добре датирани оръжия с „P“-образни портупейни скоби, открити на територията на Централна и Източна Европа. Всички тези неща правят това оръжие един от ценните паметници от ранното Средновековие, произхождащи от българските земи и колекцията на НИМ.

БЕЛЕЖКИ

- ¹ Авторът на статията приема за най-коректно това название за разглеждания тип оръжие, а не често използваното в такива случаи за еквивалентно понятие „едноостър меч“, поради факта, че понятието „меч“ се отнася преди всичко за прави, двустраннозаточени, дълги прободно-сечащи оръжия, а типът към който принадлежи оръжието от НИМ и изобщо цялата група, носеща същите характеристики не се свързва с тях. Палашите са дълги, прави, едно-страннозаточени (двустранното заточване при върха е изключение), с олекотена конструкция, без предпазители (или последните са рядкост) и могат да бъдат разглеждани, като оръжие предхождащо появата на сабята, защото носят голяма част от нейните характеристики, но не е преходно звено между меча и сабята, както често са третираны, защото допирна точка с меча е само правият клин. Последното трудно би могло да се използва като аргумент с голяма тежест, защото и по-голяма част от ранните саби също са с прави клинове. Базирайки се на горепосоченото смятам, че този тип оръжие е самостоятелно звено в развитието на прободно-сечащите оръжия през ранното средновековие, появило се в резултат на еволюцията на конния начин на водене на бой, седлото и, вероятно, появата на стремето.
- ² **Българите и техните съседи през V–X век.** Варна. 2004. кат. № 2
- ³ **Засекаяя И.П.** Культура кочевников южнорусских степей в гуннскую эпоху (конец IV–V вв.). СПб. 1994, с. 33–34, табл. 23/ 12; 30/ 10; 31/ 1;
- ⁴ **Воронов Ю.Н., Н.К.Шенкао.** Вооружение воинов Абхазии IV–VII вв. – в: Древности эпохи Великого переселения народов V–VIII вв. Москва. 1982, рис. 4/ 14–19; рис. 21/ 8
- ⁵ **Kazanski M., A. Mastykova, P. Perin.** Byzance et les Royames barbares d’Occident au debut de l’epoque merovingienne. – In: Probleme der Frühen Merovingenzeit im Mitteldonauraum. Brno. 2002, p. 174 pl. 13/ 1 (Noruzmahale), 4 (Сарди);
- ⁶ **Bálint Cs.** Probleme der archäologischen Forschung zur awarischen Landnahme. – In: Michael Müller-Wille und Reinhard Schneider (Hrsg.). Ausgewählte Probleme Europäischer Landnahmen des Früh- und Hochmittelalters Sigmaringen. 1993, s. 269–270 (каталог), karte 8
- ⁷ **Simon L.** Frühawarische Schwerte. – In: Studia Comitanensia, 22, 1999, s. 323
- ⁸ **Simon L.** Frühawarische Schwerte... s. 322–323
- ⁹ **Simon L.** Frühawarische Schwerte... s. 322
- ¹⁰ вж. напр. **Амброз А.К.** Кинжалы VI–VIII вв. с двумя выступами на ножнах. – СА, 1986, 2, с. 53–73; **Рашев П.** Прабългарите през V–VII век. Велико Търново. 2007.
- ¹¹ **Simon L.** Frühawarische Schwerte... s. 323
- ¹² **Грінченко В.А.** Пам’ятка VIII ст. коло с. Вознесенки на Запоріжжі. – Археологія, III, 1950, Київ, табл. II/ 13, 14
- ¹³ **Безуглов С.И.** Погребение кочевника VII в. н. э. на Нижнем Дону. – СА, 1985, 2, с. 248, рис. 1/ 1
- ¹⁴ **Иессен А.А.** Раскопки большого кургана в урочище Уч-тепе. – МИА, 125, 1965, М.-Л., с. 174, рис. 25; с. 175, рис. 26/ 1; **Balint Cs.** Kontakte zwischen Iran, Byzanz und der Steppe. Das Grab von Üç Tepe (Sowj. Azerbajdžan) und der beschlagverzierte Gürtel im 6. und 7. Jahrhunderts. – In: Daim F. (Hrsg.) Awarenforschungen. Band I, Wien. 1992, taf. 20, 23/1–3
- ¹⁵ **Атавин А.Г.** Погребения VII – начала VIII вв. Из Восточного Приазовья. – В: Культуры евразийских степей второй половины I тысячелетия н.э. Самара. 1996, с. 242, табл. 5/ 1, 2
- ¹⁶ **Иессен А.А.** Раскопки большого кургана..... с. 174, рис. 25; с. 175, рис. 26/ 1; **Balint Cs.** Kontakte zwischen taf. 20, 23/1–3
- ¹⁷ **Комар А.В., А.И. Кубышев, Р.С. Орлов** Погребения кочевников VI–VII вв. из северозападного Приазовья. – В: Степи Европы в эпоху средневековья. т.5, (ред. А.В. Евглевский), Донецк. 2006. с. 280, рис. 18
- ¹⁸ **Семенов А.И.** К культурной атрибуции раннесредневекового погребения из Учтепе. – КСИА, 192, 1987, с. 61, рис. 1/ 5
- ¹⁹ **Simon L.** Frühawarische Schwerte... bild 12/2

- 20 **Иессен А.А.** Раскопки большого кургана..... с. 174, рис. 25; с. 175, рис. 26/ 1; **Balint Cs.** Kontakte zwischen taf. 20, 23/1–3
- 21 **Комар А.В., А.И. Кубышев, Р.С. Орлов** Погребения кочевников..... с. 280, рис. 18
- 22 **Залеская В.Н., З.А. Львова, Б.И. Маршак, И.В. Соколова, Н.А. Фоякова** Сокровища хана Кубрата. Перешепинский клад. Санкт Петербург. 1997. кат. № 27 (1930/170а), 38 (1930/170б), 47 (1930/112–114), 96 (1930/120,121,129–131)
- 23 **Амброз А.К.** Кинжалы VI–VIII вв. с двумя выступами... с. 56; **Гавритухин И.О., А.Г. Иванов** Погребение 552 Варнинского могильника и некоторые вопросы изучения раннесредневековых культур Поволжья. – в: Пермский мир в раннем средневековье. Ижевск. 1999. с.124
- 24 **Werner J.** Beiträge zur Archäologie des Attila-Reiches. München. 1956. Teil B, taf. 14/ 19; **Засецкая И.П.** Культура кочевников южнорусских степей... рис. 27/ 6, 28/ 3;
- 25 **Саханев В.Б.** Раскопки на Северном Кавказе.... с. 95, 98, 99
- 26 **Воронов Ю.Н., О.Х. Бгажба.** Новые материалы VII в. из могильников Абхазии. – в: КСИА, 158, Москва, 1979, с. 68–70, рис. 1, 2
- 27 **Монгайт А.Л.** Археорогические заметки I. – КСИИМК, XLI, 1951, 124–130
- 28 **Атавин А.Г.** Погребения VII – началаVIIIвв..... с. 242, табл. 5/ 1,2
- 29 **Åberg N.** Die Goten und Langobarden in Italien. Upsala. 1923, Abb. 161; **Амброз А.К.** Кинжалы VI–VIIIвв. с двумя выступами..... с. 66 рис. 7/ 6
- 30 **Åberg N.** Die Goten und Langobarden Abb. 162; **Амброз А.К.** Кинжалы VI–VIIIвв. с двумя выступами..... с. 66 рис. 7/ 5
- 31 **Гавритухин И.О., А.Г. Иванов** Погребение 552 Варнинского могильника..... рис. 11/ 26
- 32 **Хрисимов Н.** За един комплект оръжие от Малая Перешчепина. – В: Оръжие и снаряжение от късната Античност и Средновековието IV–XVв (= Acta Musei Varnensis, 2), 2003, с.81
- 33 **Гавритухин И.О., А.Г. Иванов** Погребение 552 Варнинского могильника..... с. 120–121
- 34 **Хрисимов Н.** За един комплект ... с.81
- 35 **Bálint Cs.** Probleme der archäologischen Forschung... s.262–263 (каталог) + karte 4
- 36 **Воронов Ю.Н., О.Х. Бгажба.** Новые материалы VII в..... рис. 6–12
- 37 **Хрисимов Н.** Коланни части украсени с орнамент „точка-запетая“ от края на VI–VII век. – в: Изследвания по българска средновековна археология. Сборник в чест на професор Рашо Рашев. Велико Търново. 2007. с. 98–109
- 38 **Засецкая И.П.** Культура кочевников южнорусских степей... с. 126
- 39 Тази дата изглежда твърде ранна и недобре обоснована, тъй като по никакъв начин не може да бъде свързана с други оръжия с такива скоби от толкова ранно време. Вероятно, разликата в портупейните скоби между оръжията от Боровое, Керим Ло и Източен Туркестан, по която И.П. Засецкая датира и наслабва хронологически тези три кинжала се дължи на локалните вкусове и изпълнения в различните ателиета, в които са произведени.
- 40 **Амброз А.К.** Кинжалы VI–VIIIвв. с двумя выступами с. 69
- 41 **Съкровище на хан Кубрат.** кат. №№ 30, 32
- 42 **Съкровище на хан Кубрат.** кат. №№ 33–36
- 43 **Kožomberdieva E.I., I.K. Kožomberdiev, P.N. Kožemjako.** Ein Katakombengrab aus der Schlucht Šamsi. – in: Eurasia Antiqua, 4, 1998, s. 451–471
- 44 **Koch A.** Überlegungen zum Transfer von Schwertrug- und –Kampfesweise im Frühen Mittelalter am beispiel chinesischer Schwerter mit P-förmigen tragiemenhaltern aus dem 6.–8. Jahrhundert N. Chr. – JRGZM, 45–2, 1998, s. 571–598, taf. 73–82
- 45 **Амброз А.К.** Кинжалы VI–VIIIвв. с двумя выступами с. 68
- 46 **Anazawa W., J. Manome** The Inlaid Gold Dagger from Kerim-Loo and its Western Connections – In: Kontakte zwischen Iran, Byzanz und der Steppe im 6.–7. Jahrhundert. Budapest-Napoli-Roma, 2000 (= Varia Archaeologia Hungarica X), p. 72
- 47 **Атавин А.Г.** Погребения... с.232

- 48 **Jorgensen L.** Castel Trosino and Nocera Umbra. A Chronological and Social Analysis of Family Burial Practices in Lombard Italy (6-th – 8th Cent. A.D.). – Acta Archaeologica, vol. 62–1991, 1992, p. 11 fig.7, p. 36 fig. 29
- 49 **Jorgensen L.** Castel Trosino and Nocera Umbra..... p. 11 fig. 7, p. 25 fig. 19
- 50 **Jorgensen L.** Castel Trosino and Nocera Umbra..... p. 11 fig. 7, p. 25 fig. 19
- 51 **Гавритухин И.О., А.Г. Иванов** Погребение 552 Варнинского могильника..... с. 123
- 52 Такива случаи са често срещани сред келтските гробове, а в по-късно време – сред постлатенските култури; За гробните комплекси от VI–VII в. вж.: **Саханев В. Б.** Раскопки на Северном Кавказе в 1911–1912 гг. – ИАК, 56, 1914, с. 110–112, рис. 10, 12; **Кухаренко Ю. В.** О некоторых археологических находках на Харьковщине. – КСИИМК, XLI, 1951, с. 99–108; **Рунич А. П.** Два богатых раннесредневековых погребения из Кисловидской котловины. – СА, 1977, 1, с. 248–257; **Абрамова М.П.** Новые материалы раннесредневековых могильников Северного Кавказа. – СА, 1982, 2, с. 135–155; **Аксенов В.С.** Новые поминальные комплексы воинов-всадников салтовского времени с территории Верхнего Подонечья. – В: Степи Европы в эпоху средневековья. т. 4, Донецк. 2005, с. 357–368;

EARLY MEDIEVAL CUTTING AND STABBING WEAPON, A PALASH SABRE (6TH–7TH C.)
FROM THE NMH COLLECTION

Nikolay Hrisimov

(Summary)

The article represents a type of early medieval weapon, until present unfamiliar on the territory of the Balkans. This very kind of weapon is known in the Russian archaeological literature under the name of „palash“ – it is considered to have preceded the emergence of the sabre.

The *palash* sabre is an accidental treasure-hunters' find. Its place of finding is unknown; the single considerably precise information given is that it had been discovered somewhere in the Vratza region.

The overall find comprises the sword itself as well as two P-shaped rings that served for suspending the sabre from the belt. One of them had broken before the weapon was buried in the ground.

This type of arms was distinctive of the 6th–7th century. It was spread almost all over the Eurasian territory, characterized by its mild climate. The concentration of such weapons in the 6th–7th centuries is most compact in the Carpathian valley. According to Laszlo Simon's typology, the discussed specimen can be attributed to Type 1 – with straight blade, single-edged, without a hand guard. Considerable number of the kind was found in the southern steppes of Russia.

Considering the closest parallels of the P-shaped hangers (Kerim Loo; graves 52 and 62 from Borisovo; mound 29, grave 2 from the Chapaevskii hutor; the accidental finds from Pysta and Artzibashevo; Castel Trosino, grave F; Nocera Umbra, graves 6 and 84) the palash from the NMH collection can be attributed to the late 6th – early 7th century.

The fact that the *palash* was unearthed together with the hilt rings and that wooden traces were preserved, support the suggestion that the sabre originates from a burial complex. The hanger and the mount on the scabbard might have been broken in connection with the practice of ritually making harmless the deceased's weapon before it was deposited in the ground.