

СБОРНИК

ДОБРУДЖКА

24–25/2013

Регионален исторически музей – Добрич
Регионален исторически музей – Силистра
2013

Редакционна колегия:

Главен редактор проф. дин Георги Атанасов

Редактори: проф. дин Петър Тодоров

проф. д-р Пламен Павлов

доц. д-р Валери Йотов

доц. д-р Сергей Торбатов

Костадин Костадинов

Петър Бойчев

Тодор Димов

Лена Кирилова

Радослав Симеонов

Наталия Симеонова

**НАЦИОНАЛНА НАУЧНА
КОНФЕРЕНЦИЯ
„ЕВРОПЕЙСКИТЕ СТЕПИ И
РАЙОНА НА ДОЛНИЯ ДУНАВ
ПРЕЗ СРЕДНОВЕКОВИЕТО
(VII–XIV ВЕК)”.**

12–14 септември 2006

Добрич – Балчик

Регионален исторически музей – Добрич
Регионален исторически музей – Силистра
2013

ISSN 0205 –2210

ДОБРУДЖА (24–25) 2013
КОЛЕКТИВ

Българска
Първо издание

Съставители: доц. д-р Валери Йотов; гл. ас. Тодор Димов
Редактори: доц. д-р Валери Йотов; доц. д-р Кремена Димова
Предпечат ДЗЗД „ОНГЪЛ“
Печат

СЪДЪРЖАНИЕ

ДУМИ НА ПРИЗНАНИЕ/ A FEW WORDS IN ADVANCE	9
<i>Айман Досымбаева.</i> Традиционна модель Тюркского каганата в культовом искусстве Евразии.....	11
<i>Ajman Dosymbaeva.</i> The traditional model of the Turkic Khanate in the sacred art of Eurasia.....	29
<i>Алексей Комар.</i> Погребальные обряды болгар 2-й пол. VI – нач. VII в. (памятники типа Суханово)	31
<i>A.V. Komar.</i> The Funeral Rites of the Bulgarians of the late 6 th – early 7 th Centuries (burials of the Sukhanovo type).....	52
<i>Евгения Коматарова-Балинова.</i> Хокери и псевдохокери от биритуалните некрополи в Североизточна България	53
<i>Evgenia Komatarova-Balinova.</i> Crouched an pseudo-crouched position in double-rituals in North-East Bulgaria	72
<i>Тодор Чобанов.</i> RES GESTAE на Шапур I от Накш-и Рустам като извор за българската история.....	73
<i>Todor Chobanov.</i> Res Gestae of Shapur I from Naqsh-e Rostam in fars as a source of the Bulgarian History	83
<i>Константин И. Красильников.</i> Подонцовье в структуре Хазарии (военно-правовой статус праболгар и алан).....	85
<i>Konstantin I. Krasilnikov.</i> The don valley (Podontsoviye) in Russia as a part of Khazaria (Military and legal status of the Proto-Bulgarians and the Alans)	103
<i>Рашо Рашев.</i> Прабългарите през последната четвърт на VII век (по повод на някои нови находки)	105
<i>Rasho Rashev.</i> The Proto-Bulgarians in the last quarter of the 7 th Century (in connection to some new finds)	111
<i>Камен Клисуранов.</i> Бележки към проблема за трупоиъгарията в степите на Източна Европа (V–VII в.) и на Долен Дунав (края на VII–IX в.)	113
<i>Kamen Klisuranov.</i> Some comments on the cremation burials in the steppes of Eastern Europe (5 th –7 th Centuries) and in the Lower Danube (late 7 th –9 th Centuries)	124
<i>Валери Йотов.</i> Стремената на прабългарите	125
<i>Valeri Yotov.</i> Comments on some Proto-Bulgarian stirrups	134
<i>Павел Георгиев.</i> За късноантичния произход на името Добруджа	135
<i>Pavel Georgiev.</i> Some Speculations on the late antique origin of the name Dobruja.....	149

Д. В. Васильев. Болгарское население в дельте Волги в эпоху Хазарского каганата.....	151
D. V. Vasilev. The Bulgarians on the Volga Delta in the Epoch of the Khazar Kaganate	166
Вадим Майко. Проблемы хронологии и технологии изготовления кухонной посуды Таврики VIII – начала XI вв.....	167
Vadim Mayko. Some problems related to the chronology and the technology of producing kitchen pottery in Taurica in the period from the 8 th to the Beginning of the 11 th Centuries.	188
Стойчо Бонев, Стела Дончева. Ранносредновековен център за металопластика в околностите на Новосел, Шуменско	189
Stoycho Bonev, Stela Doncheva. The early medieval center of metal ware production in the vicinity of Novosel, Shumen district	200
Мариана Минкова. Характеристика на монетния материал VII–VIII век от територията на Берое	201
Mariana Minkova. Characteristic of the numismatic material 7 th –8 th Century from Beroe territory	218
Стоян Михайлов. Четири византийски бронзови монети от VII и началото на VIII в. от Североизточна България	219
Stoyan Mihaylov. Byzantine bronze coins of 7 th –8 th Centuries from northeastern Bulgaria	226
Людмила Дончева-Петкова. Печенезите в Добруджа и Одърските некрополи	227
Lyudmila Doncheva. The Pechenegs in Dobruja and in the necropolises of Odartsi	246
Стефка Ангелова. Дръстър и печенегите	247
Stefka Angelova. Dristra and the Pechenegs	251
Мариела Инкова. Средновековна сабя и ножче от експозицията на Националния исторически музей – София.....	253
Mariela Inkova. Medieval sword and knife from the exhibition of the National Historical Museum – Sofia.....	274
Владимир А. Иванов, Марина И. Иванова. Погребалният обряд кочевников Восточной Европы XIII–XIV веков в контексте этнического состава Золотой орды	275

Vladimir Ivanov, Marina Ivanova. The funeral rites of the Eastern European nomads of the 13 th –14 th Centuries in the context of the Golden Horde ethnic composition.....	289
Л. В. Яворская. Металлические зеркала из городов и некрополей Золотоордынского Нижнего Поволжья: к проблеме типологии и традиций орнаментации	291
L. V. Javorskaya. Metallic mirrors from cities and necropolises of the Golden Horde in the Lower Volga Region: problematic typology	302
Дмитрий Валентинович Пилипенко. К вопросу о существовании „Дикого поля” на территории Восточноевропейской степи Золотоордынского времени.....	303
Dmitriy Valentinovich Pipilenko. Some comments about the existence of the so called “Dikoie Pole” on the Territory of the East European steppes in the time of the Golden Horde	312
Чавдар Кирилов. Столичният проблем в ранносредновековна България в общоевропейска перспектива	313
Chavdar Kirilov. Das Hauptstadtproblem im frühmittelalterlichen Bulgarien im gesamteuropäischen Maßstab	338
Чавдар Лалов. Славянската археология в днешна Северна България	339
Chavdar Lalov. The Slavic Archaeology in the territory of modern Northern Bulgaria	353
Николай Хрисимов. Вторични могилни гробове със стремена от Южноруските степи (VI–VII в.)	355
Nikolay Chrisimov. Secondary mounds with stirrups of 6 th –7 th Centuries from the South Russian Steppes	380
Йото Валериев. Към историята и археологията на земите на Долния Дунав през Средновековието: сборните монетни находки от територията на България, Сърбия и Румъния (969–1180)	381
Ioto Valeriev. Notes on the history and archaeology of the Lower Danube in the Middle Ages: The coin hoards from Bulgaria, Serbia and Romania (969–1180)	460

Вторични могилни гробове със стремена от Южноруските степи (VI–VII в.)

Преди около 40 години Александър Айбабин, в една от ранните си публикации предположи, че стремената са били в употреба в южноруските степи още през втората половина на VI век¹. Но постепенно тази теза бе изоставена и в рускоезичната археологическа литература се наложи схващането на А. Амброз за късната поява тези ездитни приспособления в южноруските степи и въобще в Европа².

Статията няма за цел да даде конкретен отговор на въпроса за разпространението и датировката на стремената, открити в Южноруските степи, от VI–VII векове, а по-скоро да постави въпроси свързани с тях и контекста, в който те се откриват.

За родина на стремената се приема районът, гранична територия между съвременните Корея и Китай, а времето на най-ранната им засвидетелствана поява по различни теракотени статуетки – около края на III и началото на IV в.³ Според утвърденото мнение първоначално в този район към седлото е окачвано само по едно стреме от лявата страна (така наречената „подножка”), като неговото предназначение е било да подпомага качването върху коня на дами или болни. Изработвано било от нетраен материал – дърво, с обков от метална ламарина за по-голяма здравина. Впоследствие към единичното стреме било прибавено още едно, а така образуваният чифт бил бързо оценен по достойнство вече от един кръг доста различен от дамите и нуждаещите се от помощ – воините. И стремето бързо се разпространило в конницата на изток, а посредством прииждащите от степта (от изток на запад) различни номадски племена то бързо се появило и в Европа⁴. Последните изследвания на китайските специалисти по този въпрос насочват диренията и в една друга възможна посока. Според тях досегашните находки от

¹ **А. И. Айбабин.** Стремена перещепинского типа. – В: СГЭ, XXXIX, 1974, с. 32–34.

² **А. К. Амброз.** Стремена и седла раннего средневековья как хронологический показатель (IV–VII вв.). – В: СА, 4, 1973, с. 81–98.

³ **И. Л. Кызласов.** О происхождении стремян. – В: СА, 3, 1973, с. 24–35; **С. И. Вайнштейн.** Мир кочевников центра Азии. Москва, 1991, с. 220–224; **А. А. Тишкин, Т. Г. Горбунова.** Методика изучения снаряжения верхового коня эпохи раннего железа и средневековья. Барнаул, 2004, с. 39–42.

⁴ **И. Л. Кызласов.** О происхождении стремян...; **С. И. Вайнштейн.** Мир кочевников центра Азии...; **А. А. Тишкин, Т. Г. Горбунова.** Методика изучения снаряжения верхового коня..., с. 39–42.

най-ранния период на съществуването на стремето дават възможност да се твърди, че споменатите единични „степенки” и чифтните стремена съществуват паралелно и вероятно имат отделен път на развитие⁵. Но и в двата случая тези ездитни приспособления са комбинирани с нововъведеното твърдо седло.

Независимо че хуните вероятно също произхождат от Далечния Изток, засега материални свидетелства те да са използвали стремена няма. Въпреки това, поради документираното им използване от тях в Европа на твърдото седло и други фактори, някои автори са склонни да смятат че те са имали подобни приспособления, но от нетрайни материали (кожа, дърво, въжета)⁶. Най-ранната поява на стремето, по археологически данни, в източните части на Европа (района на Поволжието), на база една находка на стреме от източноазиатски тип, може да бъде отнесена към края на V и първата половина на VI в.⁷

Официално е прието, че стремената са донесени в Европа от аварите. Сигурното, най-ранно споменаване на стремената, показващо използването им в Европа (в частност във Византия) се съдържа в „Стратегикон”-а на император Маврикий, чието съставяне и написване се отнася към края на VI в.⁸ Там то получава подобаващо висока оценка и употребата му е широко препоръчвана.

Въвеждането на стремето води до серия промени както в начина на езда (типа на използваното седло), така и в начина на водене на боя. И промяна на типа оръжия, използвани за близък бой. Твърдото седло, в комбинация със стремената, довежда до по-голяма стабилност на езда на коня, а това позволява по-голяма повратливост и маневреност на седлото. Вследствие на това, от този момент нататък при конниците мечът все по-често ще бъде заменян от по-тънки едноостри оръжия, чиято роля ще е по-скоро да секат, а не да пробождаат. Въпреки тези драстични промени, случили се вследствие въвеждането на стремето, самото то остава изключително консервативно като форма, поне в първите четири века след появата си. Основната разлика, която се вижда, е свързана преди всичко с типа обувки, с които то се комбинира, т.е. дали ще бъде използвано в комбинация с твърда или мека подметка и съответно да е с права или окръглена степенка. От тук нататък възможностите за комбиниране на даден вариант ухото за окачване с един или друг вариант стреме са твърде големи, но въпреки това си остават варианти на

⁵ С. А. Комиссаров. К вопросу о происхождении стремян. – В: *Снаряжение кочевников Евразии*. Барнаул, 2005. с. 127–129.

⁶ J. Werner. *Beiträge zur Archäologie des Attila-Reiches*. München, 1956, S. 56; И. Л. Кызласов. О происхождении стремян...; А. Л. Рунич. О конской сбруе из района Петигорья. – В: *СА*, 1, 1973, с. 169.

⁷ И. Л. Измайлов. Появление и ранняя история стремян в Среднем Поволжье. – В: *Военное дело древнего и средневекового населения Северной и Центральной Азии*. Новосибирск, 1990, с. 61–70.

⁸ *Maurice's Strategikon: Handbook of Byzantine Military Strategy*. Translated by George Dennis. University of Pennsylvania Press, 1984, p. 13, 30.

двата споменати типа, като това е добре илюстрирано от комбинираните таблици на стремената и ушите им да окачване, дело на А. К. Амброз. Там може добре се види, че само по типа на ухото за окачване един и същ функционален тип стреме може да бъде разделен на такъв с по-трудоемка или с по-лека изработка – съответно подсказващи разликата в покупателната способност на хората, поръчали те да бъдат изработени⁹.

От разкопаните голямо количество гробове под могилен насип в Южноруските степи приблизително около 200 могат да се датират към VI–VII в. Публикуваните от тях са много по-малко. Някои автори наричат тази група гробове с името „Сивашовка” – по името на селището, край което е открит един от най-напред разкопаните богати гробове от този тип¹⁰. Обикновено това са гробове, вкопани в центъра на по-стари надгробни могили, най-често от бронзовата епоха. За най-представителен елемент в инвентара на групата се приемат откриваните колани, части от тях или други елементи от облеклото и снаряжението, украсени с детайли изпълнени в т.нар. от А. К. Амброз „хералдичен” стил.

Стремената са сред находките рядко откривани в погребалния инвентар. Някои автори заради тяхното отсъствие приемат, че цялата тази група трябва хронологически да бъде отнесена към VI в., т.е. преди тяхното масово разпространение в Европа¹¹, а други пък виждат в отсъствието им специфичен елемент от погребалния обред¹². От известните ми, досега публикувани единични могилни гробове от периода, едва в девет се споменава или е документирано присъствието на стремена. Това са гробовете при: Богачовка (рус. Богачёвка); Журавлиха могила 1, гроб 1; Заплавка група I, могила 5, гроб 3; станица Калининская, могила 4, гроб 10; Ковальовка (рус. Ковалёвка) могила 1, гроб 11; Наташино, могила 17, гроб 1; станица Печёная (рус. Печёная); Портовое (Сарый Булат) и Шевченковка. Тук те са представени по азбучен ред. Поради слабата популярност на част от тях, цялата група по-надолу в текста ще бъде представена накратко.

⁹ А. К. Амброз. Стремена и седла раннего средневековья..., с. 82, рис. 1, с. 84–85, рис. 2;

Н. Хрисимов. Вознесенский комплекс: проблемы хронологии и интерпретации. – В: Степи Европы в эпоху средневековья. т. 7, Донецк, 2009, с. 20.

¹⁰ За идентификацията на групата Сивашовка виж: Р. Рашев. Прабългарите през V–VII век (четвърто допълнено издание). В. Търново, 2007, с. 105–115. Авторът на настоящата работа предпочита по-неутралното название „единични могилни гробове от VI–VII в.” пред доста по-конкретното „група Сивашовка”, тъй като използването на последното може да насочи към по-конкретни асоциации за типа погребален обред, находките и т.н.

¹¹ P. Somogyi. Typologie, Chronologie und Herkunft der Maskenbeschläge. Zu den archäologischen Hinterlassenschaften osteuropäischen Reiterhirten aus pontischen Steppe im 6. Jahrhundert. – In: Archaeologia Austriaca, 71, 1987, S. 146.

¹² А. К. Амброз. Кочевническите древности Восточной Европы и Средней Азии V–VIII вв. – В: Степи Евразии в эпоху средневековья (Археология СССР). Москва, 1981, с. 14.

Богачовка, Украйна, Крим. Гробът е споменат от О. Приходнюк заедно с още три други, разкопани едновременно и отнасящи се към същата група. Разкопани са в две съседни могили¹³. От тях са известни гробовете: могила 8, гроб 12 и могила 9, гроб 5¹⁴, а другите два остават с неясна номерация и съответно в коя могила са вкопани № 8 или № 9. По описанието на О. Приходнюк излиза, че това е вторичен могилен гроб на воин с кон в гробна яма с ниша. Човешкият скелет лежи в нишата по гръб, с глава на изток. До черепа има малко глинено гърне с дръжка. Скелетът на коня лежи с подгънати крака във входната яма, оформена като стъпало издигнато над дъното на нишата. При конския скелет са намерени желязно стреме и желязна юзда¹⁵.

Журавлиха, Украйна, Киевска област, Ставишченски район, могила I, гроб 1 (обр. 1). Гроб на човек с кон, ориентиран изток-запад. Част от гробната яма е унищожена от съвременна траншея. Вляво от погребения, на едно ниво с него, са открити череп и кости от крайници на кон. Гробен инвентар: “осморкообразни” стремена, две железни сбруйни токи – открити над човешкия скелет, в запълнителя на гробната яма; до лявата му ключица – пробит за носене на шията солид на Констанс II, от емисия 646–651 г.¹⁶

Заплавка, Украйна, Днепропетровска област, Магдалиновски район, могилна група I, могила 5, гроб 3 (обр. 2). Вторичен могилен гроб на човек с чучело на кон. Ориентиран северозапад-югоизток. Конското чучело е поставено върху краката на погребения. Инвентар: двуостър меч с масивен предпазител, нож, огниво с кремък, две железни токи, бронзови шамповани коланни апликации и две осморкообразни стремена¹⁷.

Калининская (старо име хутор Ленин¹⁸), Русия, Краснодарски край, могила 4, гроб 10 (обр. 3, 4). Гробна яма с ориентация изток-североизток – запад-

¹³ **О. М. Приходнюк**. Степове населення України та східні слов'яни (друга половина I тис. н.е.). Київ, 2001, с. 39–40.

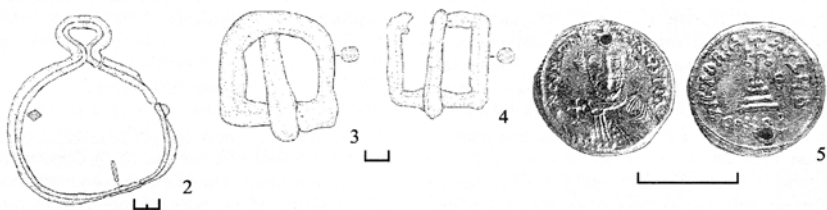
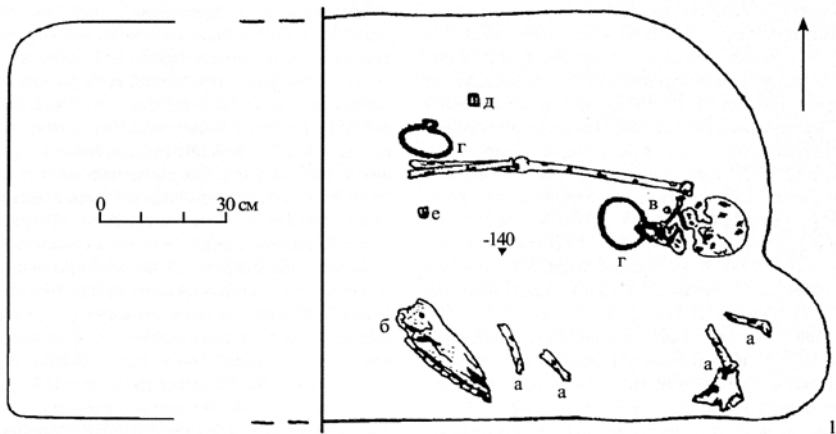
¹⁴ **А. В. Комар**. Перешепинский комплекс в контексте основных проблем истории и культуры кочевников Восточной Европы VII – нач. VIII в. – В: Степи Европы в эпоху средневековья. Т. 5, Донецк, 2006, с. 16–17, рис. 1/60.

¹⁵ **О. М. Приходнюк**. Степове населення України..., с. 39–40; **Р. Рашев**. Прабългарите през V–VII век..., с. 74, № 18.

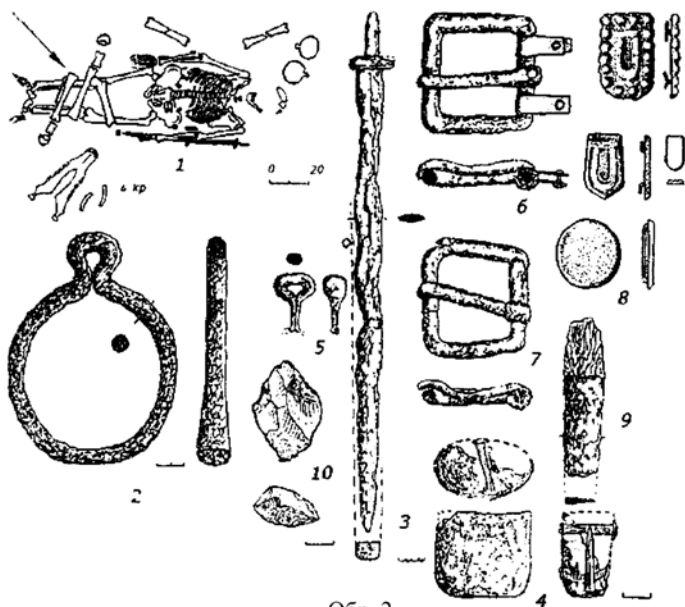
¹⁶ **А. В. Комар**. Погребение кочевника нач. VIII в. у села Журавлиха в Среднем Поднепровье. – В: Степи Европы в эпоху средневековья. Т. 5, Донецк, 2006, с. 403, рис. 1, 2.

¹⁷ Първичната публикация не е достъпна. Шалобудов В. Н. Погребение кочевника VIII века у с. Заплавка. – В: Древности степного Поднепровья III–I тысячелетия до нашей эры. Днепропетровск, 1983, с. 67–68. Цит. по: В. В. Приймак. Идеи Е. А. Горюнова в свете изучения систем расселения Днепровского Левобережья I тыс. н. э. – В: Культурные трансформации и взаимовлияния в Днепровском регионе на исходе римского времени и в раннем Средневековье. Санкт Петербург, 2004, с. 282–287; За локализацията: А. В. Комар. Перешепинский комплекс в контексте основных проблем истории и культуры кочевников..., с. 16, рис. 1, 37.

¹⁸ С това име гробът фигурира в картата на единичните могили гробове от южноруските степи на А. И. Семьонов. Виж: **А. И. Семенов**. К выявлению центральноазиатских элементов в культуре раннесредневековых кочевников Восточной Европы. – В: АСТЭ, 29, рис. 4 а X/31.



Обр. 1



Обр. 2

югозапад. Човешкият скелет е ориентиран с глава на изток-североизток, с изпънати крака и ръце. Около него, доколкото може да прецени по твърде схематичната скица, са се съхранили големи фрагменти от дърво (?). Над него са положени череп и кости от крайници на кон, ориентирани като погребания. В поязната област и при краката на човешкия скелет – сребърни коланни и обувни детайли от “хералдичен” тип (колана е без тока), костена дръжка от нагайка, фрагмент от огледало и част от нож. Заедно с това са открити и останки от конска амуниция и горната част от желязно стреме (в описанието не е посочено местонамирането им)¹⁹.

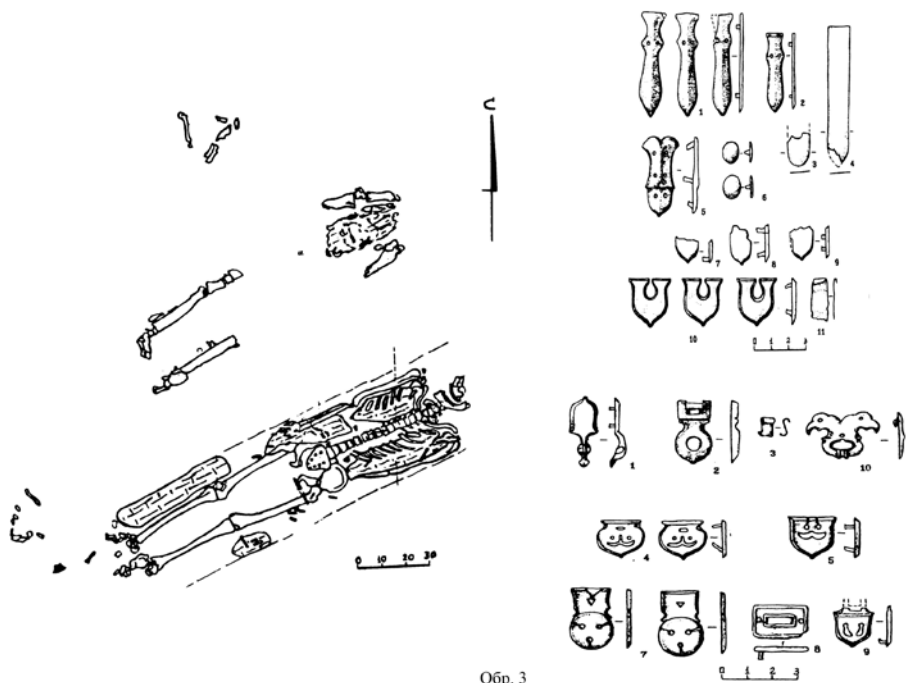
Ковальовка, Николаевска област, могила I, гроб 11 (обр. 6). Гроб на човек с кон, ориентиран североизток-югозапад. Човешкият скелет е открит положен с глава на североизток. В горната част на тясна издължена гробна яма е положено чучело на кон с глава на североизток. Близко до конския череп – силно окислено желязно стреме, между костите на краката му – бронзови пластинки. Конските кости са били положени върху дървени дъски, под които лежи скелет на млад мъж. Под скелета са доловени останки от тревна постилка. Ръцете са изпънати успоредно на тялото, а краката са леко свити в коленете. В областта на таза са открити една бронзова и две железни токи; около краката, над стъпалата – четири бронзови гайки и четири скоби-разпределители на ремъци с останки от кожата на обувките; под пръстите на дясната ръка – железен нож²⁰.

Нагашино, могила 17, гроб 1, Украйна, Крим (обр. 7). Единствен (първичен) могилен гроб, в ниска могилка. Над гробната яма натрупано ниско каменно струпане, покрито със земен насип²¹. Ориентация на гробната яма североизток-югозапад. Скелетът лежи в ниша по гръб с опънати крака, а ръцете са поставени върху таза. Откъм ръцете и черепа неравномерно са издълбани допълнителни ниши. В насипа над човешкия скелет са открити череп и кости от крайници на кон. Инвентар: до главата – формовано на ръка глинено гърне с прищипвания по устието, фрагменти от още едно подобно и дръжка от гърне на грънчарско колело от сива глина, близка до керамиката канцирски тип; на 0,45 м от таза е открито желязно осморкообразно стреме, вита дръжка и стена от съд от „зелена глина”; на различни места около скелета – парчета от счупен железен нож, три железни токи, четири тръбести костени предмета, четири бронзови прегънати телчета, две бронзови токи за обувни ремъци, три бронзови разпределителя за ремъците на обувките, още един от сребърна прегъната пластина, два кремъчни отцепа, две стъклени мъниста, овална златна апликация с вставка от синя стъклена

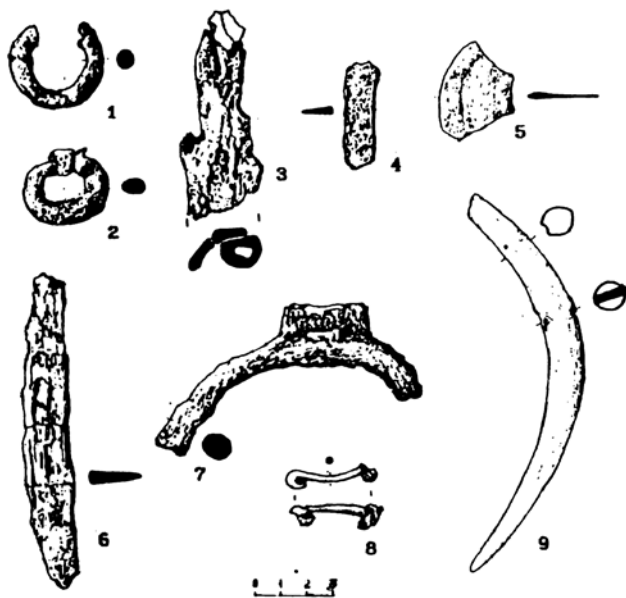
¹⁹ А. Г. Агавин. Погребения VII – начало VIII вв. из Восточного Приазовья. – В: Культура евразийских степей второй половины I тысячелетия н. э. Самара, 1996, с. 208–236 и табл. 8–11.

²⁰ Г. Т. Ковпаненко, Е. П. Бунятян, И. А. Гаврилюк. Раскопки курганов у с. Ковалевка. – В: Курганы на Южном Буге. Киев, 1978, с. 53–55, рис. 23, 5–16.

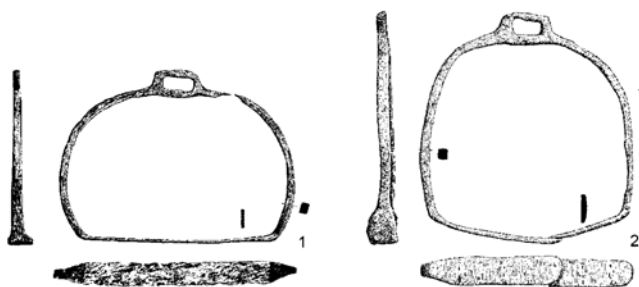
²¹ А. В. Комар. К вопросу о дате и этнокультурной принадлежности Шиловских курганов. – В: Степи Европы в эпоху средневековья. Т. 2. Донецк, 2001, с. 33.



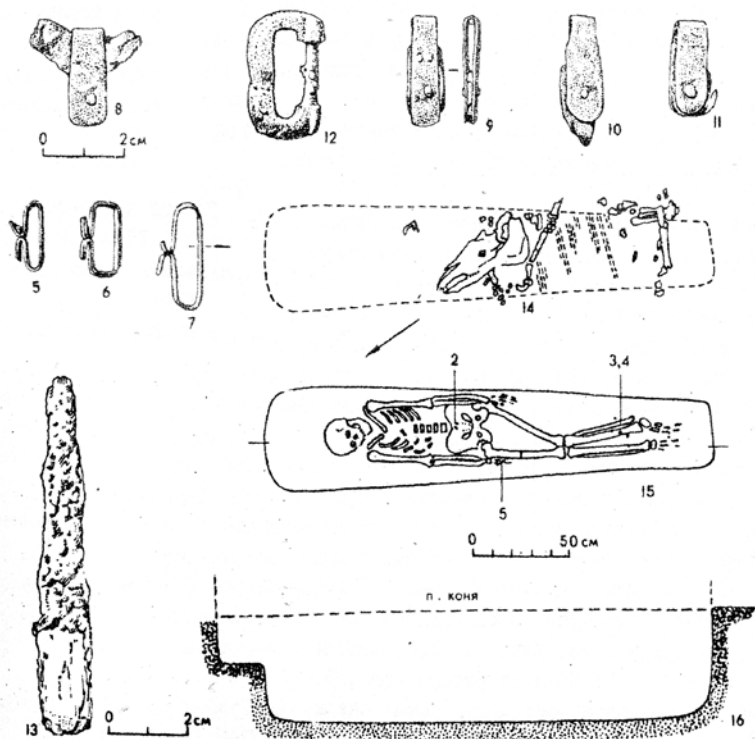
Обр. 3



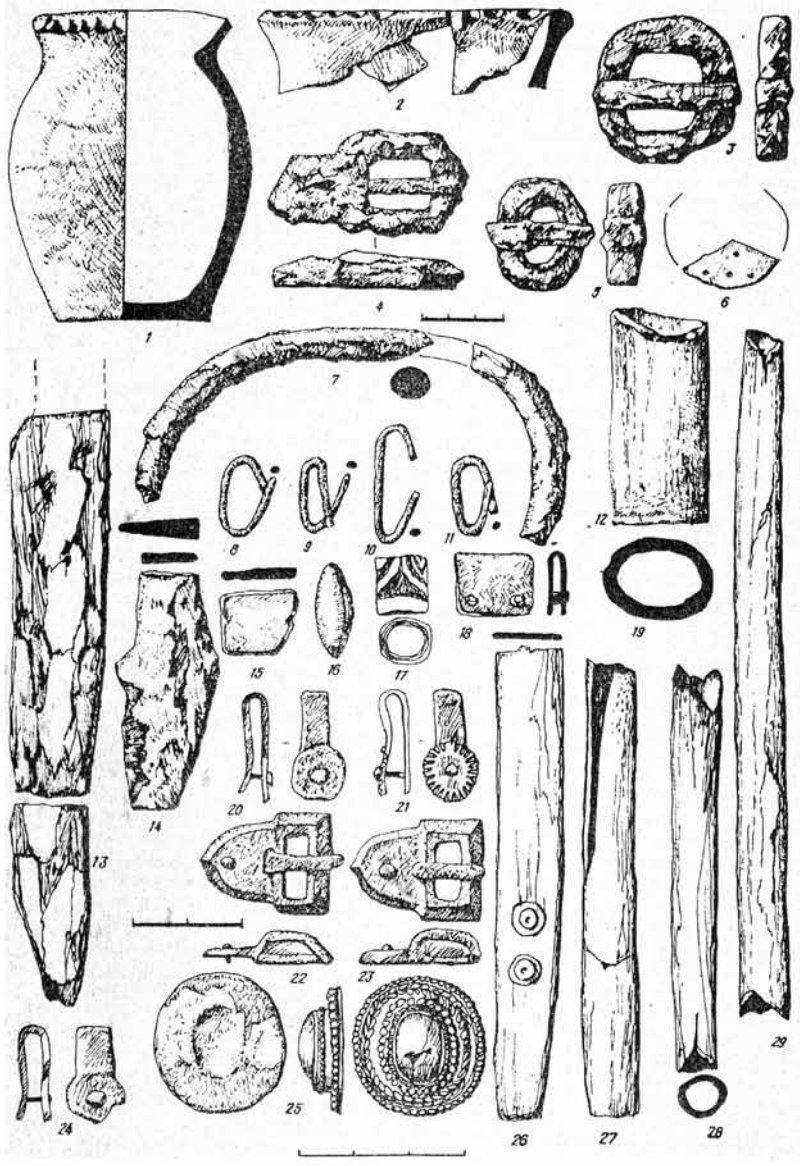
Обр. 4



Обр. 5



Обр. 6



Обр. 7

паста в двойна рамка от гранули и „плетеница”²².

Печьоня, Украйна, Кировоградска област, Кировоградски район. През пролетта на 1893 г. вода отмила гроб, където са намерени скелети на човек и кон, меч, юзда, стремена и токи. Открита е също и златна византийска монета на император Ираклий със сина му Ираклий Константин (613–631)²³.

Портовое (в някои публикации записано като Саръ булат), Украйна, Крим, Роздолнински район, могила 12, гроб 5 (обр. 8). Нишов гроб, вкопан в могила от бронзовата епоха. Ориентиран североизток-югозапад. Мъж погребан заедно с бойния си кон. В насипа на могилата, над коня, е открит конски череп, вероятно от тризна. Конят е положен на стъпалото на входната яма. И човекът, и конят са положени с глави на североизток. Погребаният индивид е с неголеми размери и лежи по гръб с изпънати крака, лявата ръка е върху таза. До черепа му е открит череп на овца. В устата на коня е открита силно изтляла желязна юзда, до краката му – фрагмент от керамичен съд, а под черепа му – желязни върхове на стрели. Около костите на коня са открити и желязни стремена²⁴, а край него 15 сребърни и бронзови апликации от конска сбруя. Желязен двуостър меч в дървена ножница е открит поставен отляво върху човешкия скелет с острие насочено към главата, костени пластини от лък, останки от колчан с 6 желязни върха от стрели с трилистна и листовидна форма са били поставени отляво на човешкия скелет. Около таза е открит пълен комплект детайли от многосъставен колан (тока, накрайник, апликации). Детайлите са изпълнени в рядка техника на комбинация от сребърна основа, върху която са припоени златни касети, в които са инкрустирани цветни камъни. Още четири бронзови токи са открити по различни части от тялото. Между краката – огниво с кремък. Открито е и рогче²⁵.

Шевченковка, Украйна, Херсонска област. Вторичен могилен гроб от VI–VII в. (вероятно вкопан в скитска могила). Открит е гроб на човек с кон, бронзови стремена и сбруя²⁶.

Към тази група трябва да се добави и „гробът на кон” от околностите на **хутор Жирноклеевский** (обр. 9). Гробът е разкопан още през 1934 г. при разкопки на могила по трасето на Волго-Донския канал, но тогава е останал без отделна номерация, тъй като според откривателя му е бил свързан с гроб № 7 от същата могила (свързването с този гроб е невъзможно, тъй като този гроб се отнася към

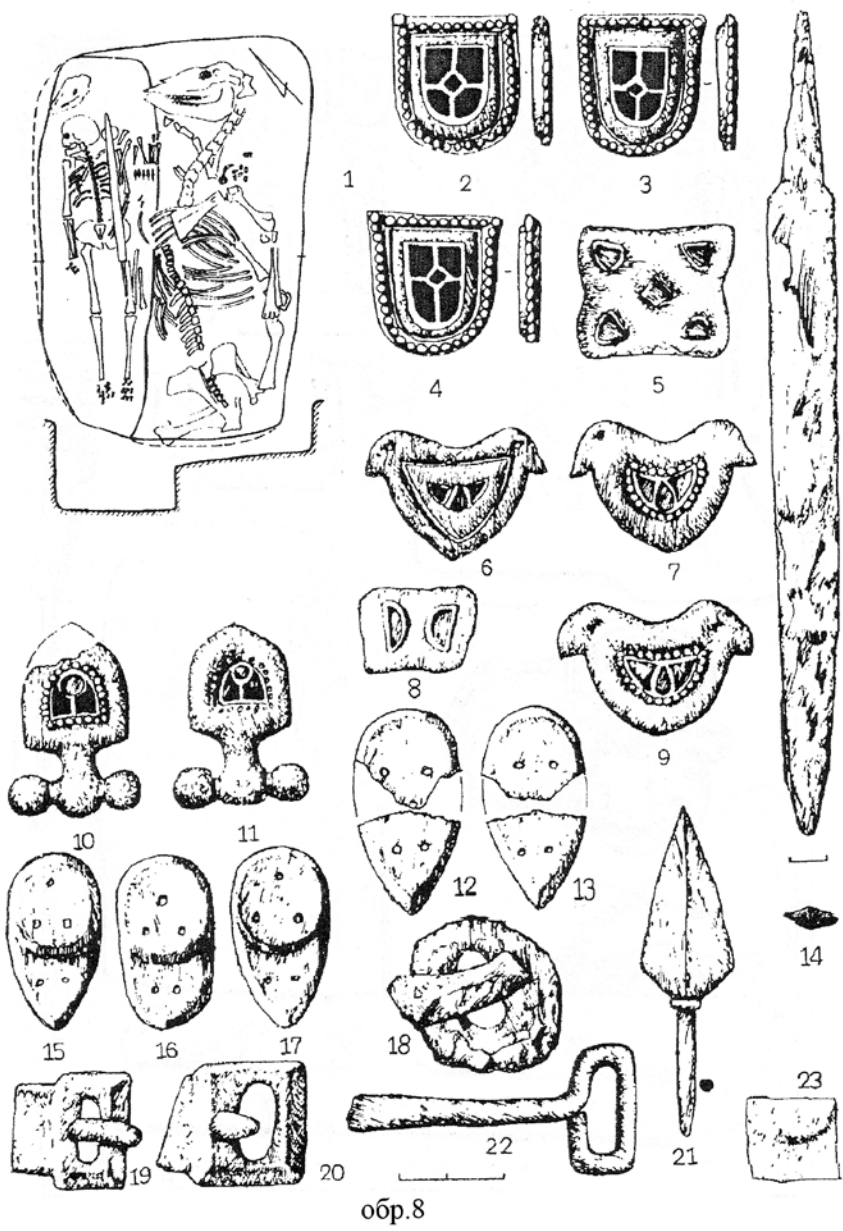
²² **И. А. Баранов**. Таврика в эпоху раннего средневековья. Киев, 1990, с. 111, 113, рис. 38, 4, 39.

²³ **В. В. Кропоткин**. Клады византийских монет на территории СССР. (= САИ, Е 4–4), Москва, 1962, с. 33.

²⁴ И. А. Баранов пише за „осморкообразни” стремена (**И. А. Баранов**. Таврика в эпоху раннего средневековья..., с. 19), но тази информация не се потвърждава от доста по-подробното описание у А. И. Айбабин.

²⁵ **А. И. Айбабин**. Погребение хазарского война. – В: СА, 3, 1985, с. 199 и рис. 9; **И. А. Баранов**. Таврика в эпоху раннего средневековья..., с. 19, рис. 39/1, 40.

²⁶ **А. И. Кубышев**. Работы Херсонской экспедиции. – В: АО 1979 г. Москва, 1980, с. 294.



I–II в. сл.Хр.). Дали е свързан с някой друг от гробовете в могилата не става ясно, тъй като тя не е изцяло разкопана. Скелет на кон е открит положен на лявата си страна, с плътно подгънати крайници, ориентиран с череп на запад. В челюстите му е намерена юзда, а вляво и вдясно от тялото му са открити стремена, а около него – две костени сбруйни токи и накрайник и средни пластини от съставен лък²⁷.

За гробовете от Печъноая, Шевченковка и Богачовка от тази и без това твърде малка група за съжаление информацията е силно ограничена, а два от тях имат много важен съпътстващ инвентар, от гледна точка определяне хронологията на групата. Гробът от Печъноая е случайна находка и по тази причина не може да се очаква повече сведения от получените от информаторите, които са съобщили за нея. Никъде не се споменава гробът да е бил в могила, но по състав на инвентара, местонамирането – в степната зона и обряда (човек, погребан с коня си) изглежда принадлежи към групата на единичните могилни гробове от VI–VII в. Наличието сред инвентара му на меч, рядко намирано в единичните могилни гробове оръжие, го прави изключително интересен. А откриването му заедно с монета – златен солид на император Ираклий със сина му Ираклий Константин емисия 613–631 г.²⁸ дава възможност за прецизиране хронологията на този тип оръжие през периода, но до музейната сбирка и съответно до изследователите е достигнала само споменатата монета без останалия инвентар²⁹.

Гробът от Шевченковка, независимо от това че е разкопан преди повече от 30 години, си остава непубликуван. Споменатите сред инвентара му „бронзови стремена” нямат аналог в VI–VII в. не само в южноруските степи, а въобще. Единствените други стремена, които са изключение от общото правило на направа от желязо, са тези от гробната находка от Малая Перешчепина – отлети са от сребро³⁰. Предвид изцяло елитарния характер на тази находка и откритите в нея голям брой регалии, може да се твърди, че стремената от комплекса влизат в парадния комплект на конска сбруя. Те са отлети от сребро, а не от злато заради по-голямото относително тегло на златото и по-малката му твърдост. Предвид посоченото е възможно хипотетично да се предполага, че и стремената от Шевченковка са принадлежали към представителен комплект конска сбруя, имитиращ най-скъпите, заради обстоятелството че това са единствените предмети споменати от разкопача, използвани при интерпретацията на гроба³¹.

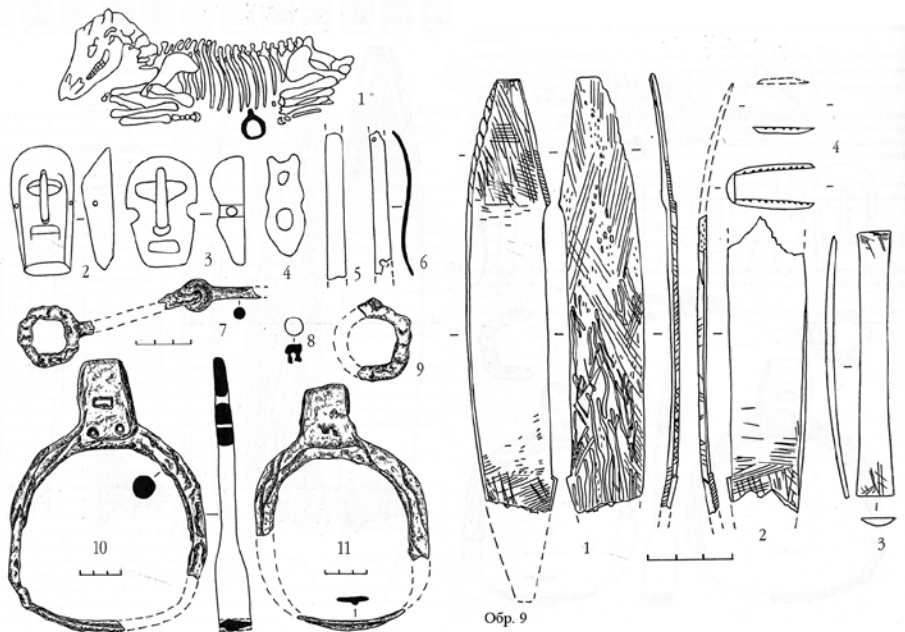
²⁷ **Е. В. Круглов.** „Захоронение коня” в Волго-Донском междуречье. – В: Средневековые древности Дона. Материалы и исследования по археологии Дона, II, Москва-Йерусалим, 2007, с. 49–72, рис. 1–2.

²⁸ Монетата вероятно по грешка е описана от Р. Рашев като „емисия 613–641 г.”. **Р. Рашев.** Прабългарите през V–VII век..., с. 83.

²⁹ **В. В. Кропоткин.** Клады византийских монет..., с. 33.

³⁰ **В. Н. Залесская, З. А. Львова, Б. И. Маршак, И. В. Соколова, Н. А. Фоякова.** Сокровища хана Кубрата. Санкт Петербург, 1997, с. 235, кат. № 120, инв. № 1930/132.

³¹ **А. И. Кубышев.** Работы Херсонской экспедиции..., с 294.



Информацията за гроба от Богачовка е твърде непълна и неясна също поради липсата на първична публикация на комплекса. Не е споменат и типа на откритите стремена.

В известните ми публикации на гроба от Портовое (обр. 8) се споменава, че при почистването на гроба са открити чифт стремена, като И. Баранов конкретизира че те са осморкообразни³², но в отчета от разкопките на гроба такова конкретизиране на типа им няма³³. Самият гроб вероятно е разкопан твърде набързо и много от информацията отсъства както в отчета, така и в кратките публикации за него. Липсва както снимка на ситуацията в гроба, така и рисунки или снимки на повечето от откритите в в него предмети³⁴. На графичното му заснемане не е посочено къде точно са открити и стремената³⁵. Не напълно изяснени остават както положението,

³² И. А. Баранов. Таврика в епоху раннего средневековья..., с.19.

³³ А. Щепинский. Отчет о работах Северо-Крымской экспедиции в 1966 г. – В: Архив ИА НАНУ, № 1966/33, ф. е. 4587, с. 52–53.

³⁴ Това е отбелязано и от А. И. Айбабин при публикацията на гроба като подобен на този от Ясиново: А. И. Айбабин. Погребение хазарского война..., с. 199, бел. 2.

³⁵ Интересно в тази връзка е да се отбележи, че представените от А. Айбабин и И. Баранов находки се разминават в детайлите си. Показателно в това отношение е изрисувването на стремето при единия и при другия. Виж за това: А. И. Айбабин. Погребение хазарского война..., рис. 9 и И. А. Баранов. Таврика в епоху раннего средневековья..., с. 110, рис. 38/1. Възможно е двамата автори да ползват и друга информация за гроба извън отчета. А.

в което са открити изключително редките като техника на изработка коланни детайли, така и формата и типа на меча, а също и съдбата на гробния инвентар. С изключение на златните коланни и сребърните детайли от конската сбруя всичко от останалия инвентар е изгубено безвъзвратно. Поради всичко посочено по-горе гробът от Портовое/Сарь Булат също може да бъде причислен към даващите твърде малко информация по отношение на оръжието, снаряжението и облеклото от периода, въпреки богатия и разнообразен инвентар.

Гробът от Наташино, могила 17, гроб 1 (обр. 7) представлява изключителен интерес по отношение на погребалния си обред – първичен могилен гроб с каменно струпане над него. И двата елемента представляват рядкост, или дори прецедент, сред известните досега могилини паметници от периода. Друг първичен могилен насип от южноруските степи, съоръжен специално за гроб от VI–VII в. досега не е намиран. Натрупването на камъни върху гробното съоръжение обикновено се свързва с тюркския погребален обред³⁶, но не трябва да се забравя, че такива натрупвания са известни и върху някои гробове от късносарматската епоха в района на Приазовието и Северното Черноморие³⁷.

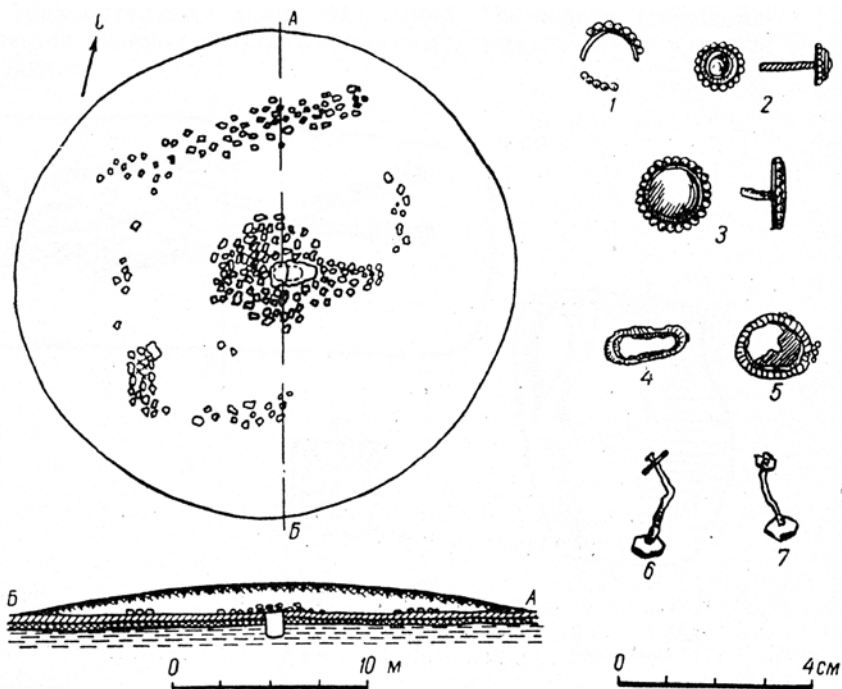
Каменно струпане над гроба се наблюдава и при още един паметник от VI–VII в. от Крим, който засега е останал встрани от погледите на изследователите. Това е гроб от могила № 2 край предградието на гр. Симферопол – Жигулина Рошча, Крим (обр. 10). Разкопан е през 1956 г. от А. Шчепинский. Могилата е била с височина 1,50 и диаметър 25 м. Под насипа ѝ са открити останки от правоъгълно каменно съоръжение с дължина около 14 м и ширина 7–8 м. В центъра на могилата е открито каменно струпане с размери 5 x 6 м, а под него – гробна яма с формата на неправилен правоъгълник с размери 1,50 x 0,90 м, ориентирана североизток-югозапад. Ограбена е още в далечното минало. В насипа ѝ са открити фрагмент от стена на амфора с набраздени стени, няколко фрагмента от плоскодънен съд, работен на гърнчарско колело със следи от обгаряне и зъб от кон. Второ, по-малко струпане на камъни, е засечено на 7,5 м югозападно от центъра на могилата. Сред тези камъни са открити повече от двеста фрагмента от амфори с набраздени стени и други гърнчарски съдове, останки от желязна плетена ризница, желязна и медна тока и пет златни апликации с вставки (обр. 10/1–7). Апликациите са открити

Комар смята, че върху скиците на гроба, намиращи се в отчета, се вижда права подножка на стреме и че това е основание стремената от Портовое да бъдат определени като аркообразни. **А. В. Комар.** Перещепинский комплекс в контексте основных проблем истории и культуры кочевников..., с. 101.

³⁶ Виж например „класическият“ тюркски алтайски могилен некропол Кудърге. – **А. А. Гаврилова.** Могильник Кудыргэ как источник по истории алтайских племён. Москва-Ленинград, 1965.

³⁷ **Г. Л. Шепко.** Позднесарматские курганы в Северном Приазовье. – В: СА, 4, 1987, с. 158–173. Цитираните късносарматски гробни могили също са първични, както гроба от Наташино.

полепнали по ризницата. Разкопвачът на могилата, на базата устройството ѝ я отнася към „времето на ранния метал“ и я свързва с ямната култура, а откритите находки – датира от IV–VI в.³⁸ В публикацията на могилата не се споменават гробове или находки от бронзовата епоха, нито други по-ранни от описаните. Това дава възможност да се предположи, че и в този случай, както при Наташино, става дума за първична могила от VI–VII в., в която първичният гроб е ограбен, а в близост до него са били извършени постпогребални практики. Връзката между централния гроб и откритите югозападно от него предмети е добре илюстрирана от присъствието на фрагменти на амфори с набраздени стени и на двете места, а също и от двете каменни концентрации. От групата на единичните могилни гробове от южноруските степи от VI–VII в. такива практики са известни при поне още два – Иловатка могила 3, гроб 2³⁹ и Восточномалайский могилна група II, могила 1, гроб 12⁴⁰. Въз основа на публикуваните находки датата на комплекса от Жигулина Рошча може да бъде конкретизирана и да се свърже пряко с разглежданата група.



³⁸ А

Обр. 10

1.

– Е. Грассоловичские исследования средневекового кривца. Киев, 1900, с. 175–176 и рис. 9.

³⁹ К. Ф. Смирнов. Курганы у сел Иловатка и Политотдельское Сталинградской области.

– В: МИА, № 60, Москва, 1959, с. 218–220.

⁴⁰ Н. Ю. Лимберис, И. И. Марченко. Погребения эпохи великого переселения народов и раннего средневековья из курганов степного Прикубанья. – В: Петербургский апокриф. Послание от Марка. (Библиотека Stratum Plus.). Санкт Петербург, 2011, с. 420–441.

Откритите кръгли златни апликации с вставки имат немалко преки аналогии сред инвентара на гробовете от групата. Такива са известни в гробовете от Василиевка могила 2, гроб 2, Виноградное, могила 5 и Мадара⁴¹. От своя страна гробът от Мадара е отдавна свързан от И. Баранов с този от Наташино, заради наличието и в двата на овални златни апликации с вставки от стъклена паста, оградени от двойна рамка от гранули и „плетеница“⁴². На базата на публикуваните фрагменти от стреме в гроба, за него с голяма доза сигурност може да се твърди, че е било с осморкообразна форма (обр. 7/7).

Гробът от Журавлиха могила 1, гроб 1 (обр. 1) е един от най-северните представители в групата на единичните могилни гробове от VI–VII в. и най-северния от тях, съдържащ в инвентара си стремена. Освен това той е и сред малкото разположени на запад от р. Днепър⁴³. В съвременността гробът наполовина е унищожен от изкопана траншея. От публикацията му не става ясно дали цялата могила, в която е бил вкопан е изследвана и оттам дали става дума за първичен или вторичен гроб. Няма и профил на гробната яма, който би могъл да даде повече информация за обряда и ситуацията в гроба. Отсъствието в публикацията на снимки на ситуацията в гроба също не помага за това. А. Комар приема, че въпреки разрушаването на западната част от гроба, в запазената част от него човешките и конските кости са открити *in situ*, а несъхранилите се – са силно изтлели⁴⁴. Предвид положението и вида на откритите кости, а също и нетипичните места, където са ситуирани елементите на конската сбруя (в насипа, над човешкия скелет) може да се потърси и друго обяснение на това. На публикуваното графично заснемане се вижда, че на предполагаемите си първоначални места са само човешкия череп и неговата дясна ръка. За коня не може да се твърди със сигурност да е бил поставен във вид на „чучело“, тъй като до тръбестите кости в източната част на гроба се вижда част от тазова кост или лопатка, което предполага първоначално наличието на цял скелет на кон, а не частичното му поставяне. А. Комар отбелязва „...о копытах данных нет“⁴⁵, което допълва картината по отношение на присъствие/отсъствие на конските кости. Прави впечатление също, че и конския череп е без долна челюст, което също е нетипично, ако се отнася за животно част от обряда, а не жертвена храна. Също изключително странно е мястото, на което са открити стремената и сбруйните токи – в насипа над човешкия скелет. Посочените факти дават възможност за разсъждения в две посоки: или в гроба са извършени постпогребални практики на обезвреждане или той е бил обект на грабителски набег. По-вероятно е да е бил

⁴¹ А. В. Комар. Перещепинский комплекс в контексте основных проблем истории и культуры кочевников..., с. 80, рис. 18, 31–35.

⁴² И. А. Баранов. Таврика в эпоху раннего средневековья..., с. 113.

⁴³ За географското му положение: А. В. Комар. Перещепинский комплекс в контексте основных проблем истории и культуры кочевников..., с. 16, рис. 1, 4.

⁴⁴ А. В. Комар. Погребение кочевника нач. VIII в. у села Журавлиха..., с. 403.

⁴⁵ Там же.

ограбен, предвид липсата на всякакъв друг инвентар, освен вероятно останалата незабелязана от грабителите твърде малка по размери, златна монета на император Констанс II. Отсъстват както тазовите кости, така и всякакъв друг инвентар, който би могъл да се намира в тази област, но за сметка на това там е открита едната от двете железни сбруйни токи. Тази ситуация е съпоставима със ситуацията, в която е открит гроб № 33 от некропола в Нови пазар. Там д-р Ст. Иванов, въз основа на намерените *in situ* кости, успява да възстанови кои от тях са открити на място и кои са разхвърляни (разместени) при ограбването. И там грабителите са оставили неприбрани само керамичните съдове, железните и костени предмети⁴⁶. Особен интерес представлява откритият до дясната ключица на погребения пробит за окачване пълновесен солид на император Констанс II, сечен в Константинопол през 646–647 г./индикт V⁴⁷. Това засега е най-късният солид от VII век, откриван в гроб от Северочерноморските степи. Във всички богати гробове от този период открити в региона, в които са открити и монети (Малая Перешчепина, Келегей, Макуховка, Новие Сенджари), най-късните се отнасят също към монетосеченето на император Констанс II, но към най-ранната му емисия, отсечена в периода 641–646 г.⁴⁸ Това прави гроба уникален и вероятно го поставя сред най-късните от групата, макар нищо да не показва че трябва да бъде датиран толкова късно колкото предлага А. Комар – в обособения от него хоризонт Шиловка-Романовска и отнасящ го хронологически към 695–725 г. и чиито *terminus post quem*, според него се определя от солида на император Леонтий II, сечен между 695–698 г. от гроба от станица Романовская⁴⁹. Освен това относно начина на попадане на монетата от Журавлиха в степите той отново вижда „политическо събитие”, за да даде историческо тълкувание и съответно историческа дата на археологическите тенденции. Предвид дори всички абсолютни дати изведени от него за хоризонтите в перешчепинската култура е видно, че не става дума за боравене с методите на археологията, а за „нагласяване” на данните от археологическите изследвания към твърде оскъдните исторически сведения, по начин който би бил най-удобен на „тълкуващия” ги⁵⁰. И дори това, че монетата е пробита не я прави „закъсняваща”. Етнографските паралели показват, че обикновено за украшения са използвани монети, които по

⁴⁶ Ст. Станчев, Ст. Иванов. Некрополът до Нови пазар. София, 1958, с. 11–12 и най-вече с. 170, обр. 8; N. Hrisimov. Sépultures et Cénotaphes à Ensevelissement de Chevaux de la Période du Premier Royaume Bulgare. – In: Etudes Balkaniques, 4, 2000, p. 123, 125, 127 et tableau 1.

⁴⁷ W. Hahn. Moneta Imperii Byzantini. III, Wien, 1983, praegetabelle V, №9. За определянето на монетата изказвам своята благодарност на колегата Ст. Михайлов – нумизмат в РИМ–ВеликоТърново.

⁴⁸ За това виж: А. И. Семенов. Византийские монеты Келегейского комплекса. – В: АСГЭ. Вып. 31. 1991, с. 121–127.

⁴⁹ А. В. Комар. Погребение кочевника нач. VIII в. у села Журавлиха..., с. 407.

⁵⁰ За това виж раздела „Хронология” в неговата работа: Перешчепинский комплекс в контексте основных проблем истории и культуры кочевников..., с. 78–136.

друг начин не могат да бъдат от полза на собствениците им⁵¹. Не е задължително (даже напротив) свързването на появата на дадена монета, особено пък когато тя е и без аналог в средата в която се открива, да се търси политически фон за това. Монети от тази емисия не се откриват и при могилните гробове оградени с ровове от Подонието. Там най-ранните засега открити монети са намерени в един от могилните гробове, оградени с ровове от некропола Подгорненский IV. Те се отнасят към емисията на император Констанс II, отсечена през 651–654 г.⁵²

Гробът от Заплавка (обр. 2), поради недостъпност на първичната публикация, трудно би могъл да бъде коментиран тук в цялост. Затова само ще бъдат отбелязани някои наблюдения. Определен интерес представляват шампованите приложения. Петогълните приложения със заоблени странични ръбове намират аналогии в аварските некрополи. Те са характерни преди всичко за последния етап на ранноаварския и началото на средноаварския период⁵³.

Коваловка могила I, гроб 11 (обр. 6) е сред добре разкопаните и публикувани гробове от групата. Той на пръв поглед с нищо не блести в сравнение с голяма част от останалите. При него, освен редкия обред на поставяне конското чучело над погребания, на нивото на чучелото, над главата на погребания, е поставено и стреме, което е било с твърде лоша запазеност при откриването си, но е добре документирано и описано от разкопачите. Описано е по следния начин: „*Железное стрема имеет плоскую дужку арочной формы и подножие в виде широкой пластины. Сохранилось частично. Ширина подножья 9 см.*”⁵⁴ На публикуваната скица, на нивото на коня, приблизително на посоченото в текста на отчета разстояние от черепа му, се вижда добре означено и самото стреме. От описанието не може да има съмнение, че става дума за аркообразно стреме с плоска степенка, като то схематично е нарисувано и върху публикуваното графично заснемане на гроба при публикацията (обр. 6). Добре различима е плоската степенка и издигащите се нагоре страни на свода на арката. Всичко посочено не буди съмнение, че в гроба е открито аркообразно стреме,

⁵¹ През XIX-нач. на XX в. в България обикновено пробивани за украшения сребърни монети дошли „отвън” – руски, австро-унгарски и т.н., а в общество където монетите нямат реална покупателна стойност, каквото е било това на номадите от VI–VII в. от Южноруските степи е нормално те да приемат функция на украшение веднага след попадането си във въпросната среда.

⁵² С. И. Безуглов, С. А. Науменко. Курган раннехазарского времени на Нижнем Дону. – В: Средневековые древности Дона. Материалы и исследования по археологии Дона. Вып. II, Москва-Йерусалим, 2007, с. 73–84.

⁵³ Виж например селектираните от Гавритухин представители: И. О. Гавритухин. Хронология „среднеаварского” периода. – В: Степи Европы в эпоху средневековья. Т. 2, Донецк, 2001, с. 107, рис. 40, 37, с. 110, рис. 41, 12, с. 119, рис. 46, 21.

⁵⁴ Г. Т. Ковпаненко, Е. П. Бунятян, И. А. Гаврилюк. Раскопки курганов у с. Ковалевка..., с. 55.

отбелязано от А. Комар като „аркообразное стремя неопределенного типа”⁵⁵. Сред останалия инвентар от гроба интерес представляват откритите обувни приложения и гайки, а също и бронзовата коланна тока. Откритият комплект обувни детайли няма аналог сред останалите познати обувни комплекти от периода, познати в Северното Черноморие, както от некрополи на уседлало местно население⁵⁶, така и сред номадите⁵⁷. Но заедно с това, типът обувка е добре познат и използван в региона⁵⁸. Трябва да се отбележи, че приложенияте обувки от Ковальовка имитират преди всичко типа обувка и схемата на закопчаване, но не и крайния вид на детайлите, като представят възможно най-опростен вариант на типа. Э. Хайрединова отнася използването на този тип обувки сред уседналото население на Крим към втората половина на VI в.⁵⁹ Непонятно защо А. Комар привързва този гроб към създадения от него „горизонт Уч-тепе-Келегей”, датиран от автора си отново исторически ([post] 669 – [post] 698 г), а конкретно за гроба се търсят средноаварски аналогии, на база сходство на токата⁶⁰. Не трябва все пак да се забравя, че този тип В-образни токи са добре познати и широко разпространени на Балканите. Но преди да бъдат коментирани тези близки сходства трябва да се отбележат и още някои характерни черти на токата от Ковальовка (обр. 11, а) и токата от Родионовка могила 5, гроб 2 (обр. 11, б-1) с право определени от А. Комар като твърде сходни помежду си⁶¹. И при двете токи е добре изразена В-образната форма на рамката, но заедно с това, някои морфологични особености, наблюдаващи се при тях, дават възможност да се предположи, че и двете са вторично използвани в разглежданите гробове. В задната част на токата от Родионовка, там където трябва да я обхваща ремъка и да се захване за нея, се забелязва нетипичен издаден навън ръб. Този ръб е добре предаден и в показания разрез на токата. Най-вероятно виждащият се издатък се дължи на остатък от счупване на първоначалния вид на токата и последвалия ѝ „ремонт” – процедура позната и при други токи от периода. Такова счупване и вероятно

⁵⁵ А. В. Комар. Перещепинский комплекс в контексте основных проблем истории и культуры кочевников..., с. 111.

⁵⁶ Э. А. Хайрединова. Обувные наборы V–VII вв. из Юго-западного Крыма. – В: МАИЭТ. Вып. X, 2003, с. 125–160.

⁵⁷ А. В. Комар. Детали обуви восточноевропейских кочевников VI–VII вв. – В: Славяно-русское ювелирное дело и его истоки. Материалы Международной научной конференции, посвященной 100-летию со дня рождения Гали Фёдоровны Корзухиной (Санкт-Петербург, 10–16 апреля 2006 г.). Санкт-Петербург, 2010. с. 94–115.

⁵⁸ Виж за това: Э. А. Хайрединова. Обувные наборы..., рис. 10 (Лучистое, гробница 204, скелет 1); А. В. Комар. Детали обуви восточноевропейских кочевников..., с. 99, рис. 5 (Сивашское, погр. 2, кург. 2), с. 103, рис. 8, 5–9 (Зиновиевка) и др.

⁵⁹ Э. А. Хайрединова. Обувные наборы..., с. 136.

⁶⁰ А. В. Комар, А. И. Кубышев, Р. С. Орлов. Погребения кочевников VI–VII вв. из Северо-западного Приазовья. – В: Степи Европы в эпоху средневековья. Т. 5. Донецк, 2006, с. 349.

⁶¹ Там же.

повторна употреба е претърпяла и токата от Шелюги, като то е ясно различимо (обр. 11, в – горе вляво)⁶². Потенциални „кандидати“ за такъв „втори живот“ след счупването си са и някои токи от късноантичния некропол при Пятра Фрекъцей (ант. Берое), както с В-образни рамки, така и с правоъгълни⁶³. При токата от Ковальовка ситуацията е малко по-различна, като тя вероятно също е преизползвана. Познатите ми В-образни токи от този тип в първоначалния си вид в задната си част са били прикрепени шарнирно и вкарани в огънатата рамка⁶⁴, като голяма част от тях, поради крехкостта на метала при такава сглобка, са счупени именно там, а това позволява вторично носене на токите отделно⁶⁵. Гробовете, от които произхождат разгледания тип В-образни токи са датирани от разкопвача на некропола най-общо към VII в., но от текста не става ясно защо е така⁶⁶. М. Шулце-Дьорлам в зависимост от типа на подвижната плочка разделя тези В-образни токи в типове В15 до 18, като прецизира времето на използването им, ограничавайки го хронологически между средата и края на VI в.⁶⁷, което ги прави синхронни с коментирания тип обувки. Синхронността на тези вещи дава възможност и гроба като цяло да бъде отнесен към втората половина на VI в. Приемайки дори хипотетично възможността, че обувките от Ковальовка „имитират“ в силно опростен вид разпространения през втората половина на VI в. сред уседналото население обувен тип и по тази причина носенето им в степите „закъснява“, то това „закъснение“ би било твърде малко. Предполаганото „закъснение“, за да имитира съществуващ или престанал вече да съществува тип обувка, трябва да се е станало във времето, когато този тип все още е бил в употреба, а продължаването на използването му в степта трябва да бъде съобразено и с „живота“ на материалите, от които е направен. От гледна точка на „модата“ и на съвременниците му такава „закъснение“ би било твърде осезаемо, но от гледна точка на методите, с които работи археологията същото „закъснение“

⁶² **А. В. Комар.** Перещепинский комплекс в контексте основных проблем истории и культуры кочевников..., с. 219, рис. 52, 1.

⁶³ **A. Petre.** La romanité en Scythie Mineure (II-e–VII-e siècle savant notre ère). Recherches archéologiques. București, 1987, pl. 122/ 187b (гроб Е. 199), pl. 122 bis/ 189c (гроб С. 62), pl. 125/ 198c (гроб А. 425), pl. 125/ 199b (гроб В. 92), pl. 130/ 207c (гроб В. 14). Примерът нарочно е илюстриран само с едно струпане на токи от типа за да се види колко възможности има за това.

⁶⁴ **A. Petre.** La romanité en Scythie Mineure..., pl. 127/ 202b,c (гроб А. 240. Тук са открити едновременно токи с рамка и без такава.), 203c (гроб Е.85), pl. 128–129/ 204b (гроб В. 28), 205b (гроб В. 64), 206c (гроб В. 133. В този случай е видно как рамката е отделена/отчупена от плочката.), pl. 131/ 208b (гроб В. 72. Този случай добре се илюстрира как токата е продължавала да бъде носена дори след счупването на единия от металните шарнирни захвати, посредством които се е захващала първоначално към колана).

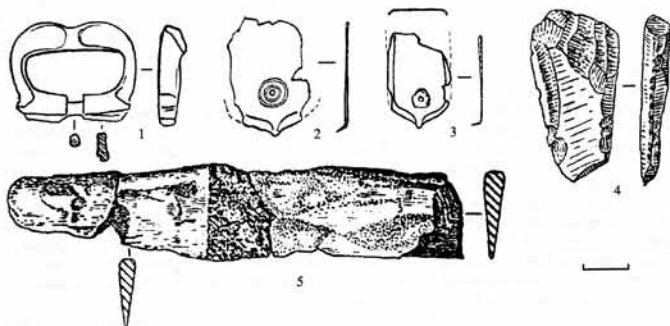
⁶⁵ Вж. бел. 63. Гробове № А. 240, В. 133 и особено В. 72.

⁶⁶ **A. Petre.** La romanité en Scythie Mineure..., p. 139.

⁶⁷ **M. Schulze-Dörlam.** Byzantinische Gürtelschnallen und der Gürtelbeschläge im Römisch-Germanischen Zentralmuseum. Teil. 1. Mainz, 2002, S. 68–78, 242.



а.



б.



Обр. 11

в.

би изглеждало по-скоро „хипотетично“. За такъв тип кратко „закъснение“ може да се говори и в случая с повторната употреба на токата, т.е. на база тези „закъсняващи“ предмети от гроба може да се предположи една по-ранна дата на поява на аркообразните стремена в Южноруските степи, като досега тя е отнасяна към последната третина на VII в.⁶⁸

За гроба от станица Калининская (обр. 3, 4) освен всичко вече казано може да се добавят някои наблюдения, основаващи се на публикуваната графична скица, но неотбелязани в първичната му публикация. На скицата, доколкото може да се прецени, около краката и таза на погребания се виждат големи парчета, вероятно остатъци от някакво дървено погребално съоръжение (възможно да е дървената конструкция, отделяла човека от поставеното над него конско чучело?!). Гробът съдържа голямо количество коланни детайли от хералдичен тип, но позициите им на намиране не са описани, нито означени, което не помага нито при опитите за реконструкция на колана, нито за определяне функционалното предназначение на отделните детайли. Същото може да се каже и за откритото счупено още преди поставянето в гроба стреме. Засега вътрешната хронология на хералдичните украси е твърде проблематична и по тази причина тук няма да бъде коментирана тази част от гробния инвентар. Специално внимание заслужава откритото в гроба, макар и фрагментарно запазено, стреме. Въпреки фрагментарността му, А. Комар отбелязва неговата близост с някои от стремената от Вознесенка и Ясиново в своите таблици на типовете предмети характерни за паметниците на „перещепинската култура“⁶⁹. Отбелязаното сходство вероятно предполага и хронологичната им близост. И наистина това е така: по хронологическата схема на автора гробът от Калининская е отнесен към хоризонта Боча-Перещепина⁷⁰ и се е появил не по-рано от 665–670 г., синхронно с гробовете от Белозерка, Бережновка, Василиевка и Малая Терновка⁷¹, а Вознесенка е в следващия хоризонт, появили се след 698 г.⁷² Всичко във връзката между тези три комплекса и съответно хронологическата им близост би изглеждало в реда на нещата, ако стремена с подобен тип оформление не се появяваха и в сигурна археологическа среда от територията на Византия, но датиращи в доста по-ранно време. Освен посочените твърде близки прилики с някои от стремената от Вознесенка и частично запазилото се стреме от гроба

⁶⁸ На възможната по-ранна поява на аркообразните стремена вече бе обърнато внимание от автора на настоящата работа. Вж.: **Н. Хрисимов**. Вознесенский комплекс..., с. 20–23.

⁶⁹ **А. В. Комар**. Перещепинский комплекс в контексте основных проблем истории и культуры кочевников..., с. 168, рис. 40, 5.

⁷⁰ **А. В. Комар**. Перещепинский комплекс в контексте основных проблем истории и культуры кочевников..., с. 110.

⁷¹ **А. В. Комар**. Перещепинский комплекс в контексте основных проблем истории и культуры кочевников..., с. 135.

⁷² **А. В. Комар**. Перещепинский комплекс в контексте основных проблем истории и культуры кочевников..., с. 136.

от Ясиново, показващи най-близко сходство с фрагмента от Калининская са две открити поотделно стремена, произхождащи от сигурна среда и добре датирани пластове от ранновизантийския град Юстиниана Прима (Царичинград). Първото от тях е открито в сграда, датирана към края на VI и началото на VII в., а второто е открито по-късно, отново в сграда и е добре датирано с колективна монетна находка от 14 монети, пет от които принадлежат към една от последните емисии на император Маврикий Тиберий от 596–597 г. и половин фолис на император Фока (602–610 г.; обр. 5)⁷³. И двете стремена са със сходни форми. Сравнително малки са, изковани са от тънък железен прът и са с тънки степенки, на едното тя е плоска, а на другото – леко закръглена. По този начин те се вписват в характеристиките на ранните стремена. Фактът, че са открити в добре датиран пласт, отнасящ се към границата между VI и VII в. показва, че този тип стремена очевидно се е появил по-рано от установеното схващане за това и дава възможност за размисли в посока по-ранна дата на степните комплекси съдържащи такива. От друга страна, появата на стремена във византийска среда е археологическо потвърждение на написаното в „Стратегикон“-а на император Маврикий за използването му във Византия по това време, а предвид сходството във формите на двете стремена от Царичинград е възможен дори и местен византийски вариант (?!).

Гробът на кон открит край хутор Жирноклеевский (обр. 9), въпреки че не може да се свърже с човешки гроб от частично разкопаната могила, носи както типологическите, така и хронологическите характеристики на единичните могилни гробове от южноруските степи от VI–VII в. Въвелият гроба в научно обръщение в неговата цялост Е. Круглов отбелязва сходството на откритите стремена с такива от Централна Азия (гробът до обсерваторията на Улугбег и едно от стремената от гроб 22 от некропола Кудърге)⁷⁴. Костените предмети от инвентара (токи и накрайник на ремък за завързване) също насочват към аналогии от това време и този период⁷⁵. От времето на публикацията си некрополът Кудърге и свързаният с него кудъргински етап от развитието на тюркската култура традиционно се датира във времето между средата на VI и средата на VII в.⁷⁶ Единствено изключение в това отношение прави А. К. Амброз, който предполага продължаването на етапа дори до началото

⁷³ V. Ivanišević, I. Bugarski. Les Étières Byzantines: La documentation du Balkan Central.

– In: Le Cheval dans Sociétés Antiques et Médiévales. (ed. St. Lazaris). Brepols Publishers, 2012, p. 135–136 et fig. 1, 1–2.

⁷⁴ Е. В. Круглов. „Захоронение коня“ в Волго-Донском междуречье..., с. 52.

⁷⁵ А. А. Гаврилова. Могильник Кудыргэ как источник по истории алтайских племён..., табл. XXIII, 3 от същият гроб 22, откъдето е и стремето типологически сходно с жирноклеевските.

⁷⁶ А. А. Гаврилова. Могильник Кудыргэ как источник по истории алтайских племён..., с. 58–61; Р. Д. Голдина. Хронология погребальных комплексов раннего средневековья в Верхнем Прикамье. – В: КСИА, вып. 158, Москва, 1979, с. 90; А. А. Тишкин, В. В. Горбунов, Т. Г. Горбунова. Алтай в эпоху средневековья: иллюстрированный исторический атлас. Барнаул. 2011, с. 22–24.

на VIII в.⁷⁷ Именно с тази различна датировка на некропола Кудърге Е. Круглов обосновава датата на гроба от Жирноклеевский – самия край на VII и началото на VIII в.⁷⁸ Несъстоятелността на късната поява на стремената в Европа е коментирана неведнъж⁷⁹, а и използването на толкова архаичен тип стремена в предлаганото време вече едва ли са в реда на нещата?! За ранната поява на стремената в Централна Европа, вероятно с появата на аварите, красноречив пример е дори само гроб № 1 от некропола Сегвар-Оромдюльо, като откритото там стреме намира преки аналози далеч на изток и заедно с това част от останалия материал има паралели сред материалите от предаварските лангобардски некрополи⁸⁰. С посочените аргументи може да се твърди, че и гробът от Жирноклеевский е с по-ранна дата от предлаганата от Е. Круглов.

Десетте разгледани гроба, включващи сред инвентара си и стремена, са разпръснати почти по цялата територия, където се откриват единични могилни гробове от VI–VII в. – Крим (Богачовка, Наташино, Портовое), Северното Черноморие (Журавлиха, Заплавка, Ковальовка, Печьоная, Шевченковка), района около източното крайбрежие на Азовско море (Калининская, Жирноклеевский). Засега все още не са открити гробове със стремена от волжката група единични могилни гробове от този период. Въпреки отсъствието им в последната група има свидетелства за разпространението на стремена в региона⁸¹. Това дава възможност да се твърди, че стремената като приспособления улесняващи ездата са познати в цялата територия, където се откриват единични могилни гробове от VI–VII в. В два от гробовете от групата са открити византийски солиди (Печьоная и Журавлиха), което я прави изключително наситена откъм наличие не само на стремена, но и на монети. Известни са само още два вторични могилни гроба, включващи в инвентара си монети (Уч-тепе⁸² и Йосиповка⁸³). За съжаление оскъдността на достигналата до

⁷⁷ А. К. Амброс. Стремена и седла раннего средневековья... Критика на тази постановка на А. К. Амброс виж у Н. Хрисимов. Вознесенский комплекс: проблемы хронологии и интерпретации..., с. 20, 23 и особено бел. 14.

⁷⁸ Е. В. Круглов. „Захоронение коня” в Волго-Донском междуречье..., с. 64.

⁷⁹ Виж бел. 76 и излезлите в последно време работи по въпроса: V. la Salvia. La diffusione della staffa nell'area merovingia orientale alia luce delle fonti archeologiche. – In: *Temporis Signa. Archeologia della tarda antichità e del medioevo*. II-2007; F. Curta. The earliest avar-age stirrups, or the “stirrup controversy” revisited. – In: *The Other Europe in the Middle Ages. Avars, Bulgars, Khazars, and Cumans* (Ed. by F. Curta with the assistance of R. Kovalev). Leiden-Boston. 2008, p. 297–326.

⁸⁰ G. Lórinzy. Vorläufiger Bericht über die Freilegung des Gräberfeldes aus dem 6.–7. Jahrhundert in Szegvar-Oromdülő. – In: *Communicationes Archaeologicae Hungariae*. 1992, p. 81–124.

⁸¹ И. Л. Измайлов. Появление и ранняя история стремян в Среднем Поволжье...

⁸² А. А. Йессен. Раскопки Большого кургана в урочище Уч-тепе. – В: МИА, № 125, Москва, 1965, с. 153–182.

⁸³ О. С. Беляев, И. О. Молодчикова. Похования кочевников на р. Орель. – В: *Археология*, 28, 1978, с. 84–92.

нас информация, нивото на проведените разкопки, или липсата на изчерпателна публикация не дават възможност да се определи типа на откритите стремена в някои гробове (Богаговка, Печюная, Портовое, Шевченковка), при други три – те са осморкообразни (Журавлиха, Заплавка, Наташино), в два от гробовете могат да бъдат причислени към групата на аркообразните (Ковальовка, Калининская), а в един случай (Жирноклеевский) – това са стремена от „архаичен” тип.

Разгледаната група от десет гроба, включваща сред инвентара си и стремена, представлява около 5 % от общия брой на известните единични могилни гробове от периода, което характеризира стремето като рядка находка. За сметка на това стремената са почти задължителни сред инвентара на богатите гробове и находки от региона⁸⁴, а във Вознесенка те са открити в голямо количество и с твърде разнообразна типология⁸⁵. Освен стремената, откритите в два от разгледаните комплекси златни византийски монети също пряко кореспондират със статусните паметници от периода, но въпреки това да се говори, че стремето е било прерогатив само на заможните слоеве на номадското общество, населявало Южноруските степи през периода, едва ли би било резонно. В подкрепа на това становище е и твърде разнообразният и изработен от различни материали инвентар на разгледаната група, като някои от гробовете могат да бъдат определени дори и като бедни (виж например Ковальовка).

Гробовете от групата освен по количество и стойност на инвентара се различават и по твърде разнообразният си погребален обред, като задължително условие за присъствие на стремена в гроба е и поставянето на кон (цял или чучело) при полагането на погребания. Един от разгледаните гробове, за разлика от всички останали единични могилни гробове от VI–VII в., е вкопан в специално изградена за целта могила. Характеристиките му, използвани като отправна точка, позволяват към групата на единичните могилни гробове от периода да бъде добавен и още един отдавна публикуван паметник – Жигулина Рошча.

Представените тук данни дават конкретни примери в подкрепа на изказаните от А. Айбабин предположения за ранното разпространение на стремената в региона.

⁸⁴ **А. В. Комар.** Перещепинский комплекс в контексте основных проблем истории и культуры кочевников..., с. 10, табл. 1. Отсъствието на стремена в находките от Лимарьовка, Павловка и Макуховка може да се дължи на случайното им откриване и достигането на твърде ограничен брой елементи от инвентара им до специалистите, като обикновено това са предмети от благородни метали.

⁸⁵ **В. А. Грінченко.** Пам'ятка VIII ст. коло с. Вознесенки на Запоріжжі. – В: Археологія, III, 1950, с. 37–63.

Nikolay Chrisimov
Veliko Turnovo

Secondary mounds with stirrups of 6th–7th centuries from the South Russian steppes

Among the single mound graves from the south Russian Steppes (a total of 200) only nine provide evidence of the use of stirrups, mentioned or documented. Those are the graves from: Bogachovka; Zhuravlikha mound 1, grave 1; Zaplavka group I, mound 5, grave 3; Stanitsa Kalininskaya mound 4, grave 10; Kovalovka mound 1, grave 11; Natashino mound 17, grave 1; Stanitsa Pechenaya; Portovoye (Sarah Bulat) and Shevchenkovska. To this number we have to add the grave of a horse found in the village of Zhirjolkeevsky.

Despite the fact that all of the graves from this small group have been discovered in regular archeological excavations (except for Pechenaya), most of them are not very informative due to poorly done excavations or to the lack of publications (Bogachovka, Shevchenkovska, Portovoye).

The grave from Natashino is, so far, the only one out of the whole group of single mound graves from this period considered to be primary burial. Its characteristics help to identify another – the grave from Jigulina Roshcha- as primary burial.

The rest of the graves from the group containing stirrups have been examined in regard to their burial rites and their chronology. It is clear that the dating of most of the examined graves has to be changed and moved to an earlier period. In this way, A. Aybabin's once promoted but long forgotten theory that the stirrups were used in the south Russian Steppe as early as the first half of the 6th century is corroborated.