

ИВАЙЛО КЪНЕВ

КОЛЕКЦИЯ  
СРЕДНОВЕКОВОНО ВЪОРЪЖЕНИЕ  
VII–XVII В.





Национален исторически музей

Ивайло Кънев

**Колекция**  
**средновековно въоръжение**  
**VII–XVII в.**

София • 2017



© Ивайло Кънев, *автор*  
© Анастас Анастасов, *фотограф*  
© Илияна Маркова, *графичен дизайн*  
© Издателство „Чудомира ЕООД“

ISBN 978-619-90853-0-1



## Вместо предговор

*„Българите са въоръжени с мечове, ризници, лъкове и дълги копия. Поради това повечето от тях имат двойно въоръжение в битките, като носят копията на раменете си и държат лъковете в ръце, служейки си и с едните, и с другите според случая, който им се представя. Когато са преследвани, те надвиват главно с лъковете си.“*

*Из „Тактика“, император Лъв VI Философ (866–912)*

*„Това е народът, който имаше всичко, което е пожелавал, народ, в който този е придобивал титли, който е купувал благородството си с кръвта на неприятели, в който бойното поле прославя рода, понеже у тях се смята без колебание за по-благороден оня, чието оръжие е било повече окървавено в сражение...“*

*Из „Похвално слово за крал Теодорих“, Енодий, началото на VI в.*

Колекцията от средновековно въоръжение заема едно от водещите места във фонда на НИМ. Нейното формиране и окомплектоване е постоянен процес, който цели съхранението и експонирането на образци, демонстриращи многообразието от хладно средновековно оръжие, открито по днешните български земи. Целта на каталога е да популяризира колекцията извън тесните научни среди и да стане достояние на всички любопитни и търсещи читатели.

Сабята е символ на ранното българско средновековие. Малко известен е фактът, че тя, седлото и стремето на коня не са били познати в Европа до началото на Великото преселение на народите (IV–VI в.). Според една от научните хипотези именно прабългарите са техните преносители. Тяхното използване позволява на конника да се чувства удобно и да разгръща мълниеносни атаки. Тези нововъведения в бойното въоръжение променят завинаги военните стратегии и тактики за векове напред. Най-популярният тип саби през ранното средновековие са т. нар. „унгарски“. Причината за това понятие е фактът, че първите саби са изследвани на територията на днешна Унгария (земи, които през IX–X в. са българска провинция – Отвъддунавска България) през 30-те години на XX в. Ако към сабята прибавим бойната брадва и лъкът, ще разберем страха и респекта на враговете към средновековната българска армия.



НИМ разполага с основните типове саби, което позволява да се проследят техните промени през вековете.

Мечът демонстрира сила и власт. Неговото използване е практика от античността. Той се развива в зависимост от промените в защитното облекло. В настоящия каталог са показани основно оръжия от XII–XIV в., свързани с кръстоносните походи, преминали през българските земи.

Оръжията от късното Средновековие (XV–XVII в.) на практика нямат нищо общо с българите, те са османски или западноевропейски и са част от историята на българските земи.

В настоящия каталог умишлено не са включени върхове за стрели поради тяхната многобройност и многообразие.

В заключение искам да благодаря на всички колеги и служители на НИМ, помогнали за настоящата публикация.





# САБИ







**1. Сабя „Палаш“, желязо**

VI–VII в.

Обща дължина 64 см, в основата си е широк 3,2 см, дебелина на клина 0,5 см. Клинът и дръжката са изковани от един къс желязо със сравнително добро качество. Клинът е прав, като се наблюдава лека извивка към режещата страна, заточен е едностранно по цялата си дължина. На практика това е най-късото открито оръжие от този тип и има съмнения, че първоначално сабят е била по-дълга и вследствие на ремонт е скъсена. Върху дръжката е запазен нит за захващане на чирените. Върхът завършва с рязко заостряне. От ножницата са запазени две портупейни скоби с Р-образна форма.

Местонамиране: регионът на гр. Враца

Инв. № 44206







## 2. Сабя, желязо

VIII–IX в.

Обща дължина 82,5 см, дебелина на клина 0,4 см, широчина 4,4 см. Клинят на сабята е прав, заточен едностранно, а към върха – двустранно. В самия край леко се извива нагоре. Липсват следи от елман. Ръкохватката в задната си част е извита по посока на заточването, завършва с цилиндричен накрайник, в долният ѝ край е запазен нит за захващане на чирените. Предпазителят се състои от цилиндрична втулка, а „кръстачката“ е къса, права, с приплеснати и заоблени краища. Принадлежи към т. нар. хазарски тип (по Корзухина) или български тип (по В. Йотов).

Местонамиране: регионът на гр. Червен бряг

Ивн. №45723





### 3. Сабя, желязо

X в.

Обща дължина 92 см. Клинът е широк 3,1 см, леко извит, като две трети от него са заострени едностранно, а една трета – двустранно. Ръкохватката е наклонена към оста на режещата част, запазени са два нита за захващане на чирените; завършва с крушовиден накрайник. Предпазителят е къс, в двата си края завършва с плътни сфери, украсени с врязани жлеbove. Непосредствено под него е запазен елман. Сабята е от т. нар. унгарски тип. Местонамиране: с. Яребица, Дуловско  
Инв. № 45369





#### 4. Сабя, желязо

X в.

Обща дължина 88 см, клинът е широк 3 см, леко извит към върха, едностранно заточен на 22 см преди върха по подобие на сабята от Яребица; заточването вече е двустранно. Ръкохватката е наклонена към заточването, крушовидният ѝ накрайник е удължен по посока на предпазителя и закрепен с нит. Предпазителят е къс (8 см), със скосени рамене и завършва със сфери, украсени с вдлъбнати жлебове. Непосредствено под него е запазен елман. Сабята е от т. нар. унгарски тип.

Местонамиране: Североизточна България

Инв. № 49317





### 5. Сабя, желязо

X в.

Обща дължина 84 см, клинът е широк 2,8 см, леко извит по подобие на другите саби от този тип и едностранно заточен, а на 18,5 см преди върха е двустранно заточен. Ръкохватката е права и липсва характерната извивка по посока на заострянето; завършва с крушовиден накрайник, който е закрепен към нея с нит. Предпазителят е къс, прав, с ладиевиден силует и в краищата си завършва с малки сфери. Сабята е от т. нар. унгарски тип.

Местонамиране: Североизточна България

Инв. № 49318





6. Сабя, желязо

X в.

Запазен е само клинът, върху който предстоят консервационни дейности. Обща дължина 86 см, клинът е широк 3,1 см. За разлика от другите подобни саби той е прав и двустранното заточване започва само на 10 см преди върха. Ръкохватката е силно скосена по посока на заострянето, върху нея са запазени три отвора за захващане на накрайника и чирените. Сабята е от т. нар. унгарски тип.

Местонамиране: неизвестно

Инв. № 52257





**7. Сабя, желязо**

XII–XIII в.

Липсва една четвърт от клина. Запазена дължина 56 см, широчина на клина 3,5 см, дебелина 0,5 см. Клинът е масивен, леко извит и едностранно заточен. Ръкохватката е къса, много леко извита по посока на острието. Върху нея са запазени два нита за захващане на чирените. Предпазителят е къс, масивен и асиметричен, частта по посока на острието е по-дълга и заострена. В централната си част е приплеснат в ромбовидна форма. Липсва елман.

Местонамиране: неизвестно

Инв. № 45215







#### 8. Сабя, желязо

XII–XIII в.

Обща дължина 90 см, широчина 3,25 см, дебелина 0,74 см. Клинът на сабята е почти прав, едноостро заточен, леко извит към върха, където заточването вече е двуостро. Предпазителят е къс, симетричен и прав, с ромбовидно уширение в средата. Изработен от желязо и обвит със сребърен позлатен фолиев лист. Под предпазителя е наварена Г-образна пластина (елман), като извивката е оформена запетаеобразно; цялата е позлатена по подобие на предпазителя. Вътрешното поле на пластината е украсена с повлек. Сабята е реставрирана. Открита е заедно с малък нож.

Местонамиране: регионът на гр. Шумен

Инв. № 48932







### 9. Предпазител за сабя, желязо

X в.

Дължина 8,6 см, широчина 1,9 см. Принадлежал е на сабя от т. нар. унгарски тип. Излъскан е, като на отделни участъци е запазено покритие от сребърна паста. В централната част има изпъкнал ромб, двата края завършват със сфери.

Местонамиране: неизвестно

Инв. № 35598

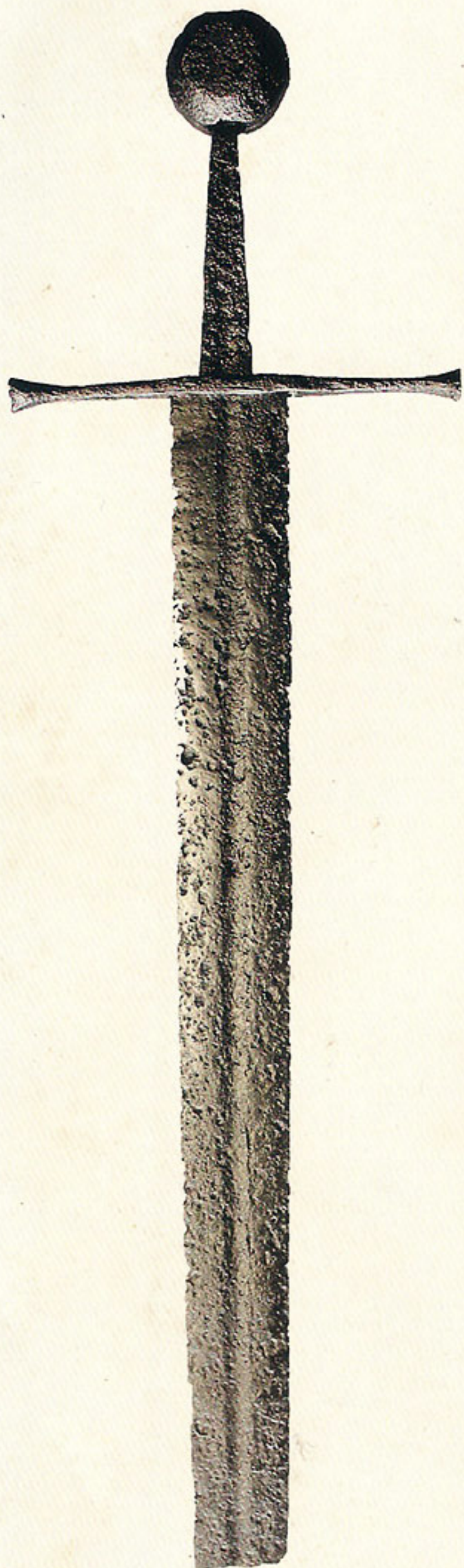




# МЕЧОВЕ







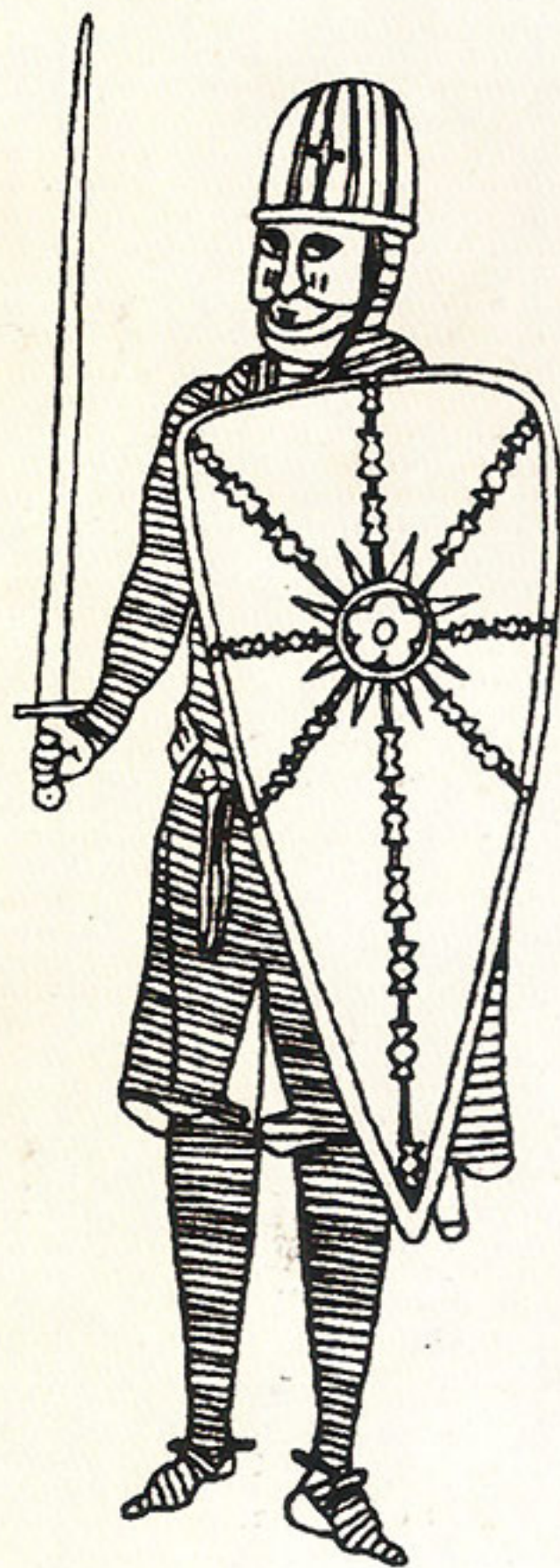
### 1. Меч, желязо

XIII в.

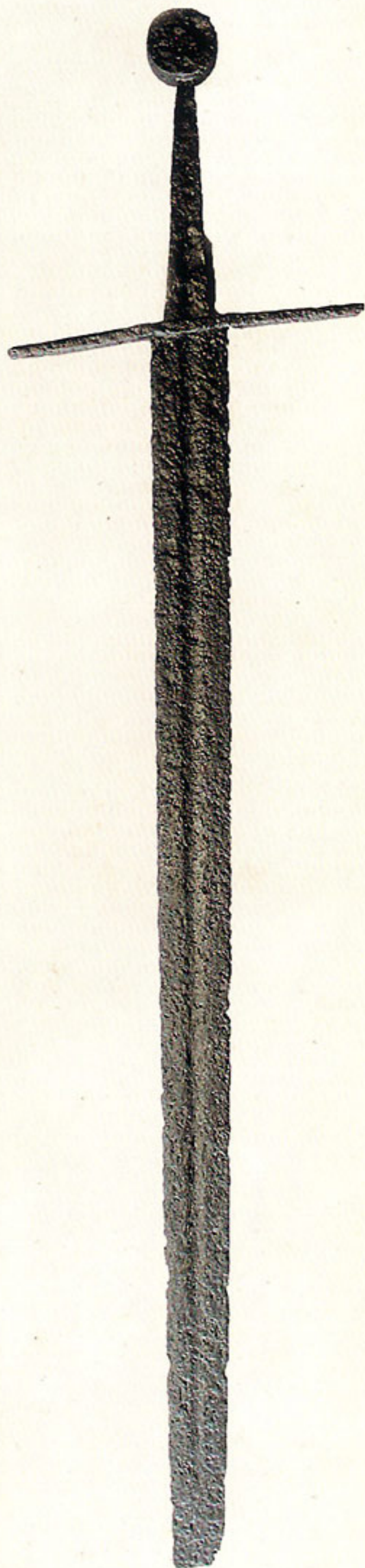
Запазена дължина 69 см, широчина 7,1 см, тегло 1 кг. Ръкохватката е за една ръка, накрайникът ѝ е силно приплеснат. Предпазителят е относително дълъг и удебелен в двата си края. Клинът е двустранно заострен, по средата има широко разлат жлеб. Оръжието е добре запазено, липсва една трета от клина.

Местонамиране: неизвестно

Инв. № 33851/5







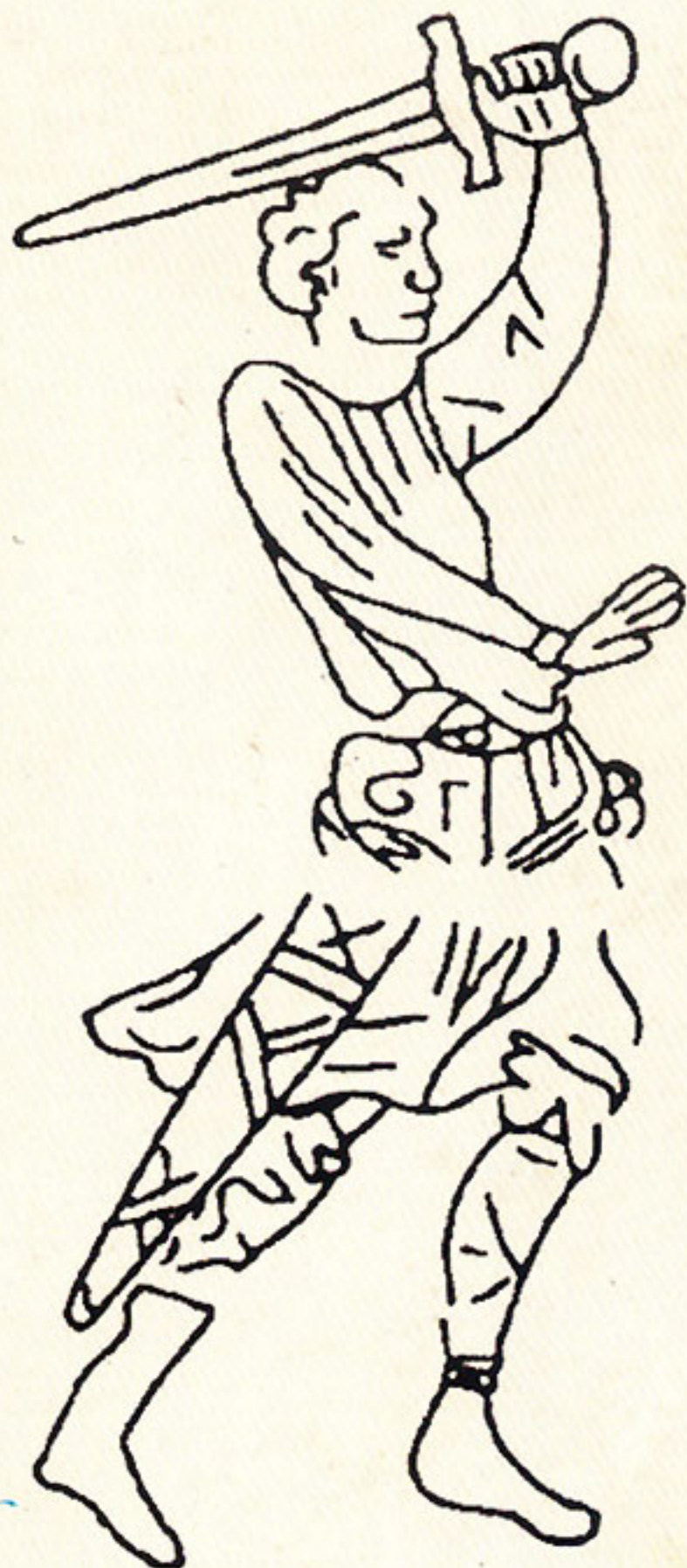
## 2. Меч, желязо

XII–XIII в.

Обща запазена дължина 89,5 см, широчина 7,1 см, тегло 830 гр. Клинът е двуостро заточен, жлебът в средата му е широк и преминава по цялата дължина. Ръкохватката е за една ръка с накрайник, който представлява кръгла шайба. Предпазителят е дълъг, тънък, със заострени краища. Мечът е добре запазен, липсва върхът.

Местонамиране: неизвестно

Инв. № 33851/2







### 3. Меч, желязо

XIII–XIV в.

Обща дължина 122 см, широчина 6,02 см, тегло 1,560 кг. Клинът е двустранно заточен, през две трети по дължината му има жлеб. Ръкохватката му е за ръка и половина. Накрайникът на ръкохватката е двустранно пресечен конус. Предпазителяв на оръжието е с квадратно сечение. Относително къс, много леко наклонен по посока на върха. Запазени са всички елементи на оръжието.

Местонамиране: Североизточна България

Инв. № 33851/1





#### 4. Меч, желязо

Втората половина на XIV в.

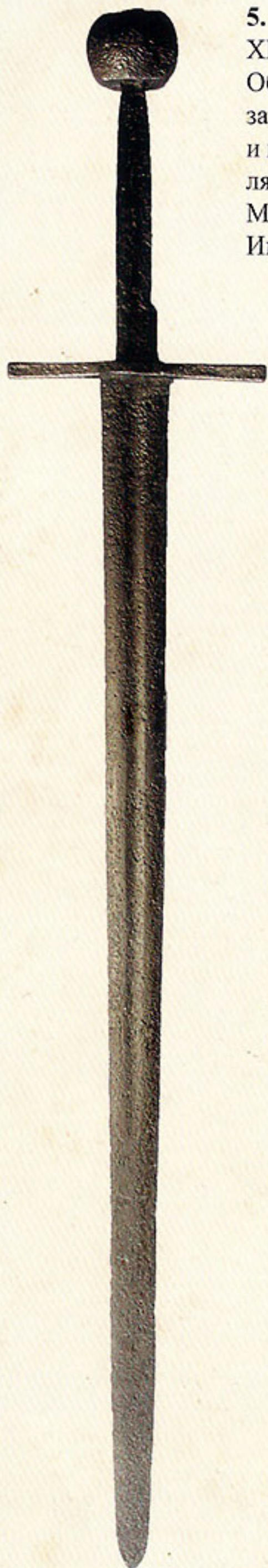
Обща дължина 121 см, широчина 6,8 см, тегло 680 гр. Кли-  
нът е двуостро заточен. През две трети от дължината му пре-  
минава жлеб. Накрайникът на ръкохватката е приплеснат  
конус. Ръкохватката е за ръка и половина. Предпазителят е  
относително къс, прав, с квадратно сечение.

Местонамиране: Североизточна България

Инв. № 33851/3







**5. Меч, железо**

XIV–XV в.

Обща дължина 128,5 см, тегло 2,305 кг. Клинът е строен, двустранно заточен, през две трети от него преминава жлеб. Ръкохватката е за ръка и половина, накрайникът ѝ представлява двустранен конус. Предпазителя е къс, прав, относително къс, с квадратно сечение.

Местонамиране: неизвестно

Инв. № 45721





6. Меч, желязо

XIII–XIV в.

Запазен е клинът с обща дължина 91 см, той е двустранно заточен, с ромбовидно сечение. Елементите (предпазител, накрайник) на ръкохватката липсват, върху дръжката е запазен нит за захващане на чирените.

Местонамиране: м. Пчелина, Разградско

Инв. № 33852/1





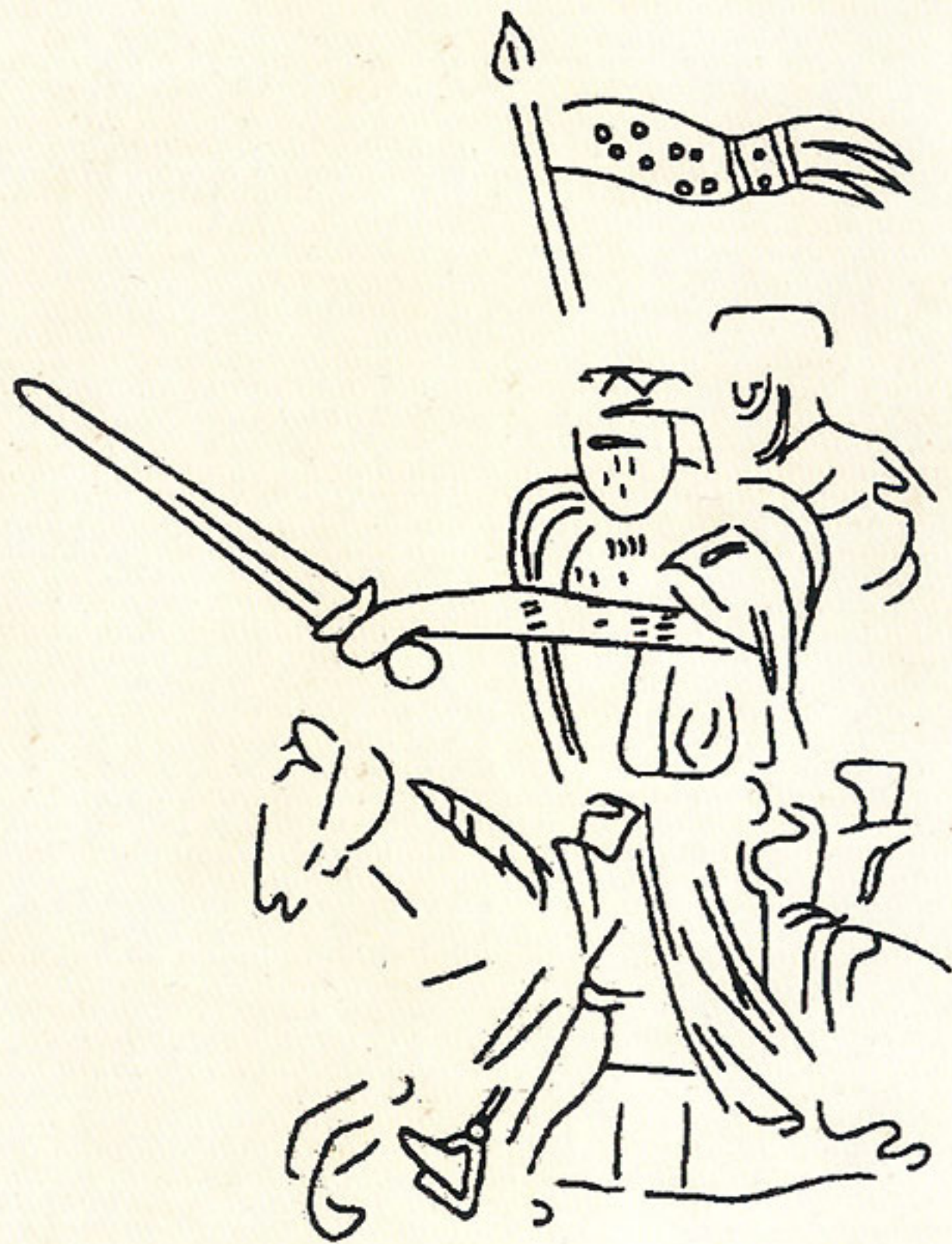
7. Меч, желязо

XIII–XIV в.

Запазен е клинът с обща дължина 85 см, той е двустранно заточен, с ромбовидно сечение. Елементите (предпазител, накрайник) на ръкохватката липсват.

Местонамиране: Разградско

Инв. № 33852/2





8. Меч, желязо

XIII–XIV в.

Запазен е клинът с обща дължина 85 см, той е двустранно заточен, с ромбовидно сечение. Елементите (предпазител, накрайник) на ръкохватката липсват.

Местонамиране: Разградско

Инв. № 33852/3





9. Меч, желязо

X в.

Запазен е клинът с обща дължина 102 см, широчина 4,9 см. Двустранно заточен, с елипсоидно сечение. Елементите (предпазител, накрайник) на ръкохватката липсват, запазен е отвор за захващане на чирените.

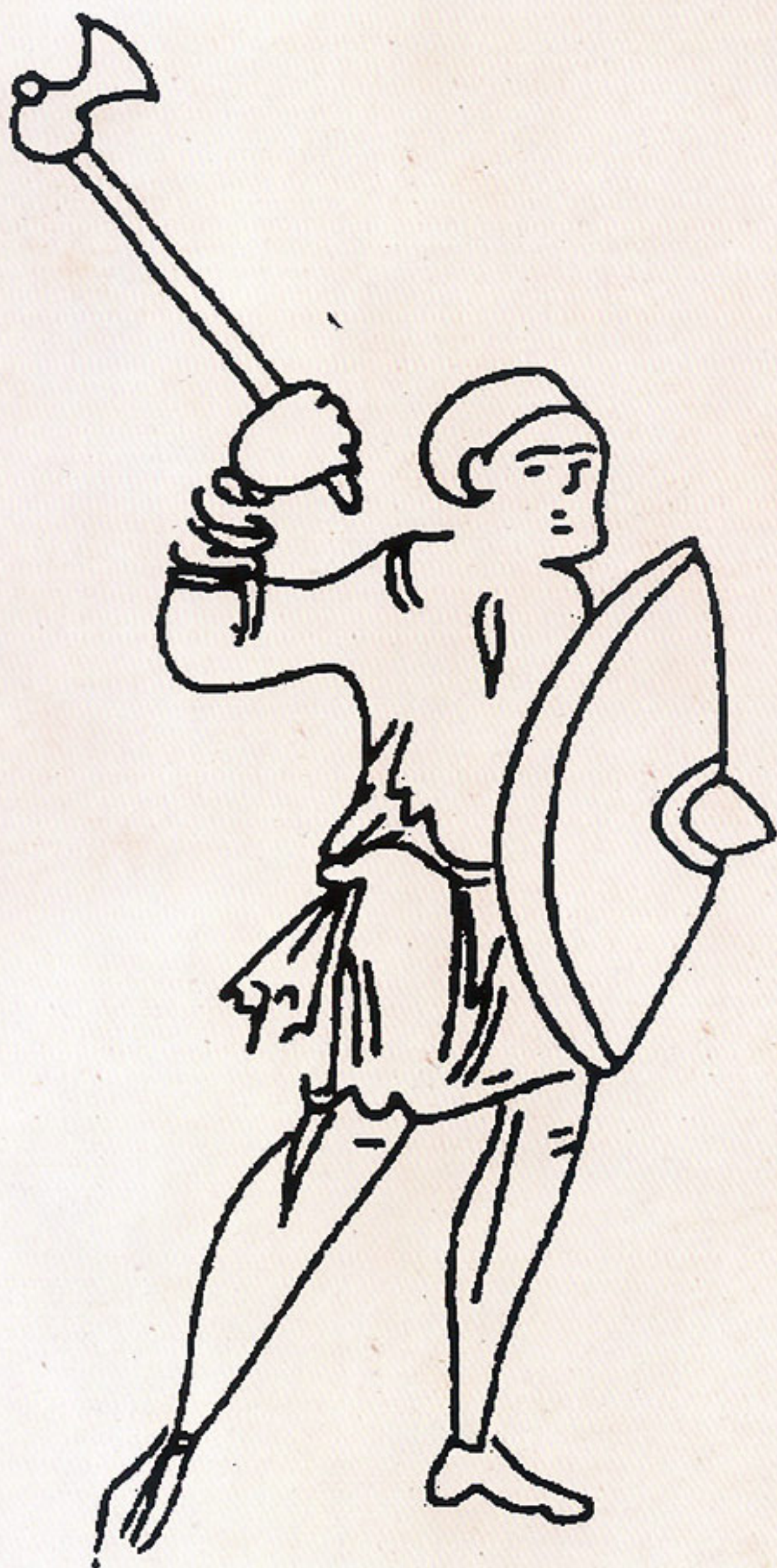
Местонамиране: неизвестно

Инв. № 49505





# БОЙНИ БРАДВИ







**1. Бойна брадва, желязо**

X в.

Дължина 13,7 см, максимална височина 5,2 см. Острието има трапецовидна форма с широко сечение при основата, „ушите“ при отвора са закръглени, а тилът е къс, с кръгло сечение. Оръжието спада към типа „леки брадви“.

Местонамиране: Шуменско

Инв. № 30898



**2. Бойна брадва, желязо**

X в.

Дължина 11,4 см, широчина 3,8 см. Острието има трапецовидна форма с къса дъга към „ушите“. Основата има широко сечение, „ушите“ при отвора са закръглени, а тилът е къс, с кръгло сечение. Оръжието спада към типа „леки брадви“.

Местонамиране: Разградско

Инв. № 32190





### 3. Бойна брадва, желязо

X в.

Дължина 14,7 см, широчина 5 см. Основата има широко сечение, „ушите“ при отвора са закръглени, а тилът е дълъг, с кръгло сечение и завършва с топчеста глава. Оръжието спада към типа „леки брадви“.

Местонамиране: Царевец, В. Търново

Инв. № 32154





# БОЗДУГАНИ



Релеф „Триумфиращ конник“

XVI–XVII в.

Местонамиране: Калиакра

ИМ Каварна





**1. Глава за боздуган, бронз**

XII–XIV в.

Дължина на страната 4 см, височина 5 см. Оръжието представлява цилиндрично кухо тяло с пирамидално заострени зъбци (тристенни и четиристенни). Захващането към дръжката е подсигурено с втулка.

Местонамиране: неизвестно

Инв. № 10030



**2. Глава за боздуган, желязо**

XII–XIV в.

Диаметър 6,7 см, височина 5,5 см. Оръжието представлява полусферично тяло със силно надлъжно нарязване по оста му. Захващането към дръжката е подсигурено с втулка, която от външната страна е украсена с успоредни жлебове.

Местонамиране: неизвестно

Инв. № 30899





**3. Глава за боздуган, желязо**  
XII–XIV в.

Диаметър с „перата“ 8,3 см, височина 16,5 см. Оръжието представлява цилиндрично кухо тяло, върху което са разположени „пера“. Отворът за поставяне на дръжката завършва с полусфера, в нейната вътрешност има запазен шип за захващане на дръжката.

Местонамиране: неизвестно  
Инв. № 34913



**Релеф „Двубой“**  
XVI–XVII в.

Местонамиране: Калиакра  
ИМ Каварна



**4. Върх на пика, желязо**

XII–XIV в.

Височина 38,5 см. Върхът е строен. Пронизващата част е трилистна. Малка сфера маркира нейния край и началото на конусовидна втулка за захващане на дървената част.

Местонамиране: неизвестно

Инв. № 34912





# КЪСНОСРЕДНОВЕКОВОНО ВЪОРЪЖЕНИЕ





**1. Бойна коса, желязо**

XV–XVI в.

Обща дължина 67,4 см. Работната част е двустранно заточена; силно заострен и леко извит връх. Захващането към дървената част става посредством конусовидна втулка. Между втулката и работната част има следи от украса – две набити бронзови пластинки.

Местонамиране: Русенско

Инв. № 33615



**2. Бойна коса, желязо**

XV–XVI в.

Обща дължина 81,2 см. Работната част е двустранно заточена; силно заострен и силно извит връх. По нейната повърхност личат меандровидни ивици, вероятно в миналото са били изпълнени с бронзови набивки. Захващането към дървената част става посредством конусовидна втулка.

Местонамиране: Русенско

Инв. № 33616







### 3. Глава за боздуган, желязо

XVI–XVII в.

Максимален диаметър 16,3 см, височина 4,6 см. Оръжието представлява кухо тяло с луковична форма. Повърхността е разделена надлъжно на плавно редуващи се „ребра“. От външната страна има геометрична украса, оформена чрез набиване на бронзови пластинки.

Местонамиране: гр. Етрополе

Инв. № 29971



### 4. Бойна брадва

XV в.

Дължина 17,5 см, височина 9,5 см. Изкована е с широка работна повърхност, заострена от единият край, а от другия излиза четириръбо клиновидно и леко закривено острие. При втулката са оформени двустранно триъгълни „уши“. Западноевропейско производство.

Местонамиране: гр. Никопол

Инв. № 43789



**5. Бойна брадва (балта), желязо, сребро**

XVII–XVIII в.

Дължина 74 см. Главата е луновидно извита. Задният ѝ край е оформен като два срещуположни „петльови гребена“. Повърхността е покрита с арабски и флорални мотиви.

Местонамиране: неизвестно

Инв. № 59118







**6. Бойна брадва тип „бердиш“, желязо**  
XIV–XV в.

Височина 33,2 см, максимална широчина 23 см. Тялото е удължен нагоре и надолу железен лист, завършващ с режещ ръб. В задния си край завършва с добре оформена висока втулка. Оръжието е украсено чрез набиване на геометрични декоративни елементи.

Местонамиране: с. Голямо Белово

Инв. № 44147



**8. Бойна брадва, желязо**  
XV–XVII в.

Височина 16,5 см. Работната част представлява „кльон“ с квадратно сечение и е силно заострена към върха. В задния си край завършва с масивен тил, наподобяващ пресечена пирамида. От двете страни личат жлеbove от украса чрез набиване на бронзови ленти. Оръжието е малко, добре запазено.

Местонамиране: неизвестно

Инв. № 34914



### 7. Нож с ножница

Крайт на XVII в.

Обща дължина 38,5 см, широчина на ножницата 2,1 см, дебелина на ножницата 1,9 см. Съхранен е сребърният обков на дръжката, който от задната си част има запазен щифт за захващане на ремък. Изцяло е запазена ножницата, изработена от сребърен лист на три отделни детайла, скрепени помежду си чрез позлатени релефни апликации. Тя завършва с позлатен конусовиден край. Ножът е силно разрушен.

Местонамиране: м. Беледие хан, с. Понор, Костинбродско  
Инв. № 63180





**9. Кинжал, желязо, бронз, позлата  
XV в.**

Дължина 33,6 см, дължина на предпазителя 7,5 см.  
Клинът е желязен, масивен, с триъгълно сечение. Ръ-  
кохватката е бронзова, с позлата. По цялата си площ има  
врязана украса от различни геометрични фигури и успо-  
редни линии. Завършва с къс многостенен предпазител.

Западноевропейско производство.  
Местонамиране: Ловеч – Троян  
Инв. № 51020





## 10. Ятаган, желязо

XV в.

Дължина 86,5 см, дължина на припазителя 14 см. Клинът е железен, масивен, едностранно заточен. Към върха се изви-ва. През средата на оръжието преминават два успоредни жлеба. Ръкохватката е къса, запазен е отвор за захващане на чирените. Припазителят е прав, тънък, с квадратно сечение. Перпендикулярно върху него е поставена пластина, изпълняваща ролята на елман.

Местонамиране: неизвестно

Инв. № 49319





**11. Лък, двойно рефлексен**

Краят на XVII в.

Дължина 106 см, максимална широчина 6 см. Композитно тяло, съставено от надлъжно залепени пластини от кост, дърво, животински жили и кожа. В центъра е издут и по лицето му е оформен полумесец; в двата края е налепен змийска кожа.

Местонамиране: В. Търново

Инв. № 57382





**12. Лък, двойно рефлексен**

Крайт на XVII в.

Дължина 124 см, максимална широчина 5,2 см. Композитно тяло, съставено от надлъжно залепени пластини от кост, дърво, животински ремъци. Вероятно е бил оцветен в червено.

Местонамиране: неизвестно

Инв. № 32939







**13. Пръстен за стрелба с лък, бронз**

XV–XVII в.

Диаметър 2,5 см, широчина на щита 1,8 см. Затворена халка, разширяваща се в едностранно издаден, конкавно извит щит, който е очертан с врязана декоративна рамка и заштриховани полукръгове.

Местонамиране: с. Надарево, Търговишко

Инв. № 33781



# НАЧАЛОТО НА НОВАТА ЕПОХА, ДОМИНИРАНА ОТ БАРУТА







**1. Цев от фитилна пушка**

Втората половина на XVI в.

Дължина 132,5 см, калибър 16 см. Изработена е от меко желязо с повърхностна демаскировка, т. нар. сърма. Орнаментирана чрез инкрустиране на златни лентички, които формират растителни пояси. Най-експресивна е горната част на цевта, която е оформена като лъвска глава, очите и ушите са маркирани с цветни стъкълца.

Местонамиране: неизвестно

Инв. № 34815







**Конник, мрамор, релеф**  
Вероятно XVI–XVII в.  
Местонамиране:  
гр. Созопол  
Инв. № 39003

Използвана литература:

- Инкова, М. Средновековна сабя и ножче от експозицията на Националния исторически музей – София, сб. Добруджа (24–25), с. 254–273, 2013 г.  
Йотов, В. За един тип сабя от ранното българско средновековие, сб. Българите в Северното Причерноморие, т. 4, с. 97–101, 1995 г.  
Йотов, В. Въоръжението и снаряжението от българското средновековие (VII–XI в.), 2004 г.  
Кънев, И. Новопостъпила ранносредновековна сабя във фондовете на НИМ-София. Сб. Оръжие и снаряжение през късната античност и средновековието IV–XV в. (AMV, 1), Варна 2002 г.  
Кънев, И. Ранносредновековни саби във фонда на Националния исторически музей, Известия на НИМ, т. XX, с. 44–51, 2008 г.  
Кънев, И. Средновековни мечове във фонда на НИМ, Известия на НИМ т. XXVIII, с. 219–225, 2016 г.  
Хрисимов, Н. Едно ранносредновековно прободно-сечащо оръжие (VI–VII в.) от колекцията на НИМ, Известия на НИМ т. XX, с. 52–58, 2008 г.

Използвани илюстрации:

Миниатюри:

- „Хроника“ на Йоан Скилица  
„Манасиева хроника“  
„Менология“ на император Василий II (976–1025)

Графични изображения:

- Nicolle Davio. Arms and Armour of the Crusading Era, 1050–1350: Western Europe and the Crusader States. London-Pennsylvania. 1999*  
*Аствацатурян, Е. Г. Турецкое оружие, Санкт-Петербург, 2002*

Рисунки:

- Рисунки от 1587–1588 г., вероятно дело на Хайнрих Хендровски (Österreichische Nationalbibliothek, Vienna. Cod. 8626)*

---

Гръб на корица

Фрагмент от сграфито керамика (блюдо), открит от проф. К. Тотев южно от църквата „Св. Четирдесет мъченици“, Велико Търново  
Инв. № 60806





НАЦИОНАЛЕН ИСТОРИЧЕСКИ МУЗЕЙ